

การศึกษาเปรียบเทียบจุดสัญญาณนวดแพทย์แผนไทยและจุดฝังเข็มแพทย์แผนจีน
ในการรักษาโรค Bell’s palsy หรืออัมพาตใบหน้า
A Comparison Study of Traditional Thai Medicine Massage points and
Traditional Chinese Medicine Acupuncture points for treatment Bell’s palsy

ปานียา ญัฐชนารเดช
หลักสูตรวิทยาศาสตรมหาบัณฑิต สาขาการแพทย์แผนไทยประยุกต์
มหาวิทยาลัยราชภัฏสวนสุนันทา

บทคัดย่อ

การวิจัยในครั้งนี้มีวัตถุประสงค์เพื่อศึกษาจุดสัญญาณนวดของแพทย์แผนไทยและจุดฝังเข็มของแพทย์แผนจีนในการรักษาโรคอัมพาตใบหน้าอัมพาตแบบเบลล์ (Bell’s palsy) ซึ่งเป็นโรคที่พบบ่อยในคลินิกระบบประสาทและหู คอ จมูก โดยมีความผิดปกติของเส้นประสาทสมองเส้นที่ 7 ซึ่งทำหน้าที่เกี่ยวกับการควบคุมการเคลื่อนไหวของกล้ามเนื้อใบหน้า ในปัจจุบันยังไม่ทราบสาเหตุของโรคที่แน่ชัด แต่มีหลักฐานหรือทฤษฎีซึ่งเชื่อว่าน่าจะเกิดจากกลุ่มไวรัส Herpes โดยตรง ทำให้มีอาการอัมพาตใบหน้าซีกใดซีกหนึ่ง มักเกิดขึ้นแบบเฉียบพลันและไม่รู้ตัวมาก่อน โดยอาจจะมีอาการแสบตา ปิดตาได้ไม่สนิท รับประทานอาหารแล้วน้ำลายไหลออกทางมุมปาก ปากเปี้ยวหรืออาการอื่นๆร่วม ทำให้เกิดผลกระทบต่อภาพลักษณ์ โดยบทความนี้จะศึกษาและเปรียบเทียบจุดสัญญาณนวดของแพทย์แผนไทยและจุดฝังเข็มของแพทย์แผนจีนในการรักษาโรคอัมพาตใบหน้าอัมพาตแบบเบลล์ (Bell’s palsy) เพื่อวิเคราะห์ตำแหน่งและจุดสำคัญของแต่ละศาสตร์และพัฒนาศาสตร์การแพทย์ทั้งสองนี้ในอนาคต

Abstract

This research aims to analyze and compare traditional Thai medicine massage points and traditional Chinese medicine acupuncture points for treating Bell’s palsy, which is a common disease in the neurological system and ear nose throat (ENT) clinic. As the disorders of the 7th is not common, the study also aims to pinpoint the controlling factor of movement in facial muscles. At present, the exact cause of disease remains unknown, but there is evidence or theory which is believed to be caused by the herpes viruses affecting facial hemiplegia, which often occurs suddenly and unconsciously. This symptom may have a burning sensation, disabling your eyes to open completely, eating and drooling out of the corner of the mouth, and aggravated mouth or other symptoms. Overall, this will affect the aesthetic of the face. Overall, this research study compared to traditional Thai medicine massage points and traditional Chinese medicine acupuncture points for treatment Bell’s palsy will analyze the position and key points for each traditional medicine and develop traditional Thai medicine and traditional Chinese medicine in the future.

บทนำ

ปัจจุบันการรักษาโรคมีหลายแนวทาง หลายท่านคงไม่เคยได้ยินคำว่า “แพทย์แผนตะวันออก” (oriental traditional medicine) โดยส่วนมากเรามักจะได้ยินแพทย์แผนตะวันตกหรือแพทย์แผนปัจจุบัน (western or modern medicine) แพทย์แผนตะวันออกของทวีปเอเชียถูกเรียกว่า “แพทย์แผนโบราณ” การแพทย์แผนตะวันออกมีประวัติยาวนานเป็นพันปี มีการเกิดและพัฒนาในขณะทีวิทยาศาสตร์และเทคโนโลยียังไม่เจริญก้าวหน้า ความรู้ต่างๆมาจากการสะสมประสบการณ์การรักษาอย่างต่อเนื่อง แพทย์แผนตะวันออกมองลักษณะที่สัมพันธ์กัน มองทุกอย่างที่ใกล้ๆตัวสัมพันธ์กัน มองว่าอวัยวะต่างๆในร่างกายของมนุษย์สัมพันธ์และเป็นหนึ่งเดียวกันรวมถึงความสัมพันธ์กับสิ่งแวดล้อมและจักรวาล ด้วยอิทธิพลจากปรัชญาแนวคิดครอบคลุมถึงวิถีการดำเนินชีวิตในยุคสมัยนั้น เราสามารถแบ่งการแพทย์ตะวันออกเป็นหลักใหญ่ๆ ได้ 3 หลัก คือ จีน อินเดีย (หรือที่เรียกว่า อายุรเวท) และอาหรับ(หรือที่เรียกว่า ยูนาณิ) นอกจากนั้นยังมีแพทย์แผนตะวันออกของชนชาติอื่นเช่นกัน เช่น มองโกล จีนเกียง รวมถึงไทย (หรือที่เรียกว่าการแพทย์แผนไทย) ด้วยเช่นกัน

การแพทย์แผนไทย เป็นความรู้ที่สืบทอดกันมาตั้งแต่ภูมิปัญญาของบรรพบุรุษจากในอดีตที่ยังไม่มีวิทยาศาสตร์และเทคโนโลยีเข้ามา ในยุคสุโขทัยในราวปี ค.ศ. 1370 การแพทย์แผนไทยนั้นสามารถแบ่งออกได้ 4 สาขา คือ เวชกรรมไทย เภสัชกรรมไทย ผดุงครรภ์และหัตถเวชกรรมไทย(การนวดไทย) หัตถเวชกรรมไทยหรือการนวดไทยนั้นมีความเจริญรุ่งเรืองมากในสมัยกรุงศรีอยุธยา สมัยพระบรมไตรโลกนาถและในสมัยสมเด็จพระนารายณ์มหาราชด้วย หลักในการรักษาโรคโดยการนวดไทยนั้นมุ่งหวังผลเพื่อต้องการทำให้เกิดผลต่ออวัยวะ กล้ามเนื้อและเนื้อเยื่อที่อยู่ลึก โดยเพิ่มการไหลเวียนเลือดและเพิ่มการทำงานของเส้นประสาทให้มีประสิทธิภาพมากขึ้น ในด้านการแพทย์แผนจีนเป็นการแพทย์โบราณของชาวฮั่นซึ่งเป็นการแพทย์ที่มีประวัติศาสตร์การรักษาในชาวจีนยาวนานกว่า 5,000 ปี โดยมีองค์ประกอบหลักคือ การวินิจฉัยหรือการบอกโรค การรักษาด้วยการฝังเข็ม การใช้ยาสมุนไพร และอาหารที่เป็นยา การแพทย์แผนโบราณจีนกำเนิดขึ้นโดยชนเผ่าที่อาศัยบริเวณแถบแม่น้ำเหลืองของจีน มีการคิดค้นทฤษฎีและพัฒนาเพิ่มขึ้นในแต่ละยุคสมัยอย่างต่อเนื่อง จนเกิดแพทย์จีนที่มีชื่อเสียง เกิดสำนักแพทย์และตำราแพทยศาสตร์ที่สำคัญจำนวนมาก อย่างไรก็ตามการแพทย์แผนจีนได้แพร่หลายออกไปยังดินแดนอื่นๆอีกมาก โดยเฉพาะประเทศไทยการแพทย์แผนจีนได้เข้ามามีอิทธิพลในด้านการรักษาเยียววาคนไทยมายาวนาน

การรักษาโรคโดยวิธีการนวดแผนไทยและการฝังเข็มเป็นสิ่งที่แพร่หลายในปัจจุบัน โดยเฉพาะผู้ที่ป่วยเป็นโรคเรื้อรัง เช่น ไมเกรน, ออฟฟิศซินโดรม, ข้อเข่าเสื่อม, Bell's Palsy หรือโรคเรื้อรังอื่นๆ ซึ่งโรคเหล่านี้เป็นปัญหาใหญ่ในการใช้ชีวิตประจำวัน การรักษาโดยวิธีเหล่านี้เป็นวิธีที่สะดวกต่อตัวผู้ป่วย ทำให้ผู้ป่วยมีอาการเจ็บปวดลดลง จากแนวทางการรักษาหลากหลายวิธีที่สามารถรักษาโรคได้ทำให้ผู้ป่วยใจที่จะทำวิจัยเรื่องการเปรียบเทียบจุดสัญญาณนวดและจุดฝังเข็มในการรักษาโรคBell' Palsy หรือ อัมพาตใบหน้า

วัตถุประสงค์

1. เพื่อศึกษาจุดสัญญาณนวดในการรักษาโรคBell' Palsy หรือ อัมพาตใบหน้า
2. เพื่อศึกษาจุดฝังเข็มในการรักษาโรคBell' Palsy หรือ อัมพาตใบหน้า
3. เพื่อเปรียบเทียบจุดสัญญาณนวดและจุดฝังเข็มในการรักษาโรคBell' Palsy หรือ อัมพาตใบหน้า

นิยามศัพท์เฉพาะ

จุดสัญญาณ หมายถึง จุดหรือตำแหน่งสำคัญของเส้นในร่างกาย ที่สามารถบังคับจ่ายเลือด ความร้อน และพลังประสาทไปเลี้ยงบริเวณต่าง ๆ ของร่างกาย จุดสัญญาณ มีหลักอยู่เส้นละ 5 จุด ในแต่ละโรคอาจมีแนวเส้นรอง หรือจุดลูกสัญญาณประกอบอีก

เส้นประธานสิบ หมายถึง หลอดเลือด เอ็น กล้ามเนื้อ เยื่อหุ้มกระดูก พลังประสาท และพลังเลือดลม เส้นเอ็นทั่วร่างกายประมาณ 72,000 เส้น และมีเอ็น 10 เส้นเป็นประธาน

จุดฝังเข็ม หมายถึง จุดที่มีตำแหน่งแน่นอนอยู่บนส่วนผิวของร่างกาย ซึ่งเมื่อถูกกระตุ้นโดยวิธีการหนึ่ง ๆ เช่น การใช้เข็มแทง, การกดนวด หรือการกระตุ้นด้วยกระแสไฟฟ้า สามารถที่จะมีบทบาทในการรักษาอาการและโรคได้ โดยส่วนใหญ่จุดต่าง ๆ จะกระจายอยู่ตามแนวทางเดินของเส้นลมปราณ

โรค Bell' Palsy หรือ อัมพาตใบหน้า หมายถึง ภาวะที่กล้ามเนื้อใบหน้าข้างใดข้างหนึ่งอ่อนแรงหรือเกิดอัมพาตชั่วคราว โดยมีสาเหตุมาจากเส้นประสาทบนใบหน้าเกิดความผิดปกติ ซึ่งภาวะนี้มักส่งผลให้ผู้ป่วยมีใบหน้าเบี้ยวครึ่งซีก ส่วนผู้ป่วยที่ใบหน้าเบี้ยวทั้งหมดพบได้ไม่บ่อยนัก

การแพทย์แผนไทย หมายถึง วิชาชีพทางการแพทย์ของชาวไทยที่ใช้รักษาผู้ป่วย เป็นการแพทย์ที่อาศัยความรู้และภูมิปัญญาของคนไทยที่ได้ทดลอง ปฏิบัติจริงแล้วได้ผล แล้วจึงสะสมถ่ายทอดสืบต่อกันมา ผู้ที่เป็นแพทย์แผนไทยที่สมบูรณ์แบบ จะต้องมียุทธศาสตร์ในการประกอบวิชาชีพ 4 ด้าน คือ เวชกรรมไทย เภสัชกรรมไทย ผดุงครรภ์ไทย และหัตถเวชกรรมไทย

แพทย์แผนจีน หมายถึง วิชาทางการแพทย์ของชาวจีนที่ใช้เพื่อรักษาผู้ป่วยซึ่งก็มีประวัติความเป็นมายาวนานกว่า 5,000 ปีเลยทีเดียว สำหรับวิธีการรักษาตามแบบแพทย์แผนจีน สามารถแบ่งออกได้เป็น 6 วิธี คือ การฝังเข็ม การครอบแก้ว การกวาดซา การเปิดตำรายาจีน การนวดทุยหนา การรมด้วยโถงจุฬาลัมพา

ระเบียบวิธีวิจัย

รูปแบบการศึกษา

เป็นการศึกษาจากข้อมูลเอกสารงานวิจัย (documentary research) ที่เกี่ยวข้องกับจุดที่ใช้ในการรักษาโรค Bell's palsy หรือโรคอัมพาตใบหน้าที่จุดนวดกับจุดที่ใช้ในการฝังเข็ม และสรรพคุณของจุดนวด แพทย์แผนไทยและจุดฝังเข็มแพทย์แผนจีน โดยเอกสารที่ใช้ในการศึกษาหลักด้านจุดนวดของแพทย์แผนไทยนั้นจะใช้หนังสือหัตถเวชกรรมไทย(นวดแบบราชสำนัก)ของมูลนิธิส่งเสริมการแพทย์แผนไทยเดิมฯโรงเรียนอายุรเวศ ส่วนเอกสารที่ใช้ในการศึกษาจุดฝังเข็มของแพทย์แผนจีนนั้นจะใช้หนังสือตำราฝังเข็ม เพื่อนำมาวิเคราะห์ข้อมูลและเปรียบเทียบข้อมูลเพื่อให้ได้ข้อสรุปในด้านที่เหมือนและแตกต่างกันเกี่ยวกับการรักษาโรค Bell's palsy หรืออัมพาตใบหน้าเพื่อเป็นแนวทางการรักษาผู้ป่วยในอนาคต

เปรียบเทียบประเภทจุดในการรักษาโรค Bell's palsy หรือ อัมพาตใบหน้า

ประเภทของจุดนวดของแพทย์แผนไทย จุดนวดของแพทย์แผนไทยมีอยู่ 2 ประเภท คือ จุดประธานสิบ และ จุดสัญญาณนวด

1. จุดประธานสิบ เป็นจุดนวดที่อยู่บนเส้นประธานสิบ เรียกว่า จุดประธานสิบ เป็นจุดหลักที่ใช้ในการนวดของแพทย์แผนไทย จุดเหล่านี้มีชื่อเรียกและตำแหน่งที่แน่นอนกระจายตัวอยู่บนเส้นประธานสิบ เส้นประธานสิบมีทั้งหมดสิบเส้น ประกอบไปด้วย 1. เส้นอิทา 2. เส้นปิงคลา 3. เส้นปิงคลา 4. เส้นกาลทารี 5. เส้นสหัสรังสี 6. เส้นทวารี่ 7. เส้นจันทกุสึง 8. เส้นรุข่า 9. เส้นสุขุมัง 10. เส้นสิกขิณี เมื่อเส้นประธานสิบมีอาการผิดปกติหรือเกิดโรค จุดประธานสิบก็จะสะท้อนหรือแสดงอาการต่างๆออกมา

2. จุดสัญญาณ เป็นจุดที่นิยมใช้กันมากในปัจจุบัน ประกอบไปด้วย 1. สัญญาณขาด้านนอก 2. สัญญาณขาด้านใน 3. สัญญาณหลัง 4. สัญญาณหัวไหล่ 5. สัญญาณแขนด้านนอก 6. สัญญาณแขนด้านใน 7. สัญญาณศีรษะด้านหน้า 8. สัญญาณศีรษะด้านหลัง 9. สัญญาณท้อง 10. สัญญาณเข่า 11. สัญญาณข้อเท้า 12. สัญญาณจุดจอมประสาท

โดยผู้ป่วยที่เป็นโรค Bell's palsy หรือ อัมพาตใบหน้านั้นจะมีการกดจุดสัญญาณ ได้แก่ สัญญาณ 5 หลัง จุดสัญญาณ 1-5 ศีรษะด้านหน้าและจุดสัญญาณ 1-5 ศีรษะด้านหลัง

ประเภทของจุดฝังเข็มของแพทย์แผนจีน จุดฝังเข็มมีอยู่ 3 ประเภท ประกอบด้วย จุดในสิบสี่เส้น ลมปราณหลัก จุดนอกเหนือสิบสี่เส้นลมปราณหลัก และจุดอาชื้อ

1. จุดในสิบสี่เส้นลมปราณหลัก คือ จุดที่อยู่บนสิบสองเส้นลมปราณหลักและจุดที่อยู่บนเส้นลมปราณพิเศษ ตุ่ม่ายและเหรินมาย จึงเรียกว่า จุดในสิบสี่เส้นลมปราณหลัก เป็นจุดที่มีชื่อและตำแหน่งที่แน่นอน

2. จุดนอกเหนือสิบสี่เส้นลมปราณหลัก เป็นจุดที่มีชื่อและตำแหน่งที่แน่นอน แต่ไม่ได้อยู่บนสิบสี่เส้นลมปราณหลัก จึงเรียกว่าจุดนอกเหนือสิบสี่เส้นลมปราณหลักหรือจุดพิเศษ จุดฝังเข็มนี้พัฒนามาจากจุดอาชื้อ

3. จุดอาชื้อ จุดสะท้อน จุดเคลื่อนหรือจุดกดเจ็บ จุดประเภทนี้ไม่มีทั้งชื่อและตำแหน่งที่แน่นอนเป็นจุดที่กำหนดขึ้นมาโดยอาศัยการดูจากตำแหน่งที่มีอาการเจ็บหรือบริเวณที่มีการสะท้อนและแสดงออกมาบริเวณภายนอกร่างกาย ส่วนมากจุดอาชื้อจะอยู่ใกล้กับตำแหน่งที่เกิดโรค แต่บางครั้งก็อยู่ห่างจากตำแหน่งที่เกิดโรค

โดยผู้ที่ป่วยเป็นโรค Bell's palsy หรือ อัมพาตใบหน้า นั้น จะมีจุดที่ต้องฝังเข็ม ได้แก่ ไป๋หุย (Bai Hui), เหอกู่ (He Gu), ฉวีชี (Qu Chi), หยางไป๋ (Yang Bai), หยางหลิงเฉวียน (Yang Ling Guan), ซื่อไป๋ (Sibai), จูเหลียว (Juliao), ตี้คัง (Dicang), ต้าหยิง (Daying), เสี่ยกวาน (Xiaguan), ไป๋กวาน (Baiguan), จูซานหลี่ (Zusanli), กวานเหลียว (Quanliao), ไท่หยาง (TaiYang), เจียเซงเจียง (Jai Chengjiang) และ ซิเชินคอง (Sishencong) ซึ่งอยู่ใกล้เคียงกับตำแหน่งที่มีอาการเจ็บป่วยและบางตำแหน่งก็อยู่ห่างจากอาการเจ็บป่วย ซึ่งการฝังเข็มในแต่ละจุดก็ขึ้นอยู่กับอาการและชีพจรของผู้ป่วยด้วยเช่นกัน

วิเคราะห์เปรียบเทียบประเภทของจุดสัญญาณนวดแพทย์แผนไทยและจุดฝังเข็มแพทย์แผนจีนในการรักษาโรค Bell's palsy และโรคอัมพาตใบหน้า

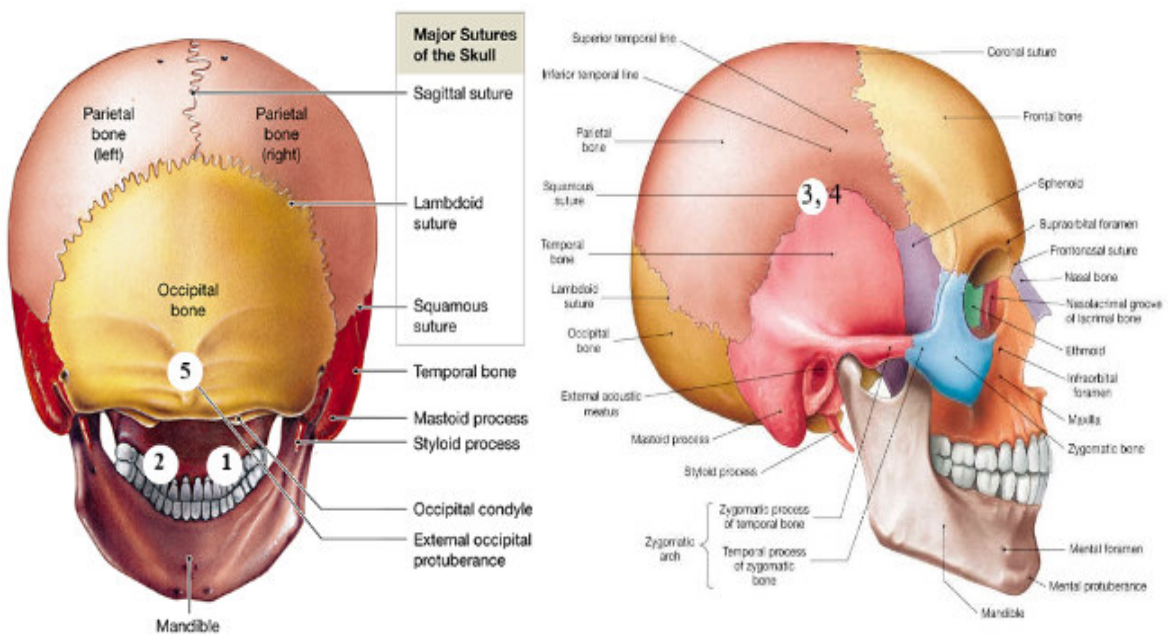
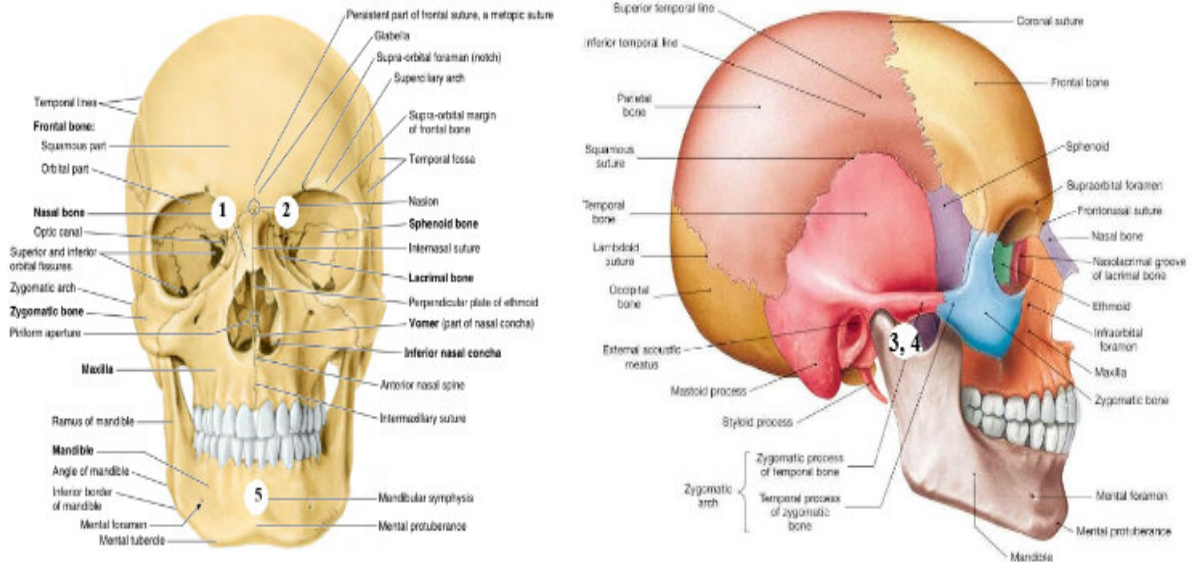
จุดสัญญาณของนวดของแพทย์แผนไทยตำแหน่งที่แน่นอน กระจายตัวอยู่ในตำแหน่งต่างๆของใบหน้า เมื่อกดจุดสัญญาณลงบนใบหน้าจะส่งผลต่อการไหลเวียนเลือดบริเวณนั้นๆ ส่วนจุดฝังเข็มของแพทย์แผนจีนที่มีทั้งหมด 3 ชนิด ได้แก่ จุดในสิบสี่เส้นลมปราณหลัก จุดนอกเหนือสิบสี่เส้นลมปราณหลัก และจุดอาชื้อนั้นเป็นจุดที่มีชื่อและตำแหน่งที่แน่นอน ซึ่งกระจายตัวอยู่บนเส้นลมปราณหลักเช่นกัน นอกเหนือจากที่กล่าวมาข้างต้น ยังมีจุดอาชื้อ ซึ่งเป็นจุดที่ไม่ได้มีชื่อเรียกและตำแหน่งที่แน่นอนแต่ยังเป็นจุดที่ใช้ในการฝังเข็มเช่นกัน เมื่อฝังเข็มลงบนจุดต่างๆจะส่งผลต่อกล้ามเนื้อและอวัยวะในส่วนนั้นๆ

ตารางแสดงจุดนวดแพทย์แผนไทยและจุดฝังเข็มแพทย์แผนจีนในการรักษาโรค Bell's palsy และโรคอัมพาตใบหน้า

| จุดสัญญาณ | ช่วยแก้อาการ | จุดฝังเข็ม | ช่วยแก้อาการ |
|---------------------------|--|---------------------------------|--|
| จุดสัญญาณ 5 หลัง | มีนงศิริชะ, ลมตะกั้ง | ไป๋หุย (Bai Hui) | ปวดศีรษะ, เวียนศีรษะ, หูอื้อ, อัลไซเมอร์ |
| จุดสัญญาณ 1 ศีรษะด้านหน้า | ตาพร่ามัว, ปวดศีรษะ, อัมพาตหน้า | เหอกู่ (He Gu) | เพิ่มภูมิคุ้มกัน, ปวดหัว, ไซนัส, ปรับสมดุลร่างกาย |
| จุดสัญญาณ 2 ศีรษะด้านหน้า | ตาพร่ามัว, ปวดศีรษะ, อัมพาตหน้า | ฉวีชี (Qu Chi) | ลดไข้, ขับเหงื่อ, ปรับสมดุลร่างกาย, โรคผิวหนัง |
| จุดสัญญาณ 3 ศีรษะด้านหน้า | อัมพาตหน้า, หูอื้อ | หยางไป๋ (Yang Bai) | ปวดศีรษะ, ไมเกรน, ปวดตา |
| จุดสัญญาณ 4 ศีรษะด้านหน้า | อัมพาตหน้า, หูอื้อ | หยางหลิงเฉวียน (Yang Ling Guan) | กล้ามเนื้อกระตุก, ชา, อัมพาต, ปวดตามข้อ, คลื่นไส้ |
| จุดสัญญาณ 5 ศีรษะด้านหน้า | ปากเบี้ยว, ลิ้นกระด้าง, ซาริมฝีปาก | ซือไป๋ (Sibai) | เปลือกตากระตุก, น้ำตาไหล, อัมพาตใบหน้า |
| จุดสัญญาณ 1 ศีรษะด้านหลัง | อัมพาตหน้า, หลับตาไม่ลง, ยกคิ้วไม่ขึ้น | จูเหลียว (Juliao) | เปลือกตากระตุก, ปวดแก้มหรือกราม, อัมพาตใบหน้า |
| จุดสัญญาณ 2 ศีรษะด้านหลัง | อัมพาตหน้า, หลับตาไม่ลง, ยกคิ้วไม่ขึ้น | ตีคัง (Dicang) | ปวดใบหน้า, อัมพาตแบบเบลล์, ปากเบี้ยว, หลับตาไม่ลง |
| จุดสัญญาณ 3 ศีรษะด้านหลัง | หูอื้อ, ลมออกหู, ตาพร่ามัว | ต้าหยิง (Daying) | ปวดแก้มหรือกราม, ลิ้นแข็ง, หลับตาไม่ลง |
| จุดสัญญาณ 4 ศีรษะด้านหลัง | หูอื้อ, ลมออกหู, ตาพร่ามัว | เสี่ยกวาน (Xiaguan) | หูอื้อ, ปวดกราม, ปัญหาเรื่องการได้ยิน |
| จุดสัญญาณ 5 ศีรษะด้านหลัง | มีนง, เวียนศีรษะ, ปวดศีรษะ | ไป๋กวาน (Baiguan) | กล้ามเนื้อต้นขาตีบ, ปวดหลังส่วนล่าง |
| | | จู่ซันหลี่ (Zusanli) | ระบบทางย่อยอาหาร, กระตุ้นภูมิคุ้มกัน, อารมณ์ไม่คงที่ |
| | | กวานเหลียว (Quanliao) | อัมพาตใบหน้า, เปลือกตากระตุก, |
| | | ไท่หยาง (TaiYang) | ปวดบริเวณรอบดวงตา, ไมเกรน, เวียนศีรษะ, ไซนัส |
| | | เจียงเจียง (Jai Chengjiang) | อัมพาตแบบเบลล์, อัมพาตใบหน้า |
| ซีเฉินกง (Sishencong) | ปวดหัว, เวียนหัว, สมาธิสั้น | | |

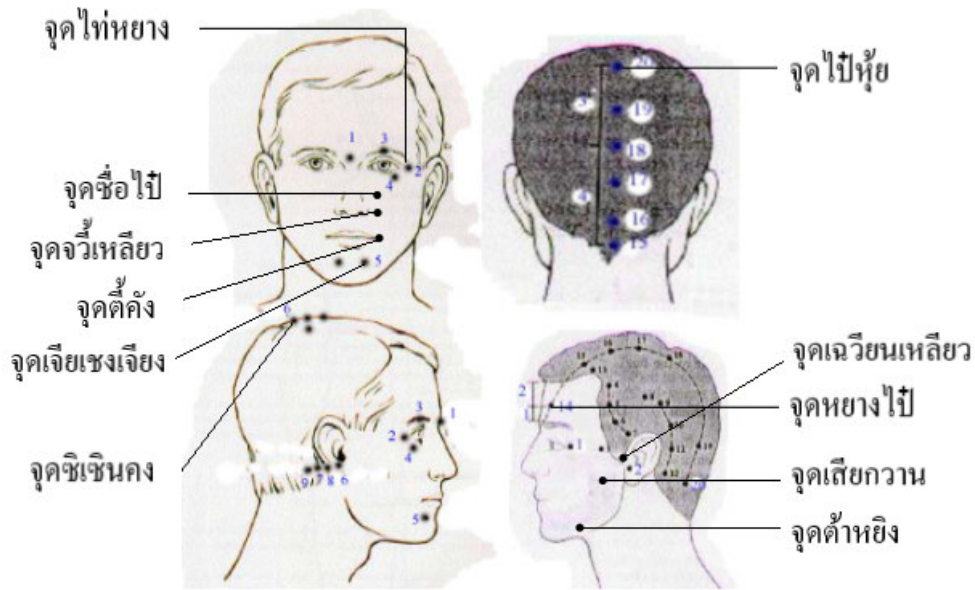
รูปแสดงจุดสัญญาณนวดแผนไทยที่ใช้ในการรักษาโรค Bell's palsy หรือ อัมพาตใบหน้า

รูปที่ 1 แสดงจุดสัญญาณ 1-5 ศีรษะด้านหน้า

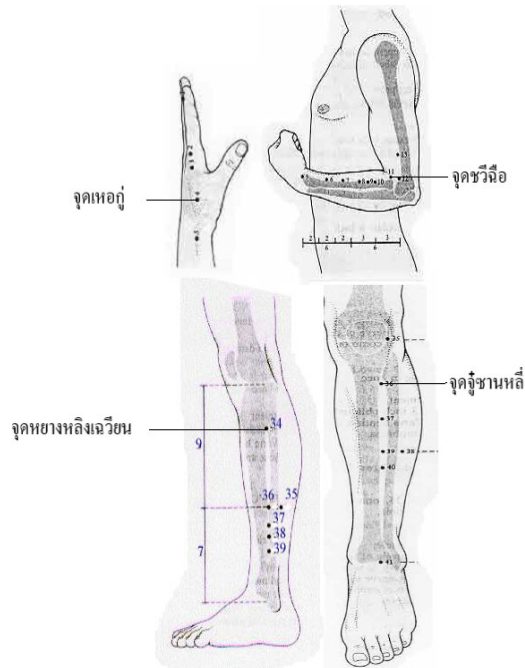


รูปที่ 2 แสดงจุดสัญญาณ 1-5 ศีรษะด้านหลัง

รูปแสดงจุดฝังเข็มที่ใช้ในการรักษาโรค Bell's palsy หรือ อัมพาตใบหน้า



รูปที่ 3 แสดงจุดฝังเข็มที่ใช้ในการโรค Bell's palsy หรือ อัมพาตใบหน้า



รูปที่ 4 แสดงจุดฝังเข็มที่ใช้ในการโรค Bell's palsy หรือ อัมพาตใบหน้า

สรรพคุณของจุดสัญญาณนวดแพทย์แผนไทยในการรักษาโรค Bell's palsy หรือโรคอัมพาตใบหน้า จุดสัญญาณนวดนั้นจะอยู่บริเวณที่ใกล้กับจุดที่มีอาการ แต่ก็มีบางจุดที่มีสรรพคุณในการรักษาโรคบริเวณที่ห่างออกไป การกดจุดสัญญาณ 1-5 ศีรษะด้านหน้านั้นจะช่วยแก้อาการตาพร่ามัว ปวดศีรษะ หูอื้อ ปากเบี้ยว ลิ้นกระด้าง ขาริมฝีปากและลดอาการอัมพาตหน้า และการกดจุดสัญญาณ 1-5 ศีรษะด้านหลังนั้นจะช่วยแก้อาการ

หลับตาไม่ลง ยกคิ้วไม่ขึ้น หูอื้อ ลมออกหู ตาพร่ามัว มึนงงและลดอาการอัมพาตหน้า ทำให้ผู้ป่วยรู้สึกดีขึ้นเป็นการผ่อนคลายกล้ามเนื้อมากขึ้น

สรรพคุณของจุดฝังเข็มในการรักษาโรค Bell's palsy หรือโรคอัมพาตใบหน้า จุดฝังเข็มนั้นจะอยู่บริเวณที่ใกล้กับจุดที่มีอาการ แต่ก็ยังมีบางจุดที่มีสรรพคุณในการรักษาโรคบริเวณที่ห่างออกไป การฝังเข็มในจุดต่าง ๆ นั้นขึ้นอยู่กับอาการและชีพจรของผู้ป่วย การฝังเข็มในจุด ไ้ห้วย (Bai Hui), เทอกู๋ (He Gu), ฉวีชี (Qu Chi), หยางไป๋ (Yang Bai), หยางหลิงเฉวียน (Yang Ling Guan), ซื่อไป๋ (Sibai), จูเหลียว (Juliao), ตี้คัง (Dicang), ต้าหยิง (Daying), เสี่ยกวาน (Xiaguan), ไป่กวาน (Baiguan), จูซานหลี่ (Zusanli), กวานเหลียว (Quantiao), ไ้หยาง (TaiYang), เจียงเซียงเจียง (Jai Chengjiang) และ ซีเฉินกง (Sishencong) ทั้งหมดนั้น การฝังเข็มจะช่วยระงับอาการปวดใบหน้า ลดอาการอัมพาตใบหน้าหรืออัมพาตแบบเบลล์ ลดอาการปวดศีรษะ เวียนศีรษะ เปลือกตากระตุก หูอื้อ ขาริมฝีปาก ซาใบหน้า รวมถึงปรับสมดุลร่างกาย กระตุ้นภูมิคุ้มกันทำให้ผู้ป่วยรู้สึกดีขึ้น

บทสรุป

จุดสัญญาณของนวดแพทย์แผนไทยนั้นมีจุดที่อยู่ใกล้บริเวณตำแหน่งที่มีแน่นอน กระจายตัวอยู่ในตำแหน่งต่างๆของใบหน้า มีความสัมพันธ์กับระบบกล้ามเนื้อและการไหลเวียนเลือด การกดจุดสัญญาณเป็นการกดจุดเพื่อบังคับเลือดและความร้อนส่งไปยังตำแหน่งต่างๆที่มีอาการ เพื่อช่วยลดอาการเกร็งของกล้ามเนื้อทำให้กล้ามเนื้อคลายตัว ปรับระบบการไหลเวียนเลือดเพื่อช่วยให้เลือดไหลเวียนได้ดีมากขึ้นและช่วยแก้อาการตามจุดนั้นๆ ส่วนจุดฝังเข็มของแพทย์แผนจีนในการรักษาโรค Bell's palsy หรือโรคอัมพาตใบหน้านั้นมีจุดที่มีชื่อและตำแหน่งที่แน่นอน ซึ่งกระจายตัวอยู่บนเส้นลมปราณหลักและยังมีจุดที่ไม่ได้มีชื่อเรียกและตำแหน่งที่แน่นอนแต่ยังเป็นจุดที่ใช้ในการฝังเข็มทั้งนี้ขึ้นอยู่กับอาการและชีพจรของผู้ป่วย การฝังเข็มเป็นการฝังเข็มเพื่อช่วยระงับอาการปวด ลดอาการปวด กระตุ้นภูมิคุ้มกัน กระตุ้นอวัยวะต่างๆให้ทำงานได้ดีมากขึ้นและช่วยปรับสมดุลร่างกาย ศาสตร์ทั้งสองศาสตร์นี้มีตำแหน่งการแก้อาการที่จุดเดียวกันและมีบางจุดที่ใกล้เคียงกัน การรักษาด้วยศาสตร์ทั้งสองศาสตร์นี้เป็นอีกทางเลือกหนึ่งเพื่อช่วยให้ผู้ป่วยมีทางเลือกมากขึ้น ทั้งนี้เพื่อเป็นการเพิ่มประสิทธิภาพในการรักษาผู้ป่วย รวมถึงการคิดวิเคราะห์เพื่อต่อยอดองค์ความรู้ทั้งสองศาสตร์นี้ให้เกิดประโยชน์สูงสุด

รายการอ้างอิง

- นายแพทย์สุรเกียรติ์ อาชานานุภาพ (2553, หน้า 634) กล่าวว่าอัมพาตเบลล์ หมายถึงอาการอัมพาตของกล้ามเนื้อใบหน้าซีกใดซีกหนึ่ง
- ตำรายาวิภาคศาสตร์พื้นฐาน ภาควิชากายวิภาคศาสตร์ คณะศิริราชพยาบาล (2552, หน้า 109 และ 114) กล่าวถึงกะโหลกศีรษะและกล้ามเนื้อศีรษะ
- มูลนิธิฟื้นฟูส่งเสริมการแพทย์ไทยเดิมฯโรงเรียนอายุรเวท (หน้า 97) กล่าวถึงกายวิภาคศาสตร์สัญญาณต่างๆ (2555, หน้า 66 และ 67)
- พรชัย สติปัญญา (2545) ได้ศึกษาวิจัยเรื่องโรคอัมพาตแบบเบลล์: แนวคิดปัจจุบันเกี่ยวกับกลไกการเกิดโรค การรักษาและการพยากรณ์โรค
- วรพงษ์ ปะดุงกา, สาคร แง่นกลางดอน (2561) ได้ศึกษาวิจัยเรื่องการเปรียบเทียบจุดฝังเข็มแพทย์แผนจีนกับจุดนวดแพทย์แผนไทย

การประชุมวิชาการนำเสนอผลงานวิจัยระดับชาติ ครั้งที่ ๓ “GRADUATE SCHOOL CONFERENCE 2019”

Yin Yang House Theory. [อินเทอร์เน็ต]. เปิด Acupuncture Point และ TCM Theory; เข้าถึงจาก:
<https://theory.yinyanghouse.com>