

การออกแบบบรรจุภัณฑ์แปรรูปผลิตภัณฑ์แก้วมังกรเพื่อส่งเสริมการขาย
ตำบลก่อเอ้ อำเภอเขื่องใน จังหวัดอุบลราชธานี

Packaging Design Products Processing for Promotional of Dragon Fruit in
Koe Sub District, KhuangNai District, UbonRatchathani Province

นริศรา สาริบุตร¹

Narisara.S@ubru.ac.th

ภัทรา สนวนโสภเชือก²

pattra_joy@hotmail.com

กนกวรรณ สุภักดี³

ksupakdee@hotmail.com

วีระชัย บุญน้อย⁴

tootik.boonnoi@gmail.com

พชร วารินสิทธิกุล⁵

Pachara.W@ubru.ac.th

^{1,2,3,4,5} คณะเทคโนโลยีอุตสาหกรรม มหาวิทยาลัยราชภัฏอุบลราชธานี

บทคัดย่อ

งานวิจัย เรื่อง การออกแบบบรรจุภัณฑ์แปรรูปผลิตภัณฑ์แก้วมังกรเพื่อส่งเสริมการขาย ตำบลก่อเอ้ อำเภอเขื่องใน จังหวัดอุบลราชธานี เป็นการวิจัยที่เน้นถึงการวิจัยเชิงปฏิบัติการแบบมีส่วนร่วม โดยมีวัตถุประสงค์เพื่อสร้างกระบวนการจัดการทางด้านการออกแบบบรรจุภัณฑ์แบบมีส่วนร่วมของเกษตรกรผู้ปลูกแก้วมังกรในพื้นที่ตำบลก่อเอ้ อำเภอเขื่องใน จังหวัดอุบลราชธานี สร้างองค์ความรู้ด้านการคำนวณต้นทุนวัสดุอุปกรณ์เพื่อให้กลุ่มแปรรูปได้ทราบต้นทุนทางด้านการออกแบบบรรจุภัณฑ์ สร้างองค์ความรู้ทางด้านภูมิปัญญาท้องถิ่นสู่การพัฒนาแบบบรรจุภัณฑ์แปรรูปผลิตภัณฑ์แก้วมังกรให้เป็นสินค้า OTOP ของชุมชน และศึกษาความพึงพอใจของผู้บริโภคที่มีต่อบรรจุภัณฑ์แปรรูปผลิตภัณฑ์แก้วมังกรของตำบลก่อเอ้ อำเภอเขื่องใน จังหวัดอุบลราชธานี

จากผลการวิจัยพบว่า คณะผู้วิจัยและเกษตรกรผู้ปลูกแก้วมังกร ได้สรุปขั้นตอนพื้นฐานของกระบวนการในการสร้างกระบวนการจัดการทางด้านการออกแบบบรรจุภัณฑ์แปรรูปแบบ ซึ่งกระบวนการจัดการทางด้านการออกแบบบรรจุภัณฑ์ 5 ขั้นตอน ได้แก่ ขั้นตอนการวางแผน ขั้นตอนการรวบรวมข้อมูลที่เกี่ยวข้อง ขั้นตอนการพัฒนาความคิด ขั้นตอนการเลือกวัสดุที่จะทำแบบ และขั้นตอนการบริหารการออกแบบ และเป็นการสร้างองค์ความรู้ด้านการคำนวณต้นทุนในการผลิตสินค้าโดยเฉพาะอย่างยิ่ง ข้าวเกรียบแก้วมังกร สามารถผลิตได้ ครั้งละ 72 ห่อ โดยมีต้นทุนที่ใช้ในการผลิตต่อครั้ง 295 บาท ส่วนของบรรจุภัณฑ์ใช้บรรจุภัณฑ์เดิมที่เป็นถุงพลาสติก เสริมหุ้มทับด้วยกระดาษรีไซเคิลสีน้ำตาล ราคาต้นทุนรวมอยู่ที่ 6 บาท สามารถนำไปกำหนดราคาขาย โดยราคาขายเดิมตั้งราคาอยู่ที่ 30 บาท เมื่อเพิ่มพัฒนาการตกแต่งรูปแบบบรรจุภัณฑ์เข้าไป ชุมชนสามารถสร้างมูลค่าเพิ่มให้กับสินค้าได้โดยขายในราคา 40 บาท ในด้านการศึกษาความพึงพอใจเกี่ยวกับบรรจุภัณฑ์ผลิตภัณฑ์แปรรูป พบว่า ความสะดวกในการใช้งาน มีค่าเฉลี่ย 4.34 อยู่ในระดับความพึงพอใจมาก ความแข็งแรงทนทานมีค่าเฉลี่ย 4.36 อยู่ในระดับความพึงพอใจมาก สามารถใช้งานได้จริงมีค่าเฉลี่ย 4.48 อยู่ในระดับความพึงพอใจมากที่สุด ด้านการขนส่ง มีค่าเฉลี่ย 4.28 อยู่ในระดับความพึง

พอใจมาก ด้านป้องกันการกระแทกระหว่างขนส่ง มีค่าเฉลี่ย 4.42 อยู่ในระดับความพึงพอใจมาก รูปทรงสวยงาม มีค่าเฉลี่ย 4.74 อยู่ในระดับความพึงพอใจมากที่สุด ความสะอาดตาน่าสนใจ มีค่าเฉลี่ย 4.5 อยู่ในระดับความพึงพอใจมากที่สุด การใช้วัสดุบรรจุภัณฑ์ได้เหมาะสม มีค่าเฉลี่ย 3.48 อยู่ในระดับความพึงพอใจปานกลาง

คำสำคัญ การออกแบบ, บรรจุภัณฑ์, ต้นทุนการผลิต, ภูมิปัญญาท้องถิ่น

Abstract

Research on packaging design of dragon fruit products for sale UbonRatchathaniThe research focused on participatory action research. The objectives of this research were to establish a participatory packaging design management process for dragon fruit growers in the area of Koae Sub District, KhuangNai District, UbonRatchathani Province. Create knowledge of costing materials for the processing group. Cost of packaging design. To build knowledge of local wisdom to develop the packaging form of dragon fruit processing products into OTOP products of the community and to study consumers' satisfaction toward the packaging of dragon fruit products in area of Koae Sub District, KhuangNai District, UbonRatchathani Province.

The results of the research. Researcher and dragon fruit grower Conclusions The basic steps of the process of creating a management process for the design of processed dragon fruit packaging. The 5-step packaging design process is the planning process. Relevant crawling procedures. Steps to develop the idea. The process of choosing the material to do it. And design management procedures. And to build knowledge in the cost of production, especially. Dragonfly cracker It can produce 72 times per batch, with a production cost of 295 baht per package. The packaging used is the original plastic bag. Covered with recycled brown paper. Total cost is 6 baht. The original price was set at 30 baht. The community can add value to the product by selling at a price of 40 baht. In terms of education, the satisfaction with the packaging of the processed product found that the ease of use was 4.34 at a very satisfactory level. The durability average was 4.36 at the high level of satisfaction. The average level of satisfaction was 4.48, with the average satisfaction level of 4.28. The protection against shocks during transport was 4.42 at the high level of satisfaction. The beautiful shape had an average of 4.74 at the highest satisfaction level. Interestingly, the mean score was 4.5 in the highest satisfaction level. Proper packaging materials had an average of 3.48 in moderate satisfaction.

Keywords Design, Packaging, Cost of production, Local knowledge

บทนำ

ชุมชนตำบลก่อเอ้ อำเภอลำทะเมนชัย จังหวัดอุดรธานี ประกอบด้วยหมู่บ้านทั้งหมด 12 หมู่บ้าน จำนวนครัวเรือนทั้งสิ้น 1,708 ครัวเรือน อาชีพส่วนใหญ่ของประชาชน คือ เกษตรกร จากการสำรวจเบื้องต้น กลุ่มวิสาหกิจชุมชนผู้ปลูกแก้วมังกรแบบมีส่วนร่วมขององค์การบริหารส่วนตำบลก่อเอ้ อำเภอลำทะเมนชัย จังหวัดอุดรธานี ประจำปีงบประมาณ พ.ศ. 2557 มีกลุ่มผู้ปลูกแก้วมังกรในตำบลก่อเอ้ ประมาณ 45 คน และมีพื้นที่การปลูกแก้วมังกรประมาณ 200 ไร่ และผลผลิตของแก้วมังกรของตำบลก่อเอ้ที่จะออกมาในปี 2558 คาดว่าจะประสบปัญหาาราคาผลผลิตตกต่ำและสินค้าอาจล้นตลาด ทางองค์การบริหารส่วนตำบลก่อเอ้จึงมีแนวคิดที่จะส่งเสริมการปลูกแก้วมังกรให้เป็นผลิตภัณฑ์ของดีประจำตำบล โดยเกษตรกรผู้ปลูกสามารถนำมาขายบริเวณริมถนนแจ้งสนิทและทางองค์การบริหารส่วนตำบลก่อเอ้ มีแนวคิดที่จะสร้างตลาดชุมชน โดยมีผลิตภัณฑ์ของชุมชนนำมาวางขาย และส่งเสริมการนำเอาผลผลิตทางการเกษตรมาแปรรูปโดยเฉพาะการแปรรูปแก้วมังกรเพื่อเป็นผลิตภัณฑ์สินค้า OTOP ของตำบล

จากเดิมที่ทางคณะเทคโนโลยีอุตสาหกรรมได้เคยทำการวิจัยและพบประเด็นปัญหาและอุปสรรคของชุมชนที่ได้จากการลงพื้นที่ของชุมชนตำบลก่อเอ้ อำเภอลำทะเมนชัย จังหวัดอุดรธานี เกี่ยวกับการแปรรูปผลแก้วมังกรที่มีขนาดไม่ได้มาตรฐาน คณะผู้วิจัยจึงมีความสนใจที่จะศึกษาและสนับสนุนให้มีการแลกเปลี่ยนเรียนรู้ร่วมกันระหว่างนักวิจัยกับชุมชน เพื่อให้ได้มาซึ่งกระบวนการวิธีคิดหาคำตอบของโจทย์วิจัยเพื่อสู่การแก้ปัญหาอย่างยั่งยืนของชุมชน ทั้งนี้คณะผู้วิจัยได้เกิดแนวคิดในการใช้รูปแบบกระบวนการวิจัยแบบมีส่วนร่วมของเกษตรกรกลุ่มแปรรูปผลแก้วมังกร ในกระบวนการจัดการแบบบูรณาการเพื่อยกระดับสินค้าของชุมชนในด้านการออกแบบและพัฒนาบรรจุภัณฑ์แปรรูปผลิตภัณฑ์แก้วมังกรของตำบลก่อเอ้ โดยการบูรณาการศาสตร์ต่าง ๆ ของคณะเทคโนโลยีอุตสาหกรรม ทำให้เกษตรกรเกิดองค์ความรู้ที่ครบกระบวนการทั้งด้านการผลิต การแปรรูป การตลาด และการพัฒนาบรรจุภัณฑ์ เพื่อการส่งเสริมการจำหน่าย (Promotion) เพื่อยืดพื้นที่แสดงจุดเด่น โชว์บรรจุภัณฑ์แปรรูปผลิตภัณฑ์แก้วมังกรได้อย่างสะดุดตา สามารถระบุแจ้งเงื่อนไข แจ้งข้อมูลเกี่ยวกับการเสนอผลประโยชน์เพิ่มเติมเพื่อจูงใจผู้บริโภค เมื่อต้องการจัดรายการเพื่อเสริมพลังการแข่งขัน ก็สามารถเปลี่ยนแปลงและจัดทำได้สะดวก ควบคุมได้และประหยัดมีภูมิความรู้ที่สามารถแก้ไขปัญหาด้วยตนเอง และนำไปสู่วิถีของความยั่งยืนของชุมชน

วัตถุประสงค์ของการวิจัย

1. เพื่อสร้างกระบวนการจัดการทางด้านการออกแบบบรรจุภัณฑ์แบบมีส่วนร่วมของเกษตรกรผู้ปลูกแก้วมังกรในพื้นที่ตำบลก่อเอ้ออำเภอลำทะเมนชัย จังหวัดอุดรธานี
2. เพื่อสร้างองค์ความรู้ด้านการคำนวณต้นทุนวัสดุอุปกรณ์เพื่อให้กลุ่มแปรรูปได้ทราบต้นทุนทางด้านการออกแบบบรรจุภัณฑ์แปรรูปผลิตภัณฑ์แก้วมังกร
3. เพื่อสร้างองค์ความรู้ทางด้านภูมิปัญญาท้องถิ่นสู่การพัฒนากระบวนการแปรรูปผลิตภัณฑ์แก้วมังกรให้เป็นสินค้า OTOP ของชุมชน
4. เพื่อศึกษาความพึงพอใจของผู้บริโภคที่มีต่อบรรจุภัณฑ์แปรรูปผลิตภัณฑ์แก้วมังกรของตำบลก่อเอ้ออำเภอลำทะเมนชัย จังหวัดอุดรธานี

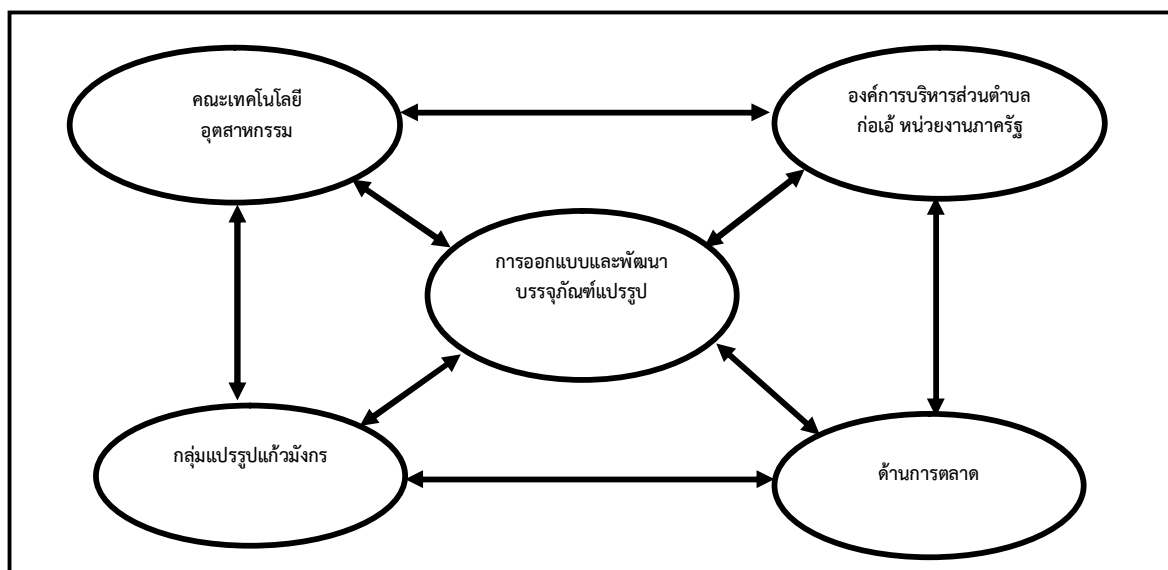
ขอบเขตการวิจัย

1. ขอบเขตประชากร

ประชากรที่ทำการศึกษา ได้แก่ 1) กลุ่มแปรรูปผลิตภัณฑ์แก้วมังกร ตำบลก่อเอ้ อำเภอเขื่องใน จังหวัดอุบลราชธานีและ 2) ผู้บริโภคภายในจังหวัดอุบลราชธานี

2. ขอบเขตตัวแปร

กรอบแนวคิดของงานวิจัย คือ การบูรณาการของกลุ่มเกษตรกรและหน่วยงานต่าง ๆ เพื่อยกระดับกระบวนการ การออกแบบและพัฒนาบรรจุภัณฑ์แปรรูปผลิตภัณฑ์แก้วมังกรของตำบลก่อเอ้ โดยการบูรณาการศาสตร์ต่าง ๆ ของคณะเทคโนโลยีอุตสาหกรรม



ภาพที่ 1 กรอบแนวคิดการบูรณาการของกลุ่มเกษตรกรและหน่วยงานต่าง ๆ

โดยทำแบบสอบถามความพึงพอใจ เพื่อเป็นการสอบถามความพึงพอใจผู้บริโภคที่มีต่อบรรจุภัณฑ์ ซึ่งมี 2 ชุดดังนี้

1) ชุดที่ 1 แบบประเมินสอบถามความพึงพอใจต่อรูปแบบบรรจุภัณฑ์และ ตราสัญลักษณ์ที่ผู้วิจัยได้ทำการร่างแบบ (Idea Sketch) ขึ้นมาอย่างละ 5 รูปแบบ

2) ชุดที่ 2 แบบประเมินสอบถามความพึงพอใจต่อรูปแบบของบรรจุภัณฑ์และ ตราสัญลักษณ์ที่ผู้วิจัยได้ทำการออกแบบจริง (Pattern Package) ซึ่งแบบประเมินความพึงพอใจต่อรูปแบบบรรจุภัณฑ์และตราสัญลักษณ์ทั้ง 2 ชุดนี้ โดยแบ่งผู้ประเมินออกเป็น 2 กลุ่ม คือผู้ผลิตผลิตภัณฑ์แปรรูปแก้วมังกร และผู้บริโภค ซึ่งผู้วิจัยได้ทำการประเมินรูปแบบจำกลุ่มผู้แปรรูปผลิตภัณฑ์แก้วมังกร 25 คน ผู้บริโภค 55 คน รวมผู้ตอบแบบประเมิน 80 คน

3. ขอบเขตเวลา

ทำการวิจัยภายในระยะเวลา 12 เดือน คือ ระหว่างวันที่ 1 ตุลาคม พ.ศ.2559 ถึง 30 กันยายน พ.ศ. 2560

วิธีดำเนินการวิจัย

1. ระเบียบวิธีวิจัย

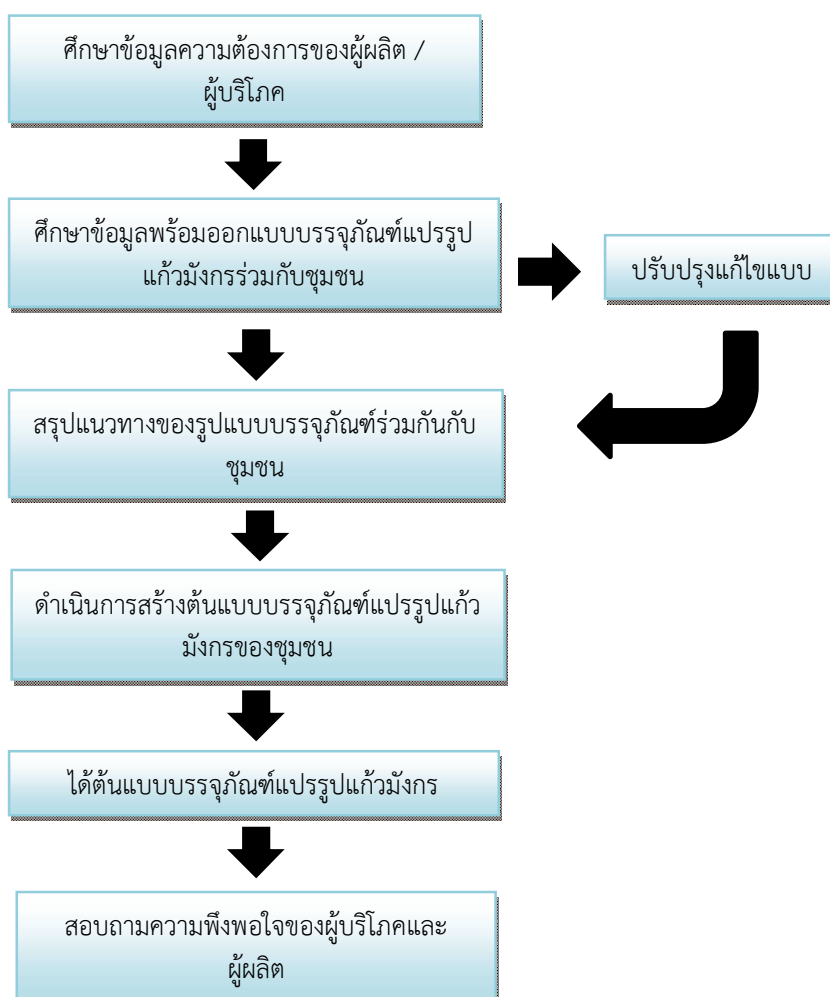
การวิจัยเรื่องนี้เป็นวิจัยเชิงคุณภาพ (Qualitative Research) ที่มุ่งเน้นการวิจัยเชิงปฏิบัติการแบบมีส่วนร่วมระหว่างกลุ่มผู้วิจัยกับชุมชน และผู้บริโภคร ซึ่งเป็นการวิจัยภาคสนามเครื่องมือที่ใช้ในการเก็บรวบรวมข้อมูลมีดังนี้

- 1) การสำรวจ (Survey) เพื่อเก็บข้อมูลและให้ทราบสภาพพื้นฐานโดยทั่วไปของชุมชน
- 2) การสังเกต (Observation) ใช้วิธีการสังเกตแบบมีส่วนร่วม
- 3) การสัมภาษณ์ (Interview) เพื่อรวบรวมข้อมูลที่เป็นไปตามสภาพความเป็นจริง โดยใช้

วิธีการสัมภาษณ์ 2 วิธีคือ

- 3.1) การสัมภาษณ์ผู้ผลิตชุมชนแปรรูปแก้วมังกร ตำบลก่อเอ้
- 3.2) การสัมภาษณ์ผู้บริโภค

2. ขั้นตอนการวิจัย



ภาพที่ 2 ขั้นตอนการวิจัย

3. การเก็บรวบรวมข้อมูล

คณะผู้วิจัยได้ดำเนินการลงพื้นที่เพื่อศึกษาบริบทของกลุ่มแปรรูปผลิตภัณฑ์แก้วมังกร สำนวจความต้องการของกลุ่มแปรรูปผลิตภัณฑ์ ปัญหาและข้อเสนอแนะต่าง ๆ ที่ทางกลุ่มได้อธิบายให้นักวิจัยได้รับทราบ หลังจากนั้น คณะผู้วิจัย จึงได้ค้นคว้าข้อมูลตัวอย่างผลิตภัณฑ์ เพื่อนำมาเป็นตัวอย่างบรรจุภัณฑ์เพื่อนำเสนอให้สมาชิกในกลุ่มแปรรูปฯ ได้ดำเนินการคัดเลือกแบบที่ต้องการพร้อมทั้งสรุปแนวทางของรูปแบบบรรจุภัณฑ์ร่วมกับสมาชิกในกลุ่มแปรรูปผลิตภัณฑ์แก้วมังกร จนสามารถได้ต้นแบบบรรจุภัณฑ์แปรรูปแก้วมังกรตามความต้องการของกลุ่มแปรรูปผลิตภัณฑ์

4. การวิเคราะห์ข้อมูล

ข้อมูลเชิงปริมาณทำการวิเคราะห์โดยใช้โปรแกรมคอมพิวเตอร์สำเร็จรูป สถิติที่ใช้วิเคราะห์ข้อมูลคือ ค่าความถี่ (f_x) ค่าร้อยละ (%) และค่าเฉลี่ย (\bar{X}) แปลผลโดยเทียบค่าเฉลี่ยกับเกณฑ์ แล้วนำเสนอเป็นตารางและความเรียง ส่วนข้อมูลเชิงคุณภาพคือ ข้อมูลที่ได้จากการสัมภาษณ์ ทำการวิเคราะห์เชิงเนื้อหาแล้วสรุปเสนอเป็นความเรียง

ผลการวิจัย

1. ผลการวิเคราะห์ข้อมูลด้านการสร้างกระบวนการจัดการด้านการออกแบบบรรจุภัณฑ์แบบมีส่วนร่วมของเกษตรกรผู้ปลูกแก้วมังกร

จากผลการวิเคราะห์ข้อมูลด้านการสร้างกระบวนการจัดการด้านการออกแบบบรรจุภัณฑ์แบบมีส่วนร่วมของเกษตรกรผู้ปลูกแก้วมังกร คณะผู้วิจัยจึงได้สรุปขั้นตอนพื้นฐานของกระบวนการในการการสร้างกระบวนการจัดการทางด้านการออกแบบบรรจุภัณฑ์แก้วมังกรแปรรูปแบบมีส่วนร่วมในพื้นที่ตำบลก่อเอ้ซึ่งได้มาซึ่งกระบวนการจัดการด้านการออกแบบบรรจุภัณฑ์ 5 ขั้นตอนดังนี้ 1) การวางแผน 2) รวบรวมข้อมูลที่เกี่ยวข้องกับผลิตภัณฑ์ 3) การพัฒนาความคิด 4) การเลือกวัสดุที่จะทำแบบและ 5) การบริหารการออกแบบ

2. ผลการวิเคราะห์การสร้างองค์ความรู้ด้านการคำนวณต้นทุน วัสดุอุปกรณ์เพื่อให้กลุ่มแปรรูปได้ทราบต้นทุนในการออกแบบบรรจุภัณฑ์แก้วมังกร

เมื่อคณะผู้วิจัยและกลุ่มผู้แปรรูปผลิตภัณฑ์แก้วมังกรได้รับความรู้และมีความเข้าใจกระบวนการจัดการด้านการออกแบบบรรจุภัณฑ์เป็นอย่างดีแล้ว คณะผู้วิจัยจึงได้ดำเนินการสร้างองค์ความรู้ด้านการคำนวณต้นทุน วัสดุอุปกรณ์เพื่อให้กลุ่มแปรรูปสามารถนำเอาองค์ความรู้ที่ได้ ต่อยอดและสามารถบริหารจัดการได้ด้วยตนเอง โดยสามารถสรุปผลได้ดังนี้

1) ต้นทุนการผลิต

ในการผลิตแต่ละครั้งชุมชนจะทำการผลิตตามใบสั่งสินค้า และจำหน่ายในโอกาสต่าง ๆ ของจังหวัดที่จัดขึ้น ซึ่งส่วนใหญ่จะทำการจำหน่ายผลสดของแก้วมังกร ในการผลิตของชุมชนได้มีการทำบัญชี รายรับรายจ่ายเท่านั้น ยังขาดกระบวนการจัดสรรผล ต้นทุน กำไร ภายในกลุ่มให้มีระบบคณะผู้วิจัยจึงทำการจัดกิจกรรมการวิเคราะห์เพื่อหาต้นทุนของผลิตภัณฑ์แปรรูปและบรรจุภัณฑ์ เพื่อให้เกิดความเหมาะสมในการกำหนดราคาจำหน่ายภายในท้องถิ่น

2) การผลิตเพื่อจำหน่าย

ในการผลิตสินค้าโดยเฉพาะอย่างยิ่ง ข้าวเกรียบแก้วมังกร สามารถผลิตได้ ครั้งละ 72 ห่อ โดยมีต้นทุนที่ใช้ในการผลิตต่อครั้ง 295 บาท ส่วนของบรรจุภัณฑ์ใช้บรรจุภัณฑ์เดิมที่เป็นถุงพลาสติก เสริมหุ้มทับด้วยกระดาษรีไซเคิลสีน้ำตาล ประกอบกับการนำสติ๊กเกอร์ตราสัญลักษณ์และสติ๊กเกอร์ข้อมูลส่วนผสมของผลิตภัณฑ์ติดบนกระดาษ ซึ่งก่อนการผลิต คณะผู้วิจัยได้ลงพื้นที่ทำการเปรียบเทียบราคาของสติ๊กเกอร์และ

บรรจุภัณฑ์จากผู้ประกอบการต่าง ๆ จนได้ราคาที่เหมาะสมในราคาต้นทุนรวม 6 บาท หากสั่งทำจำนวนมากถึง 500 ชุด แต่ถ้าสั่งในจำนวนมากขึ้นก็จะมีส่วนลดให้กับลูกค้าต่อไป ส่วนนี้เป็นส่วนสำคัญสำหรับการนำไปกำหนดราคาขายพร้อมรูปแบบบรรจุภัณฑ์สินค้า โดยราคาขายเดิมตั้งราคาอยู่ที่ 30 บาท เมื่อเพิ่มพัฒนาการตกแต่งรูปแบบบรรจุภัณฑ์เข้าไป ชุมชนสามารถสร้างมูลค่าเพิ่มให้กับสินค้าได้โดยขายในราคา 40 บาท

3) การเพิ่มมูลค่าของสินค้าโดยการให้ความสำคัญกับแหล่งผลิต

ผลิตภัณฑ์แปรรูปที่ทางคณะผู้วิจัยได้ทำการลงพื้นที่กลุ่มผู้แปรรูปผลิตภัณฑ์แก้วมังกร ได้ดำเนินการสอบถามแหล่งผลิตที่กลุ่มผู้แปรรูปฯ ได้ทำการผลิตผลิตภัณฑ์แปรรูปแก้วมังกร พบว่าได้รับการสนับสนุนจากทางองค์การบริหารส่วนตำบลก่อเอ้ จัดพื้นที่ให้กลุ่มผลิตผลิตภัณฑ์แปรรูปฯ ให้มีการในการผลิตเพื่อให้ตรงตามมาตรฐานการผลิตสินค้าอุปโภค (GMP) ซึ่งหากได้รับการรับรองจากกระทรวงสาธารณสุข จะสามารถขอมาตรฐานผลิตภัณฑ์ให้กับสินค้าในอนาคต

3. ผลการวิเคราะห์การสร้างองค์ความรู้ทางด้านภูมิปัญญาท้องถิ่นสู่การพัฒนาบรรจุภัณฑ์แปรรูปแก้วมังกรให้เป็นสินค้า OTOP ของชุมชน

หลังจากที่กลุ่มผู้แปรรูปแก้วมังกรและคณะผู้วิจัยได้ตราสัญลักษณ์และบรรจุภัณฑ์ที่เป็นที่ต้องการเรียบร้อยแล้ว จึงอธิบายความหมายแนวความคิด (Concept) ของตราสัญลักษณ์รูปแบบ 2 ที่ผ่านการเขียนแบบจริง (Working Drawing) โดยมีรายละเอียด ดังนี้

1) วงกลม สื่อถึง ความกลมเกลียวของกลุ่มชุมชนก่อเอ้ อ.เขื่องใน จ.อุบลราชธานี ที่เน้นด้วยตัวหนังสือภาษาอังกฤษ เพื่อให้เป็นสากล

2) สีเหลือง สื่อถึง พลังของกลุ่ม ความหวังของกลุ่ม มีมิตรภาพ เปรียบเสมือน “กลุ่มวิสาหกิจชุมชนบ้านก่อเอ้”

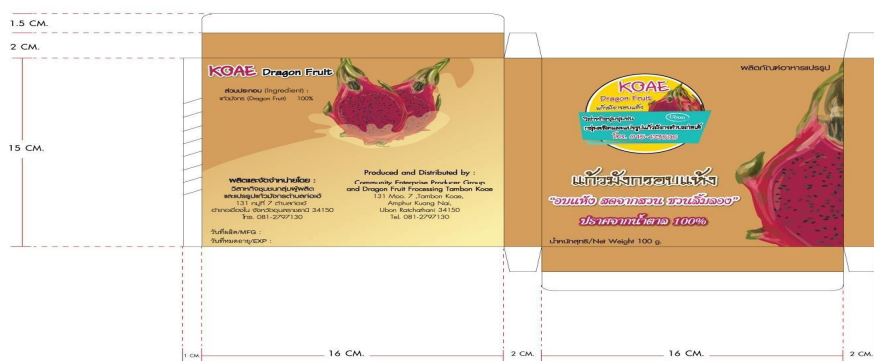
3) สีฟ้า สื่อถึง ความสะอาด ความสว่าง อีสุระเสรี สงบเยือกเย็น

4) ตัวอักษรสีแดง สื่อถึง ตื่นเต้น ทำทนาย ดึงดูดใจได้ดีที่สุด ส่งผลให้สินค้าเป็นที่น่าสนใจ

5) มีสโลแกนสินค้าบนกล่องบรรจุภัณฑ์ ดังนี้ “อบแห้ง สดจากสวน ชวนลิ้มลอง” ซึ่งเป็นอัตลักษณ์ของทางชุมชนสื่อให้เห็นว่ากลุ่มผู้แปรรูป นำเอาผลิตภัณฑ์แก้วมังกรที่ทำการปลูกเองจากสวน นำมาแปรรูปเพื่อเป็นสินค้าประจำตำบลได้อีกทางหนึ่ง



ภาพที่ 3 รูปแบบตราสัญลักษณ์และรูปแบบบรรจุภัณฑ์



ภาพที่ 4 บรรจุภัณฑ์ที่แปรรูปผลิตภัณฑ์แก้วมังกรของตำบลก่อเอ้ อำเภอลำดวน จังหวัดอุบลราชธานี

4. ผลการวิเคราะห์ความพึงพอใจของผู้บริโภคที่มีต่อบรรจุภัณฑ์แปรรูปผลิตภัณฑ์แก้วมังกรของตำบลก่อเอ้ อำเภอลำดวน จังหวัดอุบลราชธานี

ตารางที่ 1 ผลการวิเคราะห์ข้อมูลทั่วไปของผู้ตอบแบบสอบถาม

ลำดับ	ข้อมูล		จำนวน (คน)	ค่าร้อยละ
1	เพศ	ชาย	25	50
		หญิง	25	50
	คิดเป็น		50	100
2	อายุ	ต่ำกว่า ปี 20	10	20
		21-ปี 30	30	60
		31-ปี 40	5	10
		ปีขึ้นไป 40	5	10
คิดเป็น		50	100	

จากตารางที่ 1 พบว่าผู้ตอบแบบสอบถามมีเพศชาย ร้อยละ 50 เพศหญิง ร้อยละ 50 มีอายุต่ำกว่า 20 ปี ร้อยละ 20, มีอายุ 21 – 30 ปี ร้อยละ 60, มีอายุ 31 – 40 ปี ร้อยละ 10 มีอายุ 40 ปีขึ้นไป ร้อยละ 10

ตารางที่ 2 ผลการวิเคราะห์แบบสอบถามความพึงพอใจการออกแบบบรรจุภัณฑ์ผลิตภัณฑ์แปรรูป

รายการประเมิน		ระดับความพึงพอใจ		
		f_x	\bar{X}	แปลผล
1	มีความสะดวกในการใช้งาน	217	4.34	มาก
2	มีความแข็งแรงทนทาน	218	4.36	มาก
3	สามารถใช้งานได้จริง	224	4.48	มากที่สุด
4	ง่ายต่อการขนส่ง	214	4.28	มาก
5	ป้องกันการกระแทก ระหว่างขนส่ง	221	4.42	มาก
6	รูปทรงสวยงาม	237	4.74	มากที่สุด
7	มีความสะดุดตาน่าสนใจ	225	4.50	มากที่สุด
8	การใช้วัสดุบรรจุภัณฑ์ได้เหมาะสม	174	3.48	ปานกลาง
ค่าเฉลี่ยรวม			4.32	มาก

จากตารางที่ 2 ผู้ตอบแบบสอบถามมีความพึงพอใจเกี่ยวกับบรรจุภัณฑ์ผลิตภัณฑ์แปรรูป พบว่าความพึงพอใจการออกแบบบรรจุภัณฑ์ผลิตภัณฑ์แปรรูปเฉลี่ยรวม 4.32 อยู่ในระดับความพึงพอใจมาก

ตารางที่ 3 ผลการวิเคราะห์ความพึงพอใจการออกแบบตราสัญลักษณ์ของชุมชนผลิตภัณฑ์แปรรูป

รายการประเมิน		ระดับความพึงพอใจ		
		f_x	\bar{X}	แปลผล
1	ง่ายต่อการจดจำ	224	4.00	มาก
2	สีสวยงาม	200	4.00	มาก
3	จัดองค์ประกอบได้เหมาะสม	195	3.90	มาก
4	เลือกใช้ตัวหนังสือได้เหมาะสม	209	4.18	มาก
5	สื่อความหมายของผลิตภัณฑ์ได้ตรงตามจุดประสงค์	221	4.42	มาก
6	มีความสะดุดตาน่าสนใจ	237	4.74	มากที่สุด
ค่าเฉลี่ยรวม			4.20	มาก

จากตารางที่ 3 ผู้ตอบแบบสอบถามมีความพึงพอใจเกี่ยวกับตราสัญลักษณ์ของชุมชนผลิตภัณฑ์แปรรูปบ้านก่อเอ้ พบว่าความพึงพอใจการออกแบบตราสัญลักษณ์ของชุมชนผลิตภัณฑ์แปรรูปเฉลี่ยรวม 4.20 อยู่ในระดับความพึงพอใจมาก

อภิปรายผลการวิจัย

ในการออกแบบบรรจุภัณฑ์ของกลุ่มกลุ่มผู้แปรรูปแก้วมังกรบ้านก่อเอ้ อ.เซียงใน จ.อุบลราชธานี ผู้วิจัยมุ่งเน้นการวิเคราะห์ข้อมูลไปที่กลุ่มผู้แปรรูปแก้วมังกรเป็นหลักเนื่องจากผู้แปรรูปแก้วมังกร มีต้นทุนการผลิตบรรจุภัณฑ์ที่จำกัดมาก ผู้วิจัยได้ใช้วิธีการวิจัยเชิงปฏิบัติการแบบมีส่วนร่วมโดยการแลกเปลี่ยนความคิดเห็น ปฏิบัติงานร่วมกันระหว่างผู้แปรรูปแก้วมังกร กับผู้วิจัยเพื่อส่งเสริมให้เกิดการวิเคราะห์ปัญหาและแสวงหาแนวทางในการแก้ปัญหา ซึ่งพบว่าบรรจุภัณฑ์สำหรับบรรจุผลิตภัณฑ์แปรรูปแก้วมังกรต้องเป็นไปตามข้อกำหนดของมาตรฐานผลิตภัณฑ์ชุมชน มีรูปแบบที่ผลิตได้ง่ายไม่ซับซ้อน มีต้นทุนการผลิตต่ำ สามารถโชว์สินค้าที่อยู่ภายใน มีความแข็งแรง ห่อหุ้มสินค้าได้ดี และบ่งบอกถึงเอกลักษณ์เฉพาะกลุ่ม รูปแบบของบรรจุภัณฑ์สรุปได้ว่าเป็นบรรจุภัณฑ์ที่เป็นแบบที่มีความแปลกใหม่ กลอง และบรรจุภัณฑ์ที่ห่อหุ้มเฉพาะหน่วยเหมาะสำหรับการโชว์สินค้าและการขนส่ง สามารถดึงดูดความสนใจของผู้บริโภคและให้ประโยชน์ในด้านการส่งเสริมการขายสินค้า สูง

ข้อเสนอแนะ

1. การออกแบบบรรจุภัณฑ์ควรได้รับความสนับสนุนจากหน่วยงานที่เกี่ยวข้อง เพื่อให้กลุ่มชุมชนสามารถขายสินค้าและเพิ่มรายได้ให้กับเกษตรกรอีกทางหนึ่ง และเพิ่มความยั่งยืนในการผลิตสินค้าแปรรูปในอนาคต
2. การออกแบบบรรจุภัณฑ์ควรคำนึงถึงความสนใจของผู้บริโภคและให้ประโยชน์ในด้านการส่งเสริมการขายสินค้า นำสู่การประเมินผลความพึงพอใจของชุมชนที่มีต่อบรรจุภัณฑ์ ซึ่งเป็นการผลักดันให้สินค้าเข้าถึงผู้บริโภคได้มากขึ้นอีกทั้งยังสามารถส่งเสริมการขายและเพิ่มมูลค่าของสินค้าให้สูงขึ้นได้ ซึ่งผลงานวิจัยในครั้งนี้

นี้สามารถนำไปประยุกต์ใช้ประโยชน์ควบคู่กับการพัฒนาการออกแบบตราสัญลักษณ์ประจำผลิตภัณฑ์อื่น ๆ
ต่อไปในอนาคต

เอกสารอ้างอิง

- การบรรจุภัณฑ์ของสมาคมบรรจุภัณฑ์ไทย. (2533).สารแสดงความยินดี. กรุงเทพฯ:โรงพิมพ์หทัยเอง.
- กุลธิดา มังกรไชยา. (2561). ภูมิปัญญาชุมชนบ้านบุในการผลิตชั้นลงหิน เพื่อการพัฒนาเศรษฐกิจชุมชนอย่าง
ยั่งยืน.มหาวิทยาลัยมหาสารคาม.
- กรมส่งเสริมการส่งออก.(2550).วิสาหกิจชุมชน .สืบค้นเมื่อกุมภาพันธ์27,2561จาก
<http://www.ThaiTambon.com>.
- ก่อเกียรติ วิริยะกิจพัฒนาและเตชา อัครวิสุทธิถาวร.(2546).การบรรจุภัณฑ์.กรุงเทพฯ: สำนักพิมพ์วังอักษร.
- ชัยรัตน์ อัครวางกูร.(2548).ออกแบบให้โดนใจ.กรุงเทพฯ:บริษัททังฮั่วชินการพิมพ์ จำกัด.
- ทองเจือ เขียดทอง.(2548).การออกแบบสัญลักษณ์.กรุงเทพฯ:สำนักพิมพ์สีปประภา.
- ประชิด ทิณบุตร.(2557).การออกแบบบรรจุภัณฑ์.กรุงเทพฯ: สำนักพิมพ์โอเดียนสโตร์.
- สถาบันวิจัยวิทยาศาสตร์และเทคโนโลยีแห่งประเทศไทย.(2556).คู่มือการใช้โลหะเพื่อการหีบห่อ.กรุงเทพฯ:
ห้างหุ้นส่วนจำกัดโอเดียนสแควร์.