

“โซเขียะ” ในประเพณีปีใหม่ของชนเผ่าลีซู  
“Khokaer” in New Year Tradition of Lisu tribe

สายสุนีย์ ผาสุขศิริ

สาขาวิชาศิลปะการแสดง มหาวิทยาลัยราชภัฏสวนสุนันทา

caren\_naka@hotmail.com

**บทคัดย่อ**

บทความนี้ได้ศึกษารวบรวมความรู้เกี่ยวกับการแสดงโซเขียะในงานประเพณีปีใหม่ชนเผ่าลีซู การแสดงโซเขียะในงานประเพณีปีใหม่ของชนเผ่าลีซูมีความสำคัญกับชาวลีซูมากเพราะชาวลีซูเชื่อว่าเป็นการเริ่มต้นชีวิตใหม่ การแสดงโซเขียะจะเริ่มจากบ้านมีมือผะเป็นหลังแรกและย้ายไปเต้นบ้านหลังอื่นๆ จนเต้นครบทุกหลัง การแสดงโซเขียะถือว่าการเกี่ยวพาราสื่ออย่างหนึ่ง เปิดโอกาสให้หนุ่มสาวจับมือเต้นด้วยกันได้ แต่ถ้าหากเกี่ยวข้องเป็นพี่น้องกันหรือเครือญาติไม่สามารถจับมือกันได้ ถือว่าเป็นการผิดผีผิดประเพณีอย่างแรง ในบทความนี้จะประกอบไปด้วยประวัติความเป็นมาชนเผ่าลีซู การแต่งกายในงานประเพณีปีใหม่ของชนเผ่าลีซู เครื่องดนตรีที่ใช้บรรเลงในการแสดงโซเขียะในงานประเพณีปีใหม่ชนเผ่าลีซู

**คำสำคัญ :** โซเขียะ, ประเพณี, ชนเผ่าลีซู, มีมือผะ

**Abstract**

This article gathers knowledge about khokaer in New Year Festival of Lisu tribe. The khokaer in New Year Festival of Lisu tribe is very important for Lisu because it is a belief of beginning of life. khokaer starts from Meu Mue Pa house for the starting point and moves to others houses until finish every houses. khokaer is a kind of woo dance. Young males and females are able to touch and hold hands but it is taboo for relatives or siblings to do so. This article includes history of Lisu tribe, the costumes used in New Year Festival, musical instruments in khokaer dance.

**Keywords:** khokaer, Lisu, Meu Mue Pa, Tradition

**บทนำ**

ประเพณีปีใหม่ของชนเผ่าลีซูมีการสืบทอดจากบรรพบุรุษรุ่นหนึ่งมาอีกรุ่นหนึ่ง โดยยึดหลักวัฒนธรรมของตนเอง และยังคงปฏิบัติตามขนบธรรมเนียมแบบแผนเดิมงานประเพณีปีใหม่ของชนเผ่าลีซูถือเป็นการฉลองการเก็บเกี่ยวผลผลิตทางการเกษตรที่ได้และถือเป็นการตัดเย็บเสื้อผ้าใหม่ งานประเพณีปีใหม่ของชนเผ่าลีซูนั้นจะจัดขึ้นในช่วงต้นปีของทุกๆ ปีจะตรงกับวันตรุษจีน ภายในงานจะมีการทำพิธีกรรมต่างๆ ตามความเชื่อของชนเผ่าลีซูรวมไปถึงยังมีการแสดงโซเขียะ การแสดงโซเขียะมีความสำคัญกับชนเผ่าลีซูเป็นอย่างมาก เพราะถือว่าเป็นเริ่มต้นสิ่ง

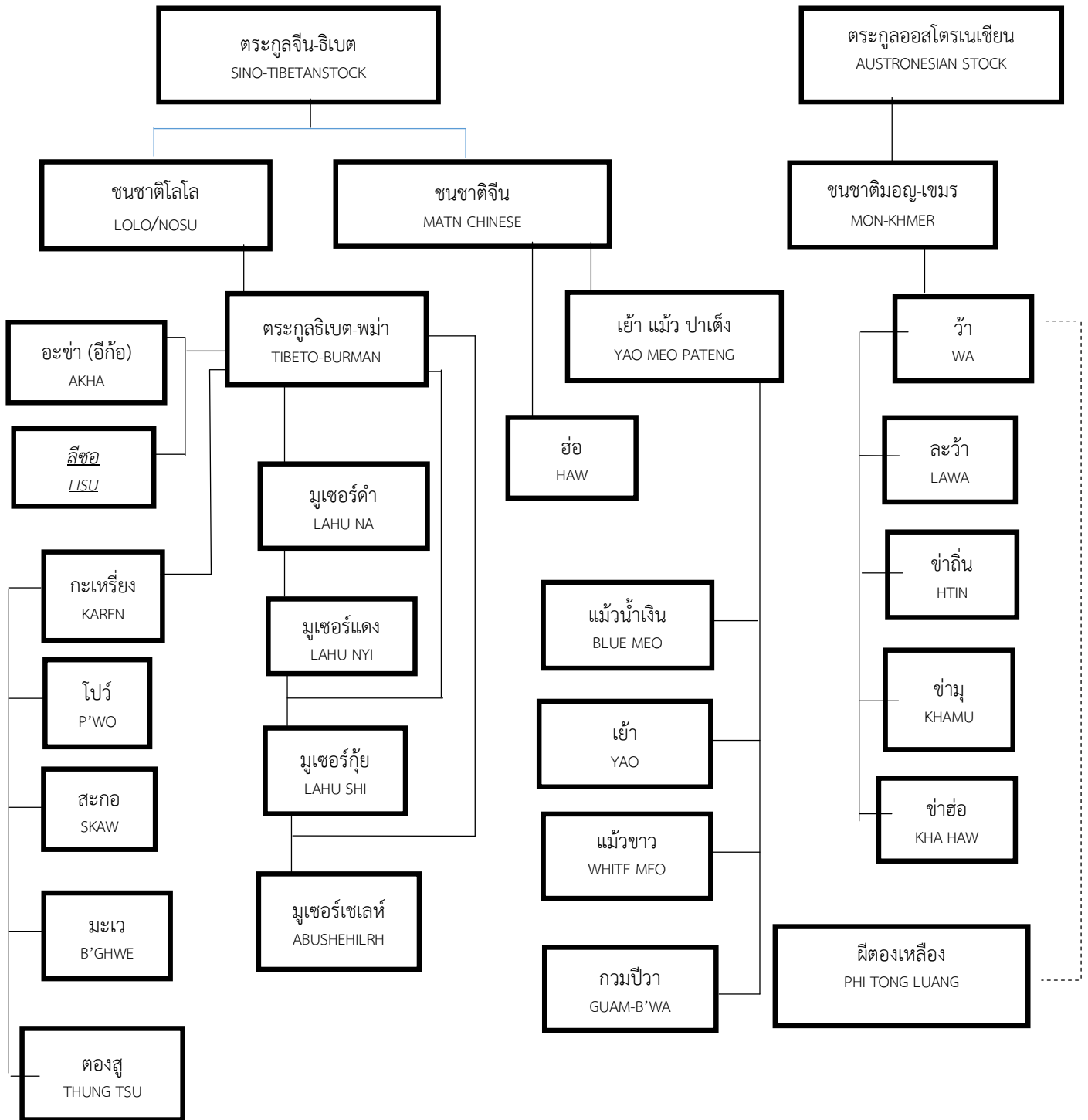
ใหม่และขอสิ่งเก่าที่ไม่ได้หมดไปพร้อมกับปีเก่า จึงทำให้มีการเฉลิมฉลองด้วยพิธีกรรมและจัดงานรื่นเริงให้กับทุกคนในชุมชนหรือคนในหมู่บ้าน และทุกคนจะมารวมกันแสดงหรือเต้นโขนเขี้ยวที่ลานหน้าบ้านของแต่ละบ้านที่จัดสถานที่ไว้ให้โดยพร้อมเพรียงกัน



ภาพที่ 1 การแสดงโขนเขี้ยว  
ที่มา: วรางคนางค์ วรณตุง (2553-2554 :79)

ประทีป นักปี ( 2011 ไม่มีเลขหน้า) ลีซอ เป็นชื่อเรียกชนชาวเขากลุ่มชาติพันธุ์ที่อพยพเข้ามาตั้งถิ่นฐานอยู่ในบริเวณภูเขาแถบภาคเหนือของประเทศไทย โดยสร้างบ้านเรือนอาศัยอยู่รวมกันเป็นกลุ่มๆ กระจายตัวอยู่ในหลายจังหวัดของภาคเหนือ วิถีชีวิตเป็นแบบเรียบง่าย ชาวลีซอมีความขยันหมั่นเพียรในการทำมาหากิน มีจิตใจโอบอ้อมอารี ใครมาถึงเรือนชานจะให้การต้อนรับอย่างเต็มใจการใช้พื้นที่ของชาว ลีซอ จะแบ่งออกเป็น 2 ส่วนด้วยกัน ส่วนที่เป็นที่อยู่อาศัยจะใช้พื้นที่ร่วมกัน ส่วนที่เป็นพื้นที่เพาะปลูกจะอยู่ห่างออกไปจากหมู่บ้าน ปกติชาว ลีซอเรียกตัวเองว่า ลีซุ คำว่า ลีซอ เป็นการเรียกของคนทั่วไปและเป็นที่รู้จักกันอย่างแพร่หลาย

สำนักเลขานุการคณะกรรมการปฏิบัติการจิตวิทยาแห่งชาติ (2518: 6 อ้างใน นิรุตร์ แก้วหล้า 2550: 19) เสนอข้อมูลเรื่องความเป็นมาของลีซุ ดังนี้ ลีซุเป็นชาวไทยภูเขาเผ่าหนึ่งในภาคเหนือของประเทศไทย ซึ่งเรียกตัวเองว่าลีซุ (Lisu) ชาวไทยเรียกลีซุ ชาวจีนเรียกว่า Lisu Lisa Li-hsae or Lishaw แต่พวกถิ่นในพม่าเรียกลีซุว่า Yawyin Yawyen หรือ Yaoyen เดิมชนเผ่าลีซุมีถิ่นฐานอยู่ตอนต้นแม่น้ำสาละวิน แม่น้ำโขง และทางตะวันตกเฉียงเหนือของมณฑลยูนนานในประเทศจีน จัดเป็นชาวไทยภูเขาเชื้อสายจีน - กลุ่มภาษาทิเบต-พม่าแบ่งเป็น 2 กลุ่มคือ ลีซุลายและลีซุดำเดิมอยู่บริเวณต้นแม่น้ำสาละวินและแม่น้ำโขงทางตอนเหนือของประเทศทิเบตและมณฑลยูนนานในประเทศจีน ลีซุเคยตั้งตัวเป็นอิสระจากจีนด้วยการปกครองตัวเอง และเคยโจมตีกองคาราวานสินค้าของจีนที่นำเกลือเดินตามเส้นทางภูเขา ทางฝ่ายจีนทราบจึงหาทางปราบปรามไม่ให้เกลือตกถึงมือลีซุ เมื่อลีซุขาดเกลือที่ใช้เป็นส่วนประกอบอาหารลีซุจึงต้องพ่ายแพ้ในที่สุด นอกจากการสู้รบกับกลุ่มคาราวานแล้วลีซุยังมีประวัติศาสตร์เรื่องการสู้รบกับพวกเมโสโปเตเมียซึ่งถือว่าเป็นพวกที่มีความเก่งในเรื่องการรบ ในช่วงระหว่างสงครามโลกครั้งที่ 1 อีกด้วย



แผนภูมิ แสดงเชื้อสายชาวเขาเผ่าต่าง ๆ ในประเทศไทย  
 ที่มา: สำนักงานเลขาธิการคณะกรรมการการปฏิบัติการจิตวิทยาแห่งชาติ, 2518 อังโน ชัยรัตน์ วีระชัย (2552:14)

ชนเผ่าลีซูเป็นกลุ่มชาติพันธุ์กลุ่มหนึ่งที่อาศัยอยู่ทางตอนเหนือของประเทศไทยกระจายอยู่ใน 9 จังหวัด ได้แก่ เชียงราย เชียงใหม่ แม่ฮ่องสอน พะเยา ตาก กำแพงเพชร เพชรบูรณ์ สุโขทัย และลำปาง ชนเผ่าลีซูในประเทศไทยมีวิถีการดำรงชีวิตที่คล้ายๆ กันชาวลีซูมีการประกอบอาชีพด้านการเกษตรกรรมเป็นหลัก

ชัยรัตน์ วีระชัย (2552 : 27) การแต่งกายของชาวเขาเผ่าลีซูนั้นจัดว่าเป็นการแต่งกายที่มีสีสันสดใสและงดงามหลากหลายสีมากที่สุดในบรรดาชาวเขาทั้งหมด มีความกล้าในการตัดสินใจและความเป็นอิสระชนสะท้อนออกมาให้เห็นจากการใช้สีตัดกันอย่างรุนแรงปกติชาวเขาเผ่าลีซูจะแต่งกายด้วยเสื้อที่ใส่เป็นเสื้อหลวมๆ แขนกระบอกส่วนหน้าของเสื้อยาวถึงเข่า ส่วนหลังยาวถึงน่อง กางเกงที่ใส่จะเป็นกางเกงหลวมๆ สีดำเป๋ากว้างมากเพื่อเคลื่อนไหวสะดวก การแต่งกายของชาวบ้านปางสาในปัจจุบันผู้ชายนิยมสวมเสื้อผ้าแบบคนเมืองคือ เสื้อยืดหรือเสื้อเชิ้ต แต่จะยังคงสวมใส่กางเกงขาสั้น และยังมีผู้ชายชาวลีซูบางกลุ่มนั้นหันมานิยมกางเกงผ้าแบบชาวเมืองทั่วไปเช่นกางเกงเล็คหรือกางเกงผ้า ขายาวทั่วไป ชาวลีซูฝ่ายหญิงยังคงสวมใส่ชุดพื้นเมืองประจำเผ่าในการทำงานต่างๆ ในชีวิตประจำวันแต่จะไม่ได้ใส่เต็มยศสวยงามเหมือนในวันที่มีงานพิธีการต่างๆ หากแต่เมื่อถึงวันงานเฉลิมฉลองต่างๆ ก็มักจะนิยมแต่งกายสวยงามทั้งชายและหญิง

สำนักงานส่งเสริมและสนับสนุนวิชาการ10 เชียงใหม่ (2557 อ้างใน อภิชาติ ภัทรธรรม 2557 : 116) ระบุว่า ชนเผ่าลีซูมีการแต่งกายโดยใช้สีที่สดใส เสื้อผ้าสตรีมีลักษณะคล้ายเสื้อคลุม ผ้าเฉียงจากคอลงไปถึงเข่า แทนกระโปรง ส่วนใหญ่ใช้สีฟ้าสดใส ช่วงแขนที่ยาวลงมาถึงข้อมือขลิบผ้าสีดำที่ริมชาย ตรงคอและไหล่ขลิบด้วยสีแดงชมพู คาดเป็นลายสวยงาม ที่เอวใช้ผ้าสีดำคาดเป็นเข็มขัด ส่วนชั้นในสวมกางเกงขายาวไว้เสมอ ตรงขอบกางเกงขลิบด้วยสีดำหรือสีม่วงและลายอื่น ๆ เสื้อผู้หญิงลีซูมักใช้สีที่ดูเด่นเสมอ ส่วนเครื่องแต่งกายของบุรุษสวมเสื้อคอกลมสีดำ ผ้าอกด้านขวาทับด้านซ้ายเป็นแนวเฉียงปกคลุมลายสีขาวที่หน้าอก และประดับด้วยกระดุมสีเงินตามไหล่และคอ กางเกงขายาวเป๋ากว้างสีดำและมีแถบตรงปลายขาสีฟ้า

ZHU WANYING (2560 : 98) ชนเผ่าลีซูไทยส่วนใหญ่ผิวขาวการแต่งกายของชาวลีซูไทยจึงสวยงามกว่าชนเผ่าอื่นๆ ซึ่งชนเผ่าลีซูผู้หญิงนิยมสวมเสื้อแขนยาวสีดำ สีน้ำเงิน และสีม่วง ปัจจุบันสีที่หญิงลีซูสวมใส่กันมากที่สุดคือสีม่วง ผู้ชายนิยมสวมกางเกงขากว้าง สีของกางเกงนิยมสวมสีฟ้า สีดำและสีเขียวใบตอง สวมใส่เสื้อกำมะหยี่ในวันปีใหม่ หรือในวันสำคัญ ส่วนในชีวิตประจำวันผู้ชายชาวลีซูจะสวมเสื้อเชิ้ตธรรมดา ส่วนชุดประจำวันของหญิงลีซูไทยไม่ว่าจะเด็กหรือผู้ใหญ่จะแต่งตัวคล้ายๆ กันคือ กางเกงสีดำขายาวและเสื้อคลุมแขนยาวสีเขียวอ่อนหรือสีฟ้าสวมทับ

ชาวลีซูเป็นชนเผ่าที่มีความกล้าในการตัดสินใจและรักอิสระสีของเสื้อผ้าที่สวมใส่นั้นจะเน้นสีสดใส และสีเสื้อผ้าของชนเผ่าลีซูนั้นจะมีสีสันทันมากกว่าชนเผ่าอื่นๆ ในกลุ่มชาติพันธุ์ ช่วงประเพณีปีใหม่ของทุกๆ ปีหญิงชาวลีซูก็จะตัดเย็บเสื้อผ้าชุดใหม่ๆ เพื่อมาสวมใส่ในงานประเพณีปีใหม่ และนำเครื่องประดับที่เป็นเครื่องเงินออกมาสวมใส่ เครื่องเงินที่สวมใส่นั้นในอดีตชายชาวลีซูจะทำเองหรือตีเองโดยนำเม็ดเงินมาประดิษฐ์ออกแบบลวดลายต่างๆ เพื่อให้เป็นเครื่องประดับมาสวมใส่ในเทศกาลสำคัญโดยเฉพาะประเพณีปีใหม่ของทุกๆ ปี



ภาพที่ 2 การแต่งกายชาวลีซู  
ที่มา : ชัยรัตน์ วีระชัย (2552:28)

ซื่อปือเป็นเครื่องดนตรีประเภทดีด ของชาวลีซู เป็นเครื่องดนตรีที่มีคู่กับชาวลีซูมานาน ไม่สามารถที่จะสืบค้นข้อมูลผู้ที่ประดิษฐ์สร้างสรรค์เครื่องดนตรีชนิดนี้ที่แท้จริงได้เนื่องจากแต่เดิมชาวลีซูไม่มีภาษาเขียน ชัยรัตน์ วีระชัย (2552 : 51)

ผู้หลู ถือได้ว่าเป็นเครื่องดนตรีที่ยังไม่ทราบที่มาแน่ชัด โดยรู้กันในหมู่ชาวลีซูว่า เป็นเครื่องดนตรีที่เล่นกันมาแต่สมัย ปู่ ย่า ตา ยาย แต่ไม่มีผู้กล่าวถึงเครื่องดนตรีประเภทเครื่องเป่าที่มีลักษณะเช่นนี้ไว้บ้างยกตัวอย่างเช่น ทองแถม นางจ๋านง อ่างโดย ช้างตัน กุญชร ณ อยุธยา (2535:102) กล่าวว่า “แคนเป็นวิวัฒนาการขั้นสูงของเครื่องดนตรีประเภทเป่าในภูมิภาคเอเชียอาคเนย์ ซึ่งมีวิวัฒนาการจากเครื่องเป่าลำเดียว ซึ่งเมื่อเพิ่มหลอดเสียงจะทำให้เป่าแบบธรรมดาเหมือนเครื่องเป่าเลาเดี่ยว หรือสองเลาไม่ได้ คนโบราณจึงใช้วิธีการแก้ปัญหาทั้งสองแนวทางคือ แบบที่ 1 เอาไม้วางสอดใส่กระบอกอ้อ,กระบอกไม้ไผ่, หรือเต้าไม้แก่นแบบนี้ทำให้เกิดต้นแบบของแคนน้ำเต้า โดยแคนน้ำเต้านี้จะแพร่หลายในหมู่ชนชาติอี่ ลาสู อี้ก้อ วะ นาซี โลโล นู ผู้หมี่ มั่ง ชูซง และแม้แต่ในมาเลเซียก็มี โดยสิ่งที่ยืนยันถึงความแข็งแกร่งของเครื่องดนตรีประเภทนี้คือน้ำเต้าสัมฤทธิ์ที่ขุดพบแถบตอนเหนือของคุนหมิง เป็นน้ำเต้าของแคนชนิด 5,6 และ 7 ลำ เป็นศิลปวัตถุช่วงปลายยุคหิน (ประมาณ 2,500 ปีก่อน) ัญญะ สายหมี่ (2552:57)

ดนตรี เพลง และการเต้นรำ ลักษณะ ดารัตนหงษ์ กล่าวว่า “เครื่องดนตรีของลีซู มีไม่มากขึ้นแต่เพลงที่เกิดขึ้นจากเครื่องดนตรีเหล่านี้ ล้วนไพเราะและมีเสน่ห์ชวนฟัง โดยเฉพาะอย่างยิ่ง ผู้หลู แคนน้ำเต้า นอกจากนี้ก็มีทสี่อ บี คือ ซิง ซึ่งเล่นง่ายกว่าแคน เครื่องดนตรีดังกล่าว เล่นกันแต่ผู้ชายโดยเล่นกันในวิถีชีวิตประจำวัน และในงานเฉลิมฉลองต่างๆ นิยมเล่นประกอบการเต้นรำ” (ลักษณะ ดารัตนหงษ์,2539 อ่างโน ัญญะ สายหมี่ 2552:10)



ภาพที่ 3 ขลุ่ยปี่ ที่มา : ชัยรัตน์ วีระชัย (2552:53)

ภาพที่ 4 ขลุ่ย ที่มา: ธีัญญา สายหมี วีระชัย (2552:48)

เครื่องดนตรีของชนเผ่าลีซุนั้นมีเพียงน้อยชิ้นในการใช้บรรเลงในงานพิธีสำคัญๆ เครื่องดนตรีของชาวลีซุนั้นไม่มีที่มาแน่ชัดว่าใครเป็นผู้คิดหรือประดิษฐ์ขึ้นมาคนแรก มีแต่การบอกต่อกันจากบรรพบุรุษจากรุ่นหนึ่งสู่อีกรุ่นหนึ่ง เช่นเดียวกับการเล่นการฝึกก็เช่นกัน เป็นการถ่ายทอดจากบรรพบุรุษอีกรุ่นหนึ่งสู่อีกรุ่นหนึ่งเป็นการสอนตัวต่อตัวเพราะชาวลีซูไม่มีภาษาเขียนผู้เรียนหรือผู้ฝึกจะต้องใช้การจำในการฝึกฝนเล่นดนตรี

### สรุป

กล่าวโดยสรุปลีซูมีความเชื่อว่าเป็นชนเผ่าที่มีการแต่งกายมีสีสันสดใส และหลากหลาย ความกล้าในการตัดสินใจ และความเป็นอิสระชนสะท้อนออกมาให้เห็น จากการใช้ชีวิตกันอย่างรุนแรงในการเครื่องแต่งกาย คนอื่นเรียกว่าลีซอ แต่เรียกตนเองว่า “ลีซู” (คำว่า “ลี” มาจาก “อีหลี” แปลว่า จารีต ประเพณีหรือวัฒนธรรม “ซู” แปลว่า “คน”) มีความหมายว่ากลุ่มชนที่มีขนบธรรมเนียม จารีตประเพณี และความภาคภูมิใจในวัฒนธรรมของตนเอง อาจกล่าวได้ว่าชาวลีซูเป็นกลุ่มชนที่รักอิสระ มีระบบจัดการความสัมพันธ์ทางสังคมที่ยืดหยุ่น เป็นนักจัดการที่มีประสิทธิภาพ จะไม่ยอมรับสิ่งใหม่โดยไม่ผ่านการเลือกสรร และจะไม่ปฏิเสธวัฒนธรรมที่แตกต่างโดยไม่แยกแยะ ด้วยเหตุนี้เองทำให้ชาวลีซูมีศักยภาพในการปรับตัวเข้ากับความเปลี่ยนแปลงได้เป็นอย่างดี

การแสดง “โซ่เขี่ยะ” ในงานประเพณีปีใหม่ของชนเผ่าลีซุนั้นมีความสำคัญกับชาวลีซูมากกล่าวได้ว่าจะขาดการแสดงโซ่เขี่ยะในงานประเพณีปีใหม่ไม่ได้เพราะการแสดงโซ่เขี่ยะของชาวลีซูเป็นการเริ่มต้นสิ่งใหม่ๆ ให้สิ่งเก่าที่ไม่ดีหมดไปกับปีเก่า ถือเป็นโอกาสในการตัดเย็บเสื้อผ้าใหม่ๆ อีกทั้งยังได้เปิดโอกาสให้หนุ่มสาวได้จับมือเต้นกันได้โดยไม่ถือว่าเป็นผิดประเพณีแต่อย่างใดเพราะการแสดงโซ่เขี่ยะยังเป็นการเกี่ยวพาราสีระหว่างหนุ่มสาวที่มาร่วมแสดงโซ่เขี่ยะอีกด้วย

### รายการอ้างอิง

ชัยรัตน์ วีระชัย. (2552) ขลุ่ยปี่:เครื่องดนตรีชาวเขาเผ่าลีซู อำเภอแม่จัน จังหวัดเชียงราย. จุฬาลงกรณ์มหาวิทยาลัย.

ธีัญญา สายหมี (2552) ขลุ่ย:เครื่องดนตรีชาวเขาเผ่าลีซู อำเภอแม่จัน จังหวัดเชียงราย.จุฬาลงกรณ์มหาวิทยาลัย.

นิรุตร์ แก้วหล้า. (2550) ขลุ่ยแลแล ดนตรีชาวไทยภูเขาเผ่าลีซูในพื้นที่จังหวัดเชียงราย.มหาวิทยาลัยมหิดล.

ประทีป นกปี. (2011) ประเพณีปีใหม่ชาวลีซอบ้านดอยช้าง.มหาวิทยาลัยนเรศวร

การประชุมวิชาการเสนอผลงานวิจัยระดับชาติ “GRADUATE SCHOOL CONFERENCE 2018”

- วรางคนางค์ วรรณตุง (2553-2554) การพัฒนารูปแบบเครื่องประดับเงินจากอัตลักษณ์ชาวเขาเผ่าลีซอ (ลีซู)  
หมู่บ้านศรีดงเย็น อำเภอแม่แตง จังหวัดเชียงใหม่.มหาวิทยาลัยนเรศวร
- อภิชาติ ภัทรธรรม (2557) วารสารการจัดการป่าไม้.มหาวิทยาลัยเกษตรศาสตร์ แขวงลาดยาว เขตจตุจักร  
กรุงเทพฯ
- ZHU WANYING (2560) การศึกษาเปรียบเทียบวัฒนธรรมชนเผ่าลีซอ:กรณีศึกษาเผ่าลีซอจังหวัดเชียงใหม่  
ประเทศไทย และชนเผ่าลีซอเขตปกครองตนเอง นู่เจียง สาธารณรัฐประชาชนจีน. มหาวิทยาลัยหัวเฉียวเฉลิม  
พระเกียรติ