

การบูรณาการหลักพุทธธรรมในการส่งเสริมภาวะผู้นำของ ผู้บริหารโรงเรียนมัธยมศึกษาจังหวัดสุพรรณบุรี

Integrating Buddhist Dhamma in Promoting Leadership of Secondary School Administrators in Suphanburi Province

พระครูปลัดบุญยัง ทูลลโก (สุนทรวิภาต)^{*}, ผศ.ดร.สิน งามประโคน^{**}, ผศ.ดร.อินตา ศิริวรรณ^{**}

บทคัดย่อ

วัตถุประสงค์ของการวิจัย คือ 1. เพื่อศึกษา ภาวะผู้นำของผู้บริหารโรงเรียนมัธยมศึกษาจังหวัดสุพรรณบุรี 2. เพื่อศึกษาหลักพุทธธรรมที่ใช้ในการส่งเสริมภาวะผู้นำของผู้บริหารโรงเรียนมัธยมศึกษาในจังหวัดสุพรรณบุรี 3. เพื่อบูรณาการการส่งเสริมภาวะผู้นำตามหลักพุทธธรรมของผู้บริหารโรงเรียนมัธยมศึกษาในจังหวัดสุพรรณบุรี ผู้วิจัยได้ศึกษาโดยใช้การวิจัยแบบผสมผสานวิธี (Mixed-Method Research Design) การสัมภาษณ์บุคคลแบบเจาะลึก (In-depth interview) จำนวน 25 คน และการสนทนากลุ่ม (Focus Group) กลุ่มผู้บริหารโรงเรียนมัธยมศึกษาจังหวัดสุพรรณบุรี กลุ่มคณะกรรมการ และพระสงฆ์

ผู้เกี่ยวข้องของโรงเรียนมัธยมศึกษาจังหวัดสุพรรณบุรี
จำนวน ๘ รูป/คน

ผลการวิจัย

ภาวะผู้นำของผู้บริหารโรงเรียนมัธยมศึกษาจังหวัดสุพรรณบุรีอยู่ในระดับมากทุกข้อ คือ ข้อที่ผู้อำนวยการ รองผู้อำนวยการ และครูผู้สอน มีความคิดเห็นในระดับมาก เรียงจากมากไปหาน้อย คือ ภาวะผู้นำด้านการสร้างแรงจูงใจ ภาวะผู้นำด้านมนุษยสัมพันธ์ ภาวะผู้นำด้านการตัดสินใจ ภาวะผู้นำด้านภาวะผู้การเปลี่ยนแปลงและข้อที่มีความคิดเห็น มีค่าเฉลี่ยต่ำสุด คือ ภาวะผู้นำด้านการติดต่อสื่อสาร เมื่อพิจารณาในภาพรวมพบว่า ผู้อำนวยการ รองผู้อำนวยการและครูผู้สอน มีความคิดเห็นในระดับมาก

1. ภาวะผู้นำด้านการตัดสินใจ ผู้บริหารมี

คุณธรรมและจริยธรรมในการตัดสินใจให้รางวัลและลงโทษการบริหารงานในองค์กร ผู้บริหารศักยภาพในการตัดสินใจในการบริหารงาน บนพื้นฐานข้อเท็จจริงที่

^{*} นิสิตหลักสูตรพุทธศาสตรดุษฎีบัณฑิต สาขาวิชาพุทธบริหาร การศึกษา มหาวิทยาลัยมหาจุฬาลงกรณราชวิทยาลัย
^{**} อาจารย์ประจำหลักสูตรพุทธศาสตรดุษฎีบัณฑิต สาขาวิชาพุทธบริหารการศึกษา

สังคมยอมรับ ผู้บริหารมีภาวะผู้นำในการรับผิดชอบหน้าที่การบริหารงาน

2. ภาวะผู้นำด้านการสร้างแรงจูงใจ

ผู้บริหารได้รับการยกย่อง นับถือจากผู้ใต้บังคับบัญชาในการคิดสร้างสรรค์ในการทำงาน ผู้บริหารพยายามหลีกเลี่ยงความขัดแย้งในองค์กรด้วยการสร้างแรงจูงใจในการทำงานอย่างมีคุณภาพ ผู้บริหารพอใจกับข้อเสนอแนะของผู้ใต้บังคับบัญชาในการมีส่วนร่วมในการทำงาน

3. ภาวะผู้นำด้านการติดต่อสื่อสาร

ผู้บริหารมีระบบการสื่อสารได้หลากหลายวิธี เช่น เทคโนโลยี ผู้บริหารยอมรับความคิดเห็นที่แตกต่างเพื่อติดต่อสื่อสารให้เข้าถึงบุคคล ผู้บริหารสามารถสื่อสารสั่งงานได้อย่างมีประสิทธิภาพ

4. ภาวะผู้นำด้านภาวะผู้นำการเปลี่ยนแปลง

ผู้บริหารเรียนรู้จากสภาพแวดล้อมภายนอกโรงเรียนและนำกลับมาพัฒนาเพื่อให้ทันการเปลี่ยนแปลงวิธี เช่น เทคโนโลยี ผู้บริหารเปลี่ยนทัศนคติเปิดใจยอมรับการเปลี่ยนแปลงในการบริหารสำนักเรียนให้มีประสิทธิภาพมากขึ้น ผู้บริหารศึกษานวัตกรรมใหม่ๆ เพื่อเพิ่มการรับนักเรียนเข้ามาเรียนในโรงเรียนของตนเอง

5. ภาวะผู้นำด้านมนุษยสัมพันธ์

ผู้บริหารสร้างความสัมพันธ์ระหว่างโรงเรียนกับชุมชนด้วยดี ผู้บริหารสร้างทักษะผู้นำที่ก่อให้เกิดความสามัคคีในหมู่คณะขององค์กร ผู้บริหารยิ้มแย้ม แจ่มใสกับผู้ใต้บังคับบัญชาอย่างยุติธรรม และข้อที่มีความคิดเห็น

หลักพุทธธรรมที่ใช้ในการส่งเสริมภาวะผู้นำของผู้บริหารโรงเรียนมัธยมศึกษาในจังหวัดสุพรรณบุรี

ศีล 4 ส่งเสริมภาวะผู้นำด้านการตัดสินใจฯ ด้านการสร้างแรงจูงใจ ด้านการติดต่อสื่อสาร ด้านภาวะผู้นำการเปลี่ยนแปลง และด้านมนุษยสัมพันธ์ พรหมวิหาร 4 ส่งเสริมภาวะผู้นำด้านการสร้างแรงจูงใจ ด้านการติดต่อสื่อสาร ด้านภาวะผู้นำการเปลี่ยนแปลง และด้านมนุษยสัมพันธ์ สัปปริสธรรม ๗ ส่งเสริมภาวะผู้นำด้านการตัดสินใจฯ ด้านการสร้างแรงจูงใจ ด้านการติดต่อสื่อสาร ด้านภาวะผู้นำการเปลี่ยนแปลง และด้านมนุษยสัมพันธ์ สังคหวัตถุ 4 ส่งเสริมภาวะผู้นำด้านการตัดสินใจฯ ด้านการสร้างแรงจูงใจ ด้านการติดต่อสื่อสาร ด้านภาวะผู้นำการเปลี่ยนแปลง และด้านมนุษยสัมพันธ์ อิทธิบาท 4 ส่งเสริมภาวะผู้นำด้านสร้างแรงจูงใจ และด้านภาวะผู้นำการเปลี่ยนแปลง อปวิธานยธรรม 7 ส่งเสริมภาวะผู้นำด้านสร้างแรงจูงใจ และด้านภาวะผู้นำการเปลี่ยนแปลง และไตรสิกขา ส่งเสริมภาวะผู้นำด้านการตัดสินใจฯ ด้านการสร้างแรงจูงใจ ด้านการติดต่อสื่อสาร ด้านภาวะผู้นำการเปลี่ยนแปลง และด้านมนุษยสัมพันธ์

บูรณาการการส่งเสริมภาวะผู้นำตามหลักพุทธธรรมของผู้บริหารโรงเรียนมัธยมศึกษาในจังหวัดสุพรรณบุรี

การบูรณาการส่งเสริมภาวะผู้นำตามหลักพุทธธรรมของผู้บริหารโรงเรียนมัธยมศึกษา ในจังหวัดสุพรรณบุรี ผู้บริหารต้องมีภาวะผู้นำด้านการตัดสินใจ ภาวะผู้นำด้านการสร้างแรงจูงใจ ภาวะผู้นำด้านการติดต่อสื่อสาร ภาวะผู้นำด้านภาวะผู้นำการเปลี่ยนแปลง และภาวะผู้นำด้านมนุษยสัมพันธ์ และปฏิบัติตามหลักศีล 5 พรหมวิหาร 4 สัปปริสธรรม 7

สังคหวัดตุ 4 อธิปไตย 4 อภิธานนิยธรรม 7 และ ไตรสิกขา 3 หลักพุทธธรรมเหล่านี้เป็นหลักพุทธธรรมที่ผู้บริหารควรยึดถือปฏิบัติเพื่อเป็นตัวอย่างและเป็นผู้บริหารที่ดี บริหารโรงเรียนให้ประสบผลสำเร็จโดยลงมือปฏิบัติ เป็นแบบอย่างด้วยตนเอง เริ่มตั้งแต่การปฏิบัติ การประเมินผลการปฏิบัติด้วยตนเอง และให้ครูและนักเรียนประเมินผลให้กับการประพฤติ ปฏิบัติให้กับตนเอง เพื่อช่วยให้ภาวะผู้นำของผู้บริหาร มีศักยภาพและนำพาโรงเรียนไปสู่เป้าหมายที่วางไว้

คำสำคัญ: การบูรณาการหลักพุทธธรรม, การส่งเสริมภาวะผู้นำ, ผู้บริหารโรงเรียนมัธยมศึกษา

ABSTRACT

The purpose of the research was 1. The purpose of the research was to study leadership of school administrators in Suphanburi 2. To study Buddhism used to promote the leadership of school administrators in Suphanburi 3. To promote the integration of leadership. According to Buddhist doctrines of secondary school administrators in Suphanburi province. The study, using a combination of research methods. (Mixed-Method Research Design) individual depth interviews (In-depth interview) of 25 members and focus groups (Focus Group) group of school administrators in Suphanburi province. Group Board And clergy involved secondary schools in Suphanburi province of Figure 8 / person.

The research finding:

Leadership of Secondary School Principals. Suphan Buri is a high level in terms of the director. Deputy director and teacher opinions on many levels. Sort by descending Leadership is motivating. Leadership skills Leadership Decision Leadership, leadership changes and an opinion. The average minimum is leadership communication. In summary, considering that the director, deputy director and teacher. Opinions on many.

1. Leadership Decision Administrators have the moral and ethical decisions to reward and punish corporate management. The management potential in management decisions based on the fact that social acceptance. Executive leadership in the responsible management.

2. Leadership and Motivation. Executives Recognized Respect from subordinates in creative work. The management tried to avoid conflict in the organization by creating incentives for quality work. Executives happy with the suggestions of subordinates to participate in the work.

3. Leadership Communications. System administrators have a variety of ways, such as communication technology) executives recognize the difference for communication to reach people. Executives can communicate Operate effectively.

4. Leadership Transformational Leadership. Executives learn from the environment outside the school and brought development to keep abreast of changes in technology, management methods, such as attitude, open mind to accept changes in the Executive Office to provide more efficient. The management of new theoretical concepts. To increase the students enrolled in their school.

5. Interpersonal Leadership Executives build relationships between school and community well. Executive leadership skills cause of unity in the organization. Executives smiling Cloudy with a subordinate fair. And with comments.

Buddhism used to promote the leadership of school administrators in Suphanburi province.

Five precepts promote the leadership's decision. The motivation Communications Leadership Changes And promote interpersonal virtues 4 Leadership and Motivation. Communications Leadership Changes Sappuris interpersonal and leadership in promoting the fair seven states. The motivation Communications Leadership Changes Sangahavatthu interpersonal and leadership in the promotion of the four states. The motivation Communications Leadership Changes 4 baht promote prosperity and human relations aspects of leadership incentive. Leadership and Change The New Caprica to promote a fair 7 Leadership incentives. Leadership and Change Leadership and

threefold boosting its decision. The motivation Communications Leadership Changes And interpersonal.

Integrated promoting leadership of the Buddhist school administrators in Suphanburi province. Promote the integration of the Buddhist leadership of school administrators in Suphanburi province. Administrators need to have leadership in the decision. Leadership and Motivation. Leadership Communications Leadership Transformational Leadership. Interpersonal and leadership And practicing the precepts five virtues four Sappuris fairly seven Sangahavatthu the four guilds THB 4 of periodontal find new Ethics seven and threefold three Buddhist These are Buddhist, the executive should adhere to as an example and as an executive. good School administration to achieve by acting as role models themselves. From practice The self-assessment. And to evaluate teachers and students to behave. Practice for themselves To help the leadership of school administrators and potential leads to goals

Keywords: Integrating Buddhist Dhamma, Promoting Leadership, Secondary School Administrators

บทนำ

สภาพสังคมที่เป็นอยู่ทุกวันนี้ผู้บริหารสถานศึกษาปฏิบัติตนขาดศีลธรรมคุณธรรมจริยธรรมดังที่ปรากฏตามข่าวหน้าหนังสือพิมพ์หรือสื่อแขนงอื่นๆ

ผู้บริหารโรงเรียนทุจริตการซื้อวัสดุรายหัวนักเรียนทุจริตการดำเนินการโครงการอาหารกลางวันไม่ทำอาหารกลางวันให้นักเรียนรับประทาน นำเงินไปซื้ออย่างอื่นบ้างเอาไปใช้จ่ายส่วนตัวบ้างทุจริตการจัดซื้ออาหารเสริม นมบูด นมไม่มีคุณภาพหรือไม่ซื้อนมเลยผู้บริหารโรงเรียนค้ายาบ้าทำอนาจารย์นักเรียน ฯลฯ สถิติเกี่ยวกับพฤติกรรมกรรมการทุจริตและประพฤติมิชอบในวงราชการ โดยเจ้าหน้าที่ของรัฐซึ่งส่วนหนึ่งเป็นการกระทำของข้าราชการกระทรวงศึกษาธิการรวมทั้งยังมีข้อมูลปรากฏในรายงานสำนักงานข้าราชการครูประจำปี 2542 พบว่าข้าราชการครูโดยเฉพาะผู้บริหารสถานศึกษาถูกดำเนินการทางวินัยค่อนข้างมาก เนื่องจากมีพฤติกรรมที่ไม่เหมาะสมโดยเฉพาะการทุจริตต่อหน้าที่สภาพที่เป็นจริง มีผู้บริหารจำนวนไม่น้อยที่ปฏิบัติงานและปฏิบัติตามคุณธรรมจริยธรรมย่อหย่อนไปและยังกระทำผิดวินัยอย่างต่อเนื่องไม่ประพฤติตนเป็นแบบอย่างที่ดีในเรื่องคุณธรรมและจริยธรรมตามความคาดหวังของสังคมดังที่เป็นข่าวทางหน้าหนังสือพิมพ์และสื่อมวลชนการวิจัยเรื่องการพัฒนาหลักสูตรฝึกอบรมคุณธรรมและจริยธรรมสำหรับครูและผู้บริหารโรงเรียนพบว่าครูผู้บริหารโรงเรียนประถมศึกษาและมัธยมศึกษามีปัญหาด้านคุณธรรมและจริยธรรมคือขาดความรับผิดชอบตอบายมุข อวดอ้างความรู้ขาดศีลและขาดพรหมวิหาร ขอบตีมสุรา ทำตัวไม่มีคุณธรรมการแสดงตนไม่เหมาะสมกับการเป็นครูขาดสัมมาคารวะขาดความเมตตา เห็นแก่ตัวขาดความสามัคคีและมีเรื่องขู่สาวเกิดขึ้นบ่อยรวมทั้งปัญหาเอาเวลาราชการไปใช้งานส่วนตัว

การศึกษาเป็นเครื่องมือสำคัญที่สุดในการพัฒนาประเทศในปัจจุบันเพราะการศึกษาคือกระบวนการเชิงคุณภาพ โดยการพัฒนาขีด

ความสามารถที่ติดตัวมาของมนุษย์แต่ละคนเป็นกระบวนการที่ช่วยให้คนได้พัฒนาตัวเองในด้านต่างๆ ตลอดช่วงชีวิต เป็นการวางรากฐานพัฒนาการของชีวิตตั้งแต่แรกเกิด การพัฒนาศักยภาพและขีดความสามารถด้านต่างๆ ที่จะดำรงชีวิตและประกอบอาชีพได้อย่างมีความสุขเท่าทันการเปลี่ยนแปลงรวมเป็นพลังสร้างสรรค์พัฒนาประเทศ การศึกษาจึงเป็นกลไกสำคัญในการพัฒนาเศรษฐกิจสังคมและประเทศ ทั้งนี้การจัดการศึกษาจึงจำเป็นต้องจัดวางแนวทางการศึกษาให้ปรากฏขึ้นเป็นรูปธรรมอย่างจริงจัง ดังกล่าวไว้ในพระราชบัญญัติการศึกษาแห่งชาติ พ.ศ. 2542 มาตรา 6 กำหนดไว้ว่า “การจัดการศึกษาต้องเป็นไปเพื่อพัฒนาคนไทยให้เป็นมนุษย์ที่สมบูรณ์ ทั้งร่างกาย จิตใจ สติปัญญา ความรู้และมีคุณธรรม จริยธรรมและวัฒนธรรมในการดำรงชีวิต สามารถอยู่ร่วมกับผู้อื่นได้อย่างมีความสุข” (สำนักคณะกรรมการการศึกษาแห่งชาติ, 2542: 5)

จึงส่งผลให้เกิดกระแสที่สร้างความตื่นตัวและความเคลื่อนไหวในการดำเนินงาน ทั้งหน่วยงานองค์กรและบุคคลที่เกี่ยวข้องกับการศึกษา ดังนั้นการจัดการศึกษาจำเป็นต้องมีผู้บริหารและครูที่มีความรู้ความสามารถสูงในการร่วมกันจัดการศึกษา โดยเฉพาะในยุคการปฏิรูปการศึกษาในปัจจุบัน จะต้องมี การดำเนินการพัฒนาบุคลากรในสถานศึกษา โดยการจัดอบรมผู้บริหาร ผู้ช่วยผู้บริหาร และครูผู้สอน เพื่อให้ได้ผู้บริหารที่มีความรู้ความสามารถและมีคุณลักษณะที่เหมาะสมกับการปฏิรูปการศึกษา ผู้บริหารต้องเป็นผู้นำในการบริหารและพัฒนาโรงเรียนให้ประสบผลสำเร็จ ผู้บริหารโรงเรียนเป็นผู้ที่มีบทบาทสำคัญในฐานะที่เป็นผู้รับผิดชอบอย่างใกล้ชิดต่อการจัดการศึกษาโดยตรงอันเป็นพื้นฐานการศึกษาทุกระดับ

ซึ่งถือเป็นตัวจักรสำคัญในการควบคุมกำกับดูแล การจัดการศึกษาในโรงเรียนยิ่งผู้บริหารที่มีความรู้ความสามารถ และมีคุณลักษณะที่เหมาะสมในด้านต่างๆ เช่น ด้านวิสัยทัศน์ ด้านภาวะผู้นำ ด้านวิชาการ และด้านบุคลิกภาพ การบริหารงานในโรงเรียนจะประสบผลสำเร็จมากน้อยเพียงใด ขึ้นอยู่กับความร่วมมือของทุกฝ่ายผู้ที่เกี่ยวข้องกับการจัดการศึกษาไม่ว่าจะเป็นผู้บริหารโรงเรียน ผู้ช่วยผู้บริหารโรงเรียน ครูต้องทำงานให้สัมพันธ์กันจึงจะทำให้การดำเนินการบริหารโรงเรียนมีประสิทธิภาพบรรลุตามเป้าหมายงานบริหารโรงเรียน เป็นงานหนักที่ผู้บริหารโรงเรียนจะต้องใช้ทั้งศาสตร์และศิลป์ในการบริหารงาน ผู้บริหารที่จะประสบผลสำเร็จคือผู้บริหารที่สามารถนำเอาความรู้ความสามารถของผู้ใต้บังคับบัญชาแต่ละคนมาใช้ให้เกิดประโยชน์สูงสุดในระยะเวลา และทรัพยากรที่จำกัด ซึ่งจะเป็นผลดีโดยส่วนรวมหากคุณลักษณะของผู้บริหารเป็นที่ยอมรับของครูผู้สอน ก็จะทำให้ได้รับความร่วมมือในการปฏิบัติงานช่วยให้โรงเรียนประสบความสำเร็จในการพัฒนาการศึกษาได้ตามเป้าหมาย

ผู้บริหารหรือผู้จัดการองค์การหรือหัวหน้างานไม่ว่าหน่วยงานเล็กหรือหน่วยงานใหญ่หน่วยราชการหรือหน่วยงานเอกชนก็ตาม ย่อมต้องมีบทบาทที่เป็นผลต่อความสำเร็จหรือประสิทธิภาพของงานเป็นอย่างยิ่ง หากผู้บริหารมีคุณลักษณะที่ดี แต่ที่คุณลักษณะหรือพฤติกรรมของผู้บริหารไม่ดีแม้องค์การจะถูกต้องและดีเพียงใดก็ตามผลงานที่เกิดขึ้นของหน่วยงานนั้นๆ ย่อมจะสมบูรณ์ได้ยาก ดังนั้นจึงถือว่าผู้บริหารหรือผู้นำจะต้องมีคุณสมบัติที่เหมาะสม มีพฤติกรรมในการนำ ที่ถูกต้องและเหมาะสม เพราะความสำเร็จของงานทุกด้านขององค์การขึ้นอยู่กับผู้นำหรือผู้บริหาร ซึ่งจะเป็นผู้วินิจฉัยสั่งการหรือตัดสินใจ

แก้ปัญหาต่างๆ เพื่อให้งานมีประสิทธิภาพ (สำนักคณะกรรมการการศึกษาแห่งชาติ, 2542: 5)

จากการศึกษาทฤษฎีและงานวิจัยที่เกี่ยวข้องกับภาวะผู้นำผู้บริหารจำเป็นจะต้องมีความสามารถในการสื่อสาร การจูงใจ มีมนุษยสัมพันธ์โดยอาศัยหลักธรรมทางพระพุทธศาสนาเป็นแนวทางปฏิบัตินำไปสู่การบริหารงานอย่างมีคุณภาพและประสิทธิภาพ ทำให้ผู้วิจัยสนใจศึกษาเรื่อง การบูรณาการหลักพุทธธรรมในการส่งเสริมภาวะผู้นำของผู้บริหารโรงเรียนมัธยมศึกษาจังหวัดสุพรรณบุรี ในฐานะที่เป็นผู้มีส่วนเกี่ยวข้องกับการจัดการศึกษา จะได้นำผลการวิจัยนี้ไปเสนอแนะผู้บริหารสถานศึกษาเพื่อพัฒนาความเป็นผู้ต่อไป

วัตถุประสงค์ของการวิจัย

๑. เพื่อศึกษาภาวะผู้นำของผู้บริหารโรงเรียนมัธยมศึกษาจังหวัดสุพรรณบุรี
๒. เพื่อศึกษาหลักพุทธธรรมที่ใช้ในการส่งเสริมภาวะผู้นำของผู้บริหารโรงเรียนมัธยมศึกษาในจังหวัดสุพรรณบุรี
๓. เพื่อบูรณาการการส่งเสริมภาวะผู้นำตามหลักพุทธธรรมของผู้บริหารโรงเรียนมัธยมศึกษาในจังหวัดสุพรรณบุรี

ระเบียบวิธีวิจัย

การวิจัยครั้งนี้เป็นการวิจัยแบบผสมผสานวิธี (Mixed-Method Research Design) มุ่งศึกษา“การบูรณาการหลักพุทธธรรมในการส่งเสริมภาวะผู้นำของผู้บริหารโรงเรียนมัธยมศึกษาจังหวัดสุพรรณบุรี” โดยการวิเคราะห์ข้อมูลจาก เอกสาร ตำรา ข้อมูล สถิติ รายงานการวิจัย รายงานของหน่วยงานต่างๆ บทความทางวิชาการ วิทยานิพนธ์ ตลอดจนงานวิจัยที่เกี่ยวข้อง

ทั้งในและต่างประเทศ และการเก็บข้อมูลในเชิงปริมาณ โดยใช้แบบสอบถามที่ผู้วิจัยสร้างขึ้น และการเก็บข้อมูลเชิงคุณภาพ โดยการสัมภาษณ์เชิงลึก (In-depth interview) อย่างเป็นทางการและไม่เป็นทางการ โดยใช้แบบสัมภาษณ์ที่ผู้วิจัยสร้างขึ้นเพื่อศึกษาความเห็นของผู้บริหาร รองผู้อำนวยการ และครูในสถานศึกษาที่เป็นกลุ่มเป้าหมายที่เป็นกรณีตัวอย่าง (Case Study) ผู้วิจัยได้กำหนดแนวทางระเบียบวิธีวิจัยซึ่งประกอบด้วยรูปแบบของการวิจัย ประชากรและกลุ่มตัวอย่าง เครื่องมือที่ใช้ในการวิจัย การเก็บรวบรวมข้อมูล และการวิเคราะห์ข้อมูล ผู้วิจัยได้ดำเนินการวิจัยตามลำดับขั้นตอนดังนี้

รูปแบบการดำเนินการวิจัย

งานวิจัยเรื่อง “การบูรณาการหลักพุทธธรรมในการส่งเสริมภาวะผู้นำของผู้บริหารโรงเรียนมัธยมศึกษาจังหวัดสุพรรณบุรี” ผู้วิจัยได้ศึกษาโดยใช้การวิจัยแบบผสม ผสานวิธี (Mixed Research Method) ศึกษาการวิจัยเชิงปริมาณเป็นงานวิจัยหลัก และศึกษาการวิจัยเชิงคุณภาพเป็นงานวิจัยสนับสนุน

ประชากรและกลุ่มตัวอย่าง

๑. ประชากรในการวิจัยครั้งนี้ ได้แก่ ผู้อำนวยการ รองผู้อำนวยการ และครู โรงเรียนมัธยมศึกษา จังหวัดสุพรรณบุรีจำนวน ๑๖๙ คน แยกเป็น ๓ กลุ่มใช้การสัมภาษณ์และแจกแบบสอบถาม

กลุ่มที่ ๑ ผู้อำนวยการโรงเรียนละ ๓ คน

กลุ่มที่ ๒ รองผู้อำนวยการโรงเรียน ๖ คน

กลุ่มที่ ๓ ครูผู้สอน ๑๖๐ คน

๒. กลุ่มตัวอย่างในการวิจัยครั้งนี้ คือ ผู้อำนวยการ รองผู้อำนวยการ และครูโรงเรียนมัธยมศึกษา จังหวัดสุพรรณบุรี โดยกำหนดขนาดกลุ่มตัวอย่างของครูโดยการเปิดตาราง แสดงจำนวน

ประชากรและจำนวนกลุ่มตัวอย่างของกำหนดขนาดกลุ่มตัวอย่างโดยใช้สูตรของเครซีและมอร์แกน (Krejcieand Morgan) ได้จำนวนครูที่เป็นกลุ่มตัวอย่างที่ใช้ในการวิจัย จำนวน ๑๖๙ ดังแสดงในตาราง

โรงเรียนมัธยมศึกษา จังหวัดสุพรรณบุรี	กลุ่มตัวอย่าง		
	ผู้อำนวยการ	รองผู้อำนวยการ	ครู
๑.โรงเรียนกรรณสูต ศึกษาลัย	๑	๒	๕๖
๒.โรงเรียนสงวนหญิง	๑	๒	๕๗
๓.โรงเรียนสหวิทยบรี หารธุรกิจ	๑	๒	๕๐
รวม	๓	๖	๑๖๙

ที่มา :โรงเรียนมัธยมศึกษา จังหวัดสุพรรณบุรี

เครื่องมือที่ใช้ในการวิจัย

ผู้วิจัยได้กำหนดขั้นตอนในการดำเนินการวิจัยตามระเบียบวิธีวิจัย ได้ศึกษาเอกสารงานวิจัยที่เกี่ยวข้อง สัมภาษณ์ผู้เชี่ยวชาญ เพื่อนำแนวคิดทฤษฎีมาสร้างเครื่องมือในการเก็บข้อมูลภาคสนามดังนี้

แบบสอบถาม (Questionnaire) ข้อมูลเบื้องต้นของโรงเรียนมัธยมศึกษา จังหวัดสุพรรณบุรีเพื่อพิจารณาลักษณะพื้นที่และสถานที่กลุ่มตัวอย่างในการวิจัยโดยมีขั้นตอน ดังนี้

๑. สร้างแบบสอบถามให้สอดคล้องกับวัตถุประสงค์ และแนวทางที่ได้ศึกษาจากเอกสารและงานวิจัยที่เกี่ยวข้อง

๒. นำแบบสอบถามไปให้อาจารย์ที่ปรึกษาวิทยานิพนธ์ตรวจสอบความถูกต้อง ตามเนื้อหา (Content Validity)

๓. นำแบบสอบถามกลับมาปรับปรุงแก้ไขให้ถูกต้องตามที่อาจารย์ที่ปรึกษา ให้คำแนะนำ

๔. หาความเที่ยงตรง (Validity) โดยการนำไปให้ผู้เชี่ยวชาญ ๕ ท่าน ตรวจสอบโดยขอหนังสือจากมหาวิทยาลัยตรวจสอบความเที่ยงตรงตามเนื้อหาและครอบคลุมได้ค่าที่ ๐.๖๐ - ๑.๐๐

๕. หาความเชื่อมั่น (Reliability) โดยนำแบบสอบถามที่ได้รับการปรับปรุงแก้ไขแล้วไปทดลองใช้กับกลุ่มใกล้เคียงตัวอย่างจำนวน ๓๐ คน เพื่อหาความเชื่อมั่นของแบบสอบถามโดยวิเคราะห์หาค่าสัมประสิทธิ์ แอลฟา (α - Coefficient) ของครอนบาค (Cronbach) ได้ค่าที่ ๐.๙๖

๖. จัดทำแบบสอบถามฉบับสมบูรณ์แล้วนำแบบสอบถามเก็บรวบรวมข้อมูลกับกลุ่มตัวอย่างที่ใช้ในการวิจัยต่อไป

แบบสัมภาษณ์ (Interviewing) การสัมภาษณ์อย่างเป็นทางการ (Formal Interview) และการสัมภาษณ์ไม่เป็นทางการ (Informal Interview) จากผู้อำนวยการโรงเรียน ๓ คนรองผู้อำนวยการโรงเรียน ๖ และครูผู้สอน ๑๗ คนรวมทั้งหมด จำนวน ๒๕ คน ซึ่งเป็นผู้บริหารโรงเรียนมัธยมศึกษาจังหวัดสุพรรณบุรี เพื่อให้ทราบข้อมูลเกี่ยวกับการบูรณาการหลักสูตรธรรมในการส่งเสริมภาวะผู้นำของผู้บริหารโรงเรียนมัธยมศึกษาจังหวัดสุพรรณบุรี

การสนทนากลุ่ม (Focus Group Discussion) เป็นการสนทนาพูดคุยกันประมาณ ๔-๖ รูป/คน โดยกลุ่มผู้บริหารโรงเรียนมัธยมศึกษาจังหวัดสุพรรณบุรีกลุ่มคณะกรรมการ และพระสงฆ์ผู้เกี่ยวข้องโรงเรียนมัธยมศึกษาจังหวัดสุพรรณบุรี (รายชื่อผู้ทรงคุณวุฒิภาคผนวก)

การเก็บรวบรวมข้อมูล

ในการจัดทำข้อมูลผู้วิจัย ใช้ขั้นตอนดังนี้

๑. การจัดทำข้อมูล ใช้แบบสอบถาม แบบสัมภาษณ์ผู้ทรงคุณวุฒิ และสนทนากลุ่ม ทำการบันทึกข้อมูลลงในกรบันทึกข้อมูลการสนทนา

๒. นำข้อมูลทีบันทึกมาสรุปในแต่ละประเด็น และทำการจัดหมวดหมู่เพื่อหาคำตอบผู้ทรงคุณวุฒิตามเนื้อหาของการวิจัย

๓. การตรวจสอบข้อมูล ขณะเก็บรวบรวมข้อมูลภาคสนาม ผู้วิจัยจะตรวจความเที่ยงตรง (Validity) และความน่าเชื่อถือได้ (Reliability) ของข้อคำถาม ข้อมูลภาคสนามทุกครั้งเก็บข้อมูลด้วยการดูข้อคำถาม ได้สื่อความหมายตรงตามที่ต้องการหรือไม่ เพื่อให้ได้ข้อมูลที่แม่นยำ และมีความเชื่อถือได้มากที่สุด จากการแจกแบบสอบถาม การสัมภาษณ์ การสนทนากลุ่ม กับผู้ให้ข้อมูลหลัก ด้วยการตรวจสอบข้อมูลสามเ้าในด้านต่างๆ ดังนี้

๑) ตรวจสอบข้อมูลจากบุคคลที่เกี่ยวข้อง (Member Checks) โดยให้บุคคลที่เกี่ยวข้อง หรือสมาชิกในกลุ่มผู้ให้ข้อมูลหลักฐานต่างๆ จากภาคสนามที่วิจัย (Audience Members) ตรวจสอบความถูกต้องของหลักฐานทางข้อมูล และผลงานวิจัยที่ได้สร้างสรรค์ขึ้นอย่างต่อเนื่องและการแสวงหาความรู้ ความจริงที่ปฏิบัติอย่างเป็นทางการ และไม่เป็นทางการ

๒) ตรวจสอบด้วยเพื่อนนักวิจัย (Peer Examination) โดยการให้เพื่อนนักวิจัยให้ข้อมูลรายละเอียด แสดงความคิดเห็น วิจาร์ณ ตลอดจนการตั้งข้อสังเกตเกี่ยวกับหลักฐานและข้อมูล แบบแผนที่เป็นสาระแก่นสาร ที่ทำการวิเคราะห์ได้จากข้อมูลหลักฐานที่เก็บได้รวบรวมได้จากสนามการวิจัย

การวิเคราะห์ข้อมูล

การวิเคราะห์ข้อมูลเชิงปริมาณ

ผู้วิจัยได้นำข้อมูลที่ได้จากการแจกแบบสอบถามมาทำการวิเคราะห์ข้อมูลเชิงปริมาณ แบ่งเป็น ๒ ตอน ดังนี้

ตอนที่ ๑ ข้อมูลทั่วไปของผู้ตอบแบบสอบถาม วิเคราะห์ข้อมูลโดยแจกแจงความถี่ และร้อยละ นำเสนอเป็นตารางประกอบคำบรรยาย

ตอนที่ ๒ การศึกษาการบูรณาการหลักพุทธธรรมส่งเสริมภาวะผู้นำวิเคราะห์ข้อมูลโดยหาค่าเฉลี่ย (\bar{X}) และส่วนเบี่ยงเบนมาตรฐาน (S.D.) และแปลผลโดยใช้เกณฑ์ค่าเฉลี่ยโดยการเปรียบเทียบกับเกณฑ์การแปลความหมายของลิเคิร์ต (Likert) ดังนี้

ค่าเฉลี่ย ๔.๕๑-๕.๐๐ หมายความว่า มีความคิดเห็น อยู่ในระดับมากที่สุด

ค่าเฉลี่ย ๓.๕๑-๔.๕๐ หมายความว่า มีความคิดเห็นอยู่ในระดับมาก

ค่าเฉลี่ย ๒.๕๑-๓.๕๐ หมายความว่า มีความคิดเห็นอยู่ในระดับปานกลาง

ค่าเฉลี่ย ๑.๕๑-๒.๕๐ หมายความว่า มีความคิดเห็นอยู่ในระดับน้อย

ค่าเฉลี่ย ๑.๐๐-๑.๕๐ หมายความว่า มีความคิดเห็นอยู่ในระดับน้อยที่สุด

นำเสนอในรูปแบบตารางประกอบคำบรรยาย

การวิเคราะห์ข้อมูลเชิงคุณภาพ

ผู้วิจัยได้นำข้อมูลที่ได้จากการสัมภาษณ์ และการสนทนากลุ่ม แล้วจัดบันทึกลักษณะการบรรยาย (Descriptive) เพื่อที่จะนำข้อมูลมาวิเคราะห์เชิงเนื้อหา (Content Analysis) และสร้างองค์ความรู้ใหม่ วิเคราะห์ผลการศึกษาจะใช้แบบการวิเคราะห์ตาม

หลักทฤษฎี ซึ่งผู้วิจัยจะใช้กรอบแนวคิดของสุภาวงศ์ จันทวานิช

๑) การวิเคราะห์ข้อมูลแบบอุปนัย (Analytic Induction) ซึ่งเป็นวิธีการสรุปข้อมูลตามปรากฏการณ์ที่สัมผัสได้ หรือมองเห็น เป็นต้น

๒) การวิเคราะห์ข้อมูลโดยการจำแนกข้อมูล (Typological Analysis) ได้แก่การจำแนกข้อมูล ออกเป็นอย่างไร (Typological) ในการวิเคราะห์เชิงทฤษฎีและข้อมูลเชิงประจักษ์ของผู้อำนวยการ รองผู้อำนวยการ และครูโรงเรียนมัธยมศึกษา จังหวัดสุพรรณบุรีเพื่อบูรณาการสร้างทักษะภาวะผู้นำใน ๓ ด้าน คือ การครองตน การครองคน และการครองงาน โดยประยุกต์หลักพุทธธรรมกับทักษะภาวะผู้นำทั้ง ๕ ด้าน ได้แก่

(๑) ด้านการตัดสินใจทางการบริหาร

(๒) ด้านการสร้างแรงจูงใจ

(๓) การติดต่อสื่อสาร

(๔) ด้านภาวะผู้นำในการเปลี่ยนแปลง

(๕) ด้านมนุษยสัมพันธ์

ผลการวิจัย

ข้อมูลทั่วไปของผู้ตอบแบบสอบถาม การบูรณาการหลักพุทธธรรมในการส่งเสริมภาวะผู้นำของผู้บริหารโรงเรียนมัธยมศึกษา จังหวัดสุพรรณบุรี

เพศผู้ตอบแบบสอบถามส่วนใหญ่เป็นเพศหญิง จำนวน ๙๘ คน คิดเป็นร้อยละ ๕๗.๙๙ และ เพศชาย จำนวน ๗๑ คน คิดเป็นร้อยละ ๔๒.๐๑

อายุผู้ตอบแบบสอบถามส่วนใหญ่มีอายุระหว่าง ๓๑-๔๐ ปี จำนวน ๔๗ คน คิดเป็นร้อยละ ๓๓.๗๓ อายุระหว่าง ๓๑-๔๐ ปี จำนวน ๔๙ คน คิดเป็นร้อยละ

๒๘.๙๙ อายุระหว่าง ๔๑-๕๐ ปี จำนวน ๓๖ คน คิดเป็นร้อยละ ๒๑.๓๐ และอายุ ๕๑ ปีขึ้นไป จำนวน ๓๕ คน คิดเป็นร้อยละ ๒๐.๗๑

อายุราชการผู้ตอบแบบสอบถามส่วนใหญ่มีอายุราชการระหว่าง ๑-๑๐ ปี จำนวน ๔๘ คน คิดเป็นร้อยละ ๒๘.๔๐ อายุราชการระหว่าง ๑๑-๒๐ ปี จำนวน ๒๖.๖๓ อายุราชการ ๓๑ ปีขึ้นไป จำนวน ๓๙ คน คิดเป็นร้อยละ ๒๓.๐๗ และอายุระหว่าง ๒๑-๓๐ ปี จำนวน ๒๑.๘๙

วุฒิการศึกษาผู้ตอบแบบสอบถามส่วนใหญ่มีวุฒิการศึกษาปริญญาตรี จำนวน ๑๒๙ คน คิดเป็นร้อยละ ๗๖.๓๓ ปริญญาโท จำนวน ๓๙ คน คิดเป็นร้อยละ ๒๓.๐๘ และปริญญาเอก จำนวน ๑ คน คิดเป็นร้อยละ ๐.๕๙

สถานศึกษาผู้ตอบแบบสอบถามส่วนใหญ่อยู่ในระดับสถานศึกษาขนาดใหญ่ จำนวน ๑๐๕ คน คิดเป็นร้อยละ ๖๒.๑๓ โรงเรียนขนาดกลาง จำนวน ๓๙ คน คิดเป็นร้อยละ ๒๓.๐๘ และโรงเรียนขนาดเล็ก จำนวน ๒๕ คน คิดเป็นร้อยละ ๑๔.๗๙

สรุปข้อมูลผลการวิเคราะห์ภาวะผู้นำของผู้บริหารโรงเรียนมัธยมศึกษา จังหวัดสุพรรณบุรี ภาวะผู้นำของผู้บริหารโรงเรียนมัธยมศึกษาจังหวัดสุพรรณบุรีทั้ง ๕ ด้าน พบว่า

ภาวะผู้นำของผู้บริหารโรงเรียนมัธยมศึกษา จังหวัดสุพรรณบุรีอยู่ในระดับมากทุกข้อ คือ ข้อที่ ผู้อำนวยการ รองผู้อำนวยการ และครูผู้สอน มีความคิดเห็นในระดับมาก เรียงจากมากไปหาน้อย คือ ภาวะผู้นำด้านการสร้างแรงจูงใจ ภาวะผู้นำด้านมนุษยสัมพันธ์ ภาวะผู้นำด้านการตัดสินใจ ภาวะผู้นำด้านภาวะผู้การเปลี่ยนแปลงและข้อที่มีความคิดเห็น มีค่าเฉลี่ยต่ำสุด คือ ภาวะผู้นำด้านการติดต่อสื่อสาร เมื่อ

พิจารณาในภาพรวมพบว่า ผู้อำนวยการ รองผู้อำนวยการและครูผู้สอน มีความคิดเห็นในระดับมาก

๑. ภาวะผู้นำด้านการตัดสินใจ พบว่า ด้านการตัดสินใจอยู่ในระดับมาก คือ ข้อที่ผู้อำนวยการ รองผู้อำนวยการ และครูผู้สอน มีความคิดเห็นในระดับมากที่สุด เรียงจากมากไปหาน้อย คือ ผู้บริหารมีคุณธรรมและจริยธรรมในการตัดสินใจให้รางวัลและลงโทษการบริหารงานในองค์กร ผู้บริหารศักยภาพในการตัดสินใจในการบริหารงานบนพื้นฐานข้อเท็จจริงที่สังคมยอมรับ ผู้บริหารมีภาวะผู้นำในการรับผิดชอบหน้าที่การบริหารงาน และข้อที่มีความคิดเห็น มีค่าเฉลี่ยต่ำสุด คือ ผู้บริหารมีภาวะผู้นำในการแก้ไขปัญหาความขัดแย้งในองค์กรอย่างยุติธรรม เมื่อพิจารณาในภาพรวมพบว่า ผู้อำนวยการ รองผู้อำนวยการและครูผู้สอน มีความคิดเห็นในระดับมาก

๒. ภาวะผู้นำด้านการสร้างแรงจูงใจ พบว่า ด้านการสร้างแรงจูงใจ อยู่ในระดับมาก คือ ข้อที่ผู้อำนวยการ รองผู้อำนวยการ และครูผู้สอน มีความคิดเห็นในระดับมากที่สุด เรียงจากมากไปหาน้อย คือ ผู้บริหารได้รับการยกย่อง นับถือจากผู้ใต้บังคับบัญชาในการคิดสร้างสรรค์ในการทำงาน ผู้บริหารพยายามหลีกเลี่ยงความขัดแย้งในองค์กรด้วยการสร้างแรงจูงใจในการทำงานอย่างมีคุณภาพ ผู้บริหารพอใจกับข้อเสนอแนะของผู้ใต้บังคับบัญชาในการมีส่วนร่วมในการทำงาน และข้อที่มีความคิดเห็น มีค่าเฉลี่ยต่ำสุด คือ ผู้บริหารมีความเมตตาในการทำงานร่วมกันอย่างเป็นกัลยาณมิตร เมื่อพิจารณาในภาพรวมพบว่า ผู้อำนวยการ รองผู้อำนวยการและครูผู้สอน มีความคิดเห็นในระดับมาก

๓. ภาวะผู้นำด้านการติดต่อสื่อสาร พบว่า ด้านการติดต่อสื่อสาร อยู่ในระดับมาก คือ ข้อที่

ผู้อำนวยการ รองผู้อำนวยการ และครูผู้สอน มีความคิดเห็นในระดับมากที่สุด เรียงจากมากไปหาน้อย คือ ผู้บริหารมีระบบการสื่อสารได้หลากหลายวิธี เช่น เทคโนโลยี) ผู้บริหารยอมรับความคิดเห็นที่แตกต่างเพื่อติดต่อสื่อสารให้เข้าถึงบุคคล ผู้บริหารสามารถสื่อสารสั่งงานได้อย่างมีประสิทธิภาพ และข้อที่มีความคิดเห็นมีค่าเฉลี่ยต่ำสุด คือ การสื่อสารจำเป็นต้องอาศัยสื่อกลางที่ดี เมื่อพิจารณาในภาพรวมพบว่า ผู้อำนวยการ รองผู้อำนวยการและครูผู้สอน มีความคิดเห็นในระดับมาก

๔. ภาวะผู้นำด้านภาวะผู้นำการเปลี่ยนแปลง พบว่า ด้านภาวะผู้นำการเปลี่ยนแปลง อยู่ในระดับมาก คือ ข้อที่ผู้อำนวยการ รองผู้อำนวยการ และครูผู้สอน มีความคิดเห็นในระดับมากที่สุด เรียงจากมากไปหาน้อย คือ ผู้บริหารเรียนรู้จากสภาพแวดล้อมภายนอกโรงเรียนและนำกลับมาพัฒนา เพื่อให้ทันการเปลี่ยนแปลงวิธี เช่น เทคโนโลยี ผู้บริหารเปลี่ยนทัศนคติเปิดใจยอมรับการเปลี่ยนแปลงในการบริหารสำนักเรียนให้มีประสิทธิภาพมากขึ้น ผู้บริหารศึกษาแนวคิดทฤษฎีใหม่ๆ เพื่อเพิ่มการรับนักเรียนเข้ามาเรียนในโรงเรียนของตนเอง และข้อที่มีความคิดเห็นมีค่าเฉลี่ยต่ำสุด คือ ผู้บริหารส่งเสริมและกำลังใจแก่ผู้ใต้บังคับบัญชาด้วยการให้รางวัลต่างๆ เมื่อทำความดีให้กับองค์กร เมื่อพิจารณาในภาพรวมพบว่า ผู้อำนวยการ รองผู้อำนวยการและครูผู้สอน มีความคิดเห็นในระดับมาก

๕. ภาวะผู้นำด้านมนุษยสัมพันธ์ พบว่า ด้านมนุษยสัมพันธ์ อยู่ในระดับมาก คือ ข้อที่ผู้อำนวยการ รองผู้อำนวยการ และครูผู้สอน มีความคิดเห็นในระดับมากที่สุด เรียงจากมากไปหาน้อย คือ ผู้บริหารสร้างความสัมพันธ์ระหว่างโรงเรียนกับชุมชนด้วยดี ผู้บริหาร

สร้างทักษะผู้นำที่ก่อให้เกิดความสามัคคีในหมู่คณะ ขององค์กร ผู้บริหารยิ้มแย้ม แจ่มใส กับผู้ใต้บังคับบัญชาอย่างยุติธรรม และข้อที่มีความคิดเห็นมีค่าเฉลี่ยต่ำสุด คือ ผู้บริหารผู้บริหารเข้าใจธรรมชาติของบุคคลที่แตกต่างกันอยู่ร่วมกันอย่างมีความสุข เมื่อพิจารณาในภาพรวมพบว่า ผู้อำนวยการ รองผู้อำนวยการและครูผู้สอน มีความคิดเห็นในระดับมาก

หลักพุทธธรรมที่ใช้ในการส่งเสริมภาวะผู้นำของผู้บริหารโรงเรียนมัธยมศึกษาในจังหวัดสุพรรณบุรี

๑. ภาวะผู้นำด้านการตัดสินใจทางการบริหาร สอดคล้องกับหลักธรรม ๕ ประการ ได้แก่ ศีล ๕ สัมปยุตธรรม ๗ สังคหวัตถุ ๔ อปริหานิยธรรม ๗ และไตรสิกขา ๓

๒. ภาวะผู้นำด้านการสร้างแรงจูงใจ สอดคล้องกับหลักธรรม ๗ ประการ ได้แก่ ศีล ๕ พรหมวิหาร ๔ สัมปยุตธรรม ๗ สังคหวัตถุ ๔ อิทธิบาท ๔ อปริหานิยธรรม ๗ และไตรสิกขา ๓

๓. ภาวะผู้นำด้านการติดต่อสื่อสาร สอดคล้องกับหลักธรรม ๖ ประการ ได้แก่ ศีล ๕ พรหมวิหาร ๔ สัมปยุตธรรม ๗ สังคหวัตถุ ๔ อปริหานิยธรรม ๗ และไตรสิกขา ๓

๔. ภาวะผู้นำด้านภาวะผู้การเปลี่ยนแปลง สอดคล้องกับหลักธรรม ๗ ประการ ได้แก่ ศีล ๕ พรหมวิหาร ๔ สัมปยุตธรรม ๗ สังคหวัตถุ ๔ อิทธิบาท ๔ อปริหานิยธรรม ๗ และไตรสิกขา ๓

๕. ภาวะผู้นำด้านมนุษยสัมพันธ์ สอดคล้องกับหลักธรรม ๖ ประการ ได้แก่ ศีล ๕ พรหมวิหาร ๔ สัมปยุตธรรม ๗ สังคหวัตถุ ๔ อปริหานิยธรรม ๗ และไตรสิกขา ๓

หลักพุทธธรรมที่ส่งเสริมภาวะผู้นำของผู้บริหารโรงเรียนมัธยมศึกษาในจังหวัดสุพรรณบุรี ได้แก่

๑. ศิล ๕ ส่งเสริมภาวะผู้นำด้านการตัดสินใจฯ
ด้านการสร้างแรงจูงใจ ด้านการติดต่อสื่อสาร ด้าน
ภาวะผู้นำการเปลี่ยนแปลง และด้านมนุษยสัมพันธ์

๒. พรหมวิหาร ๔ ส่งเสริมภาวะผู้นำด้านการ
สร้างแรงจูงใจ ด้านการติดต่อสื่อสาร ด้านภาวะผู้นำ
การเปลี่ยนแปลง และด้านมนุษยสัมพันธ์

๓. สัปปริสธรรม ๗ ส่งเสริมภาวะผู้นำด้านการ
ตัดสินใจฯ ด้านการสร้างแรงจูงใจ ด้านการ
ติดต่อสื่อสาร ด้านภาวะผู้นำการเปลี่ยนแปลง และด้าน
มนุษยสัมพันธ์

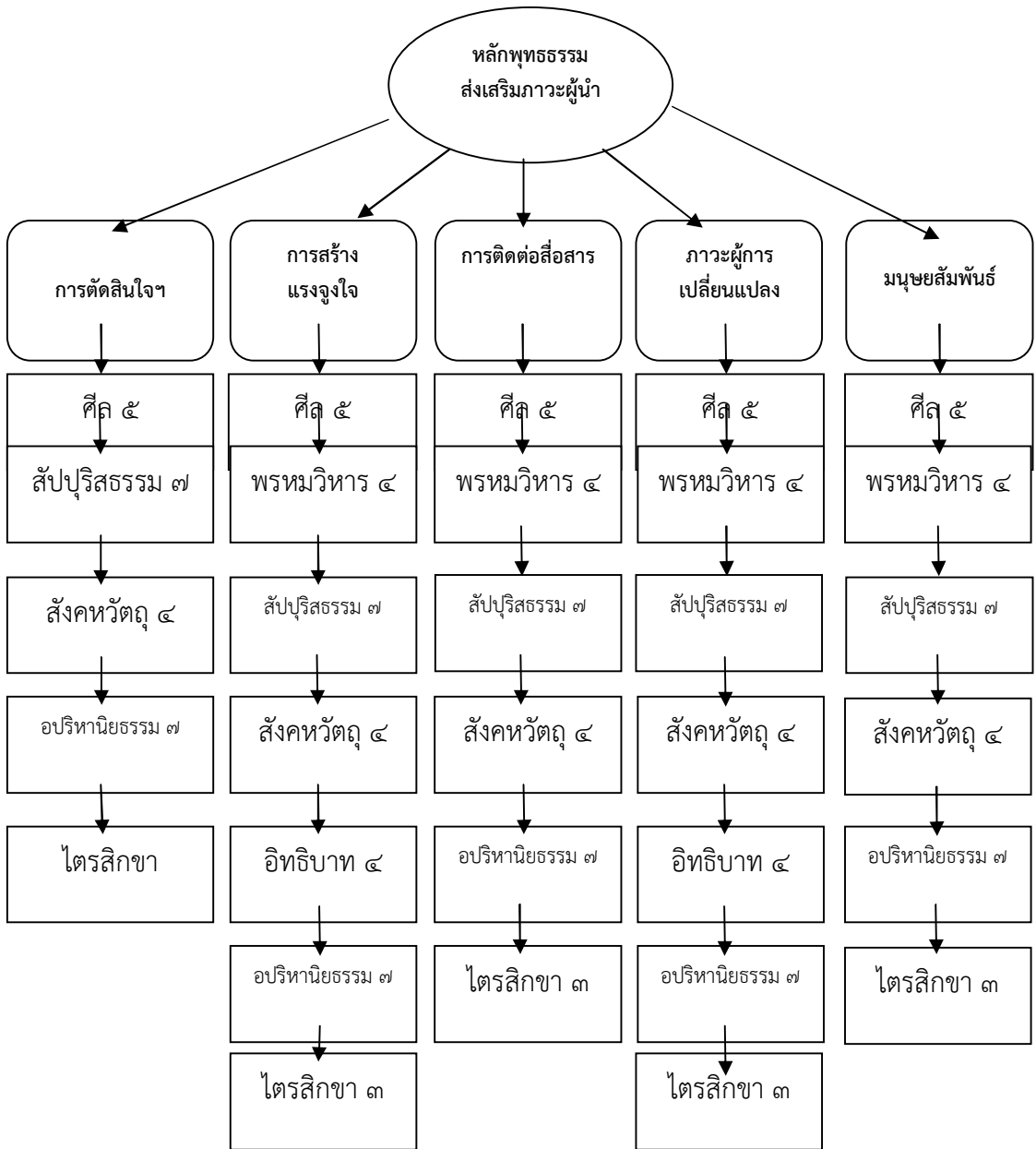
๔. สังคหวัตถุ ๔ ส่งเสริมภาวะผู้นำด้านการ
ตัดสินใจฯ ด้านการสร้างแรงจูงใจ ด้านการ
ติดต่อสื่อสาร ด้านภาวะผู้นำการเปลี่ยนแปลง และด้าน
มนุษยสัมพันธ์

๕. อิทธิบาท ๔ ส่งเสริมภาวะผู้นำด้านสร้าง
แรงจูงใจ และด้านภาวะผู้นำการเปลี่ยนแปลง

๖. ขปริหานิยธรรม ๗ ส่งเสริมภาวะผู้นำด้าน
สร้างแรงจูงใจ และด้านภาวะผู้นำการเปลี่ยนแปลง

๗. ไตรสิกขา ส่งเสริมภาวะผู้นำด้านการ
ตัดสินใจฯ ด้านการสร้างแรงจูงใจ ด้านการ
ติดต่อสื่อสาร ด้านภาวะผู้นำการเปลี่ยนแปลง และด้าน
มนุษยสัมพันธ์

หลักพุทธธรรมกับการส่งเสริมภาวะผู้นำของผู้บริหารโรงเรียนมัธยมศึกษาในจังหวัดสุพรรณบุรี พบว่า



ภาพที่ 1 แสดงหลักพุทธธรรมกับการส่งเสริมภาวะผู้นำของผู้บริหารโรงเรียนมัธยมศึกษา
ในจังหวัดสุพรรณบุรี

บูรณาการการส่งเสริมภาวะผู้นำตามหลัก พุทธธรรมของผู้บริหารโรงเรียนมัธยมศึกษาใน จังหวัดสุพรรณบุรี

๑. ภาวะผู้นำด้านการตัดสินใจบูรณาการ กับหลักพุทธธรรม

การตัดสินใจเป็นเรื่องของการจัดการที่
หลีกเลี่ยงไม่ได้และในการจัดการนั้น การตัดสินใจเป็น
หัวใจในการปฏิบัติงานทุกๆ เรื่องทุกๆ กรณีเพื่อดำเนิน
การไปสู่วัตถุประสงค์ อาจมีเครื่องมือมาช่วยในการ
พิจารณา มีเหตุผลส่วนตัวอารมณ์ ความรักใคร่
ชอบพอ เข้ามามีส่วนเกี่ยวข้องในการตัดสินใจ และมี
ลักษณะเป็นกระบวนการอันประกอบด้วยขั้นตอนต่าง ๆ
ต่อเนื่องกันไป ดังนี้

- ๑) การแยกแยะตัวปัญหา
- ๒) การหาข่าวสารที่เกี่ยวกับตัวปัญหานั้น
- ๓) การประเมินค่าข่าวสาร
- ๔) การปฏิบัติตามการตัดสินใจ
- ๕) การเลือกทางเลือก
- ๖) การกำหนดทางเลือก

ผู้บริหารมีภาวะผู้นำในการรับผิดชอบหน้าที่
การบริหารงานมีศักยภาพในการตัดสินใจในการ
บริหารงานบนพื้นฐานข้อเท็จจริงที่สังคมยอมรับ มี
คุณธรรมและจริยธรรมในการตัดสินใจให้รางวัลและ
ลงโทษการบริหารงานในองค์กรโดยการนำพาคนใน
องค์กรปฏิบัติตามหลักศีล ๕ สัปปุริสธรรม ๗ สังคห
วัตถุ ๔ อปริหานิยธรรม ๗ และไตรสิกขา ๓ หลักพุทธ
ธรรมเหล่านี้เป็นหลักพุทธธรรมที่ผู้บริหารควรยึดถือ
ปฏิบัติเพื่อเป็นตัวอย่างและเป็นผู้บริหารที่ดี บริหาร
โรงเรียนให้ประสบผลสำเร็จโดยลงมือปฏิบัติเป็น
แบบอย่างด้วยตนเอง เริ่มตั้งแต่การปฏิบัติ การ
ประเมินผลการปฏิบัติด้วยตนเอง และให้ครูและ

นักเรียนประเมินผลให้กับการประพฤติ ปฏิบัติให้กับ
ตนเอง

๒. ภาวะผู้นำด้านการสร้างแรงจูงใจบูรณา การกับหลักพุทธธรรม

การจูงใจ ๔ ประการ ได้แก่

๑. ความต้องการของมนุษย์มีลำดับขั้น จะ
เริ่มจากความต้องการขั้นต่ำสุดไปหาสูงสุด

๒. ความต้องการของมนุษย์มีความต่อเนื่อง
มีความต้องการไม่สิ้นสุด และต้องการชนิดใหม่ขึ้นไป
อีก

๓. เมื่อมนุษย์ได้รับการตอบสนองระดับต่ำ
แล้ว ก็จะมีความต้องการระดับสูงขึ้นหรือเมื่อความ
ต้องการระดับสูงได้รับการตอบสนองแล้วก็อาจเกิด
ความต้องการระดับต่ำอีกก็ได้

๔. ความต้องการของมนุษย์เกี่ยวเนื่องกัน
และซ้ำซ้อนกันอยู่ แม้ว่าความต้องการระดับหนึ่งได้
หายไปแล้วก็เกิดความต้องการระดับอื่นเข้ามาแทนที่
แต่ความจริงแล้วความต้องการเหล่านั้นได้รับการ
ตอบสนองเพียงบางส่วนเท่านั้น

การสร้างแรงจูงใจเป็นส่วนหนึ่งในการทำให้
การบริหารโรงเรียนมีประสิทธิภาพและสร้างขวัญและ
กำลังใจให้ผู้ใต้บังคับบัญชา คือ ครู และนักเรียน ทำให้
ครูมีแรงจูงใจที่จะสอน นักเรียนมีแรงจูงใจที่จะเรียน
และทำให้สภาพและบรรยากาศในการเรียนการสอน
ภายในโรงเรียนดีและน่าเรียนรู้ซึ่งหลักพุทธธรรมในการ
ส่งเสริมการสร้างแรงจูงใจ คือ ศีล ๕ พรหมวิหาร ๔ สัปป
ุริสธรรม ๗ สังคหวัตถุ ๔ อิทธิบาท ๔ อปริหานิยธรรม
๗ และไตรสิกขา ๓ ทุกหลักพุทธธรรมที่กล่าวมาข้างต้น
ล้วนแต่ส่งเสริมการสร้างแรงจูงใจในการทำงานให้กับ
ผู้ใต้บังคับบัญชา คือ ครู และนักเรียน เพราะหลักพุทธ
ธรรมเหล่านี้ช่วยให้การจัดการเรียนการสอนภายใน

โรงเรียนเกิดประสิทธิภาพ ครู มีการตอบสนองในการสอนมากขึ้น นักเรียนมีความต้องการอยากเรียนรู่มากขึ้น เป็นการสร้างบรรยากาศและแรงจูงใจในการเรียนการสอนอย่างมีประสิทธิภาพ

๓. ภาวะผู้นำด้านการติดต่อสื่อสารบูรณาการกับหลักพุทธธรรม

การติดต่อสื่อสาร การสื่อสารเชิงวงกลม โดยเน้นถึงไม่เพียงแต่องค์ประกอบของการสื่อสารเท่านั้น แต่รวมถึงพฤติกรรมของทั้งผู้ส่งและผู้รับด้วยโดยที่แบบจำลองการสื่อสารเชิงวงกลมนี้จะมีลักษณะของการสื่อสารสองทางซึ่งตรงกันข้ามอย่างเห็นได้ชัดกับการสื่อสารทางเดียวเชิงเส้นตรงของแชนนันและวีเวอร์ ข้อแตกต่างอีกประการคือในขณะที่ความสนใจของแชนนันและวีเวอร์อยู่ที่ช่องทางการติดต่อระหว่างผู้ส่งและผู้รับ แต่ออสกูดและชแรมม์ได้มุ่งพิจารณาและเฉพาะพฤติกรรมของผู้ส่งและผู้รับซึ่งเป็นผู้ที่มีส่วนสำคัญในกระบวนการสื่อสาร

การติดต่อสื่อสารเป็นปัจจัยสำคัญในการสร้างภาวะผู้นำของผู้บริหารโรงเรียน โดยผู้บริหารจะต้องมีระบบการสื่อสารได้หลากหลายวิธี เช่น เทคโนโลยี คอมพิวเตอร์ เป็นต้น และยอมรับความคิดเห็นที่แตกต่างเพื่อติดต่อสื่อสารให้เข้าถึงบุคคลสามารถสั่งงานได้อย่างมีประสิทธิภาพ ผู้บริหารที่สามารถติดต่อสื่อสารกับครูและนักเรียนได้อย่างมีประสิทธิภาพในระดับสูงได้นั้นต้องอาศัยหลักพุทธธรรมทางพุทธศาสนา ได้แก่ ศีล ๕ ในใจ มีพรหมวิหาร ๔ มีเมตตาต่อเพื่อนร่วมงานปฏิบัติตามหลักสัปปริสธรรม ๗ ในการดำเนินชีวิต มีการให้ทาน พุดจาอ่อนหวานคือมีสังคหวัตถุ ๔ มีอภิธานียธรรม ๗ คือปลุกฝังครูและนักเรียนในโรงเรียนให้ปฏิบัติตามอภิธานียธรรม ๗ เช่นหมั่นประชุมกันอย่างต่อเนื่อง ให้เกียรติซึ่งกันและ

กัน เป็นต้น และสิ่งสำคัญคือไตรสิกขา ๓ มีศีล มีสมาธิ นำพาครูและนักเรียนเห็นคุณค่าของการปฏิบัติสมาธิและเพิ่มพูนการเรียนรู้ให้กับนักเรียนเพื่อเพิ่มปัญญา เป็นต้น หลักพุทธธรรมเหล่านี้ล้วนส่งเสริมภาวะผู้นำด้านการติดต่อสื่อสารให้ดีและมีประสิทธิภาพ

๔. ภาวะผู้นำด้านภาวะผู้การเปลี่ยนแปลงบูรณาการกับหลักพุทธธรรม

ภาวะผู้นำเป็นปฏิสัมพันธ์ของบุคคลที่มีความแตกต่างกันในด้านอำนาจ ระดับแรงจูงใจ และทักษะเพื่อไปสู่จุดมุ่งหมายร่วมกัน ซึ่งเกิดได้ใน ๓ ลักษณะ คือ

๑. ภาวะผู้นำแบบแลกเปลี่ยนเป็นปฏิสัมพันธ์ที่ผู้นำติดต่อกับผู้ตามเพื่อแลกเปลี่ยนผลประโยชน์ซึ่งกันและกัน

๒. ภาวะผู้นำการเปลี่ยนแปลง ผู้นำและผู้ตามมีปฏิสัมพันธ์กันก่อให้เกิดการเปลี่ยนแปลงสภาพทั้งสองฝ่าย

๓. ภาวะผู้นำแบบจริยธรรมผู้นำการเปลี่ยนแปลงจะเปลี่ยนเป็นผู้นำแบบจริยธรรมอย่างแท้จริงเมื่อได้ยกระดับความประพฤติและความปรารถนาเชิงจริยธรรมของผู้นำและผู้ตามให้สูงขึ้น ก่อให้เกิดการเปลี่ยนแปลงทั้งสองฝ่าย สร้างจิตสำนึกให้ผู้ตามเกิดความต้องการในระดับขั้นที่สูงกว่าเดิมตามลำดับขั้นความต้องการของมาสโลว์ หรือระดับการพัฒนาจริยธรรมของโคลเบอร์กแล้วจึงดำเนินการเปลี่ยนสภาพทำให้ผู้นำและผู้ตามไปสู่จุดมุ่งหมายที่สูงขึ้น

ผู้นำในการเปลี่ยนแปลงเป็นการเปลี่ยนแปลงตัวเองของผู้นำคือผู้บริหารโรงเรียนและสร้างแรงกระตุ้นให้ครูและนักเรียนเกิดการเปลี่ยนแปลงไปในทิศทางที่ดีขึ้น ครูตั้งใจสอนมากขึ้น นักเรียนตั้งใจเรียนมากขึ้น เป็นต้น และหลักพุทธธรรมที่ส่งเสริมการ

เปลี่ยนแปลงของผู้นำ ได้แก่ ศีล ๕ พรหมวิหาร ๔ สัปบุริสธรรม ๗ สังคหวัตถุ ๔ อธิปไตย ๔ อปริหานิยธรรม ๗ และไตรสิกขา ๓ หลักพุทธธรรมทั้ง ๗ ในเบื้องต้นนี้ ล้วนแต่ให้คุณและประโยชน์แก่ผู้ประพฤติปฏิบัติยิ่งถ้าผู้ปฏิบัติเป็นผู้อำนวยการโรงเรียนมัธยมศึกษา เป็นผู้บริหารที่มีอำนาจในการบริหารแล้วจะทำให้การบริหารของผู้บริหารประสบผลสำเร็จ มีการปฏิสัมพันธ์ แลกเปลี่ยนเรียนรู้ซึ่งกันและกัน ยกกระดับความประพฤติของตนเองและผู้ตามให้มีการปฏิบัติดีขึ้นเพื่อให้โรงเรียนของตนมีการบริหารที่ดีขึ้นและมีประสิทธิภาพ

๕. ภาวะผู้นำด้านมนุษยสัมพันธ์บูรณาการ กับหลักพุทธธรรม

มนุษย์เป็นสัตว์สังคม มนุษย์ใช้ชีวิตอยู่ร่วมกัน เป็นหมู่เป็นหล่ามนุษย์ อยู่ร่วมกัน เป็นกลุ่ม เป็นพวก มีปฏิสัมพันธ์ร่วมกัน การที่มนุษย์อยู่ร่วมกัน ทำให้พวกเขาารู้สึกปลอดภัย ซึ่งเป็นสัญชาตญาณของมนุษย์ ดังนั้นเราอาจกล่าวได้ว่า การที่มนุษย์มีสัมพันธ์กัน มนุษย์จึงเป็นสัตว์สังคม มนุษย์สัมพันธ์กันได้ต้องมีองค์ประกอบ ๓ ประการ คือ

๑. ต้องมีความเข้าใจตนเอง
๒. ต้องมีความเข้าใจบุคคลอื่น
๓. ต้องยอมรับความแตกต่างของบุคคลอื่น

วิธีสร้างมนุษยสัมพันธ์นั้น เราควรคำนึงถึงหลักต่อไปนี้

๑. การสำรวจตนเอง ในการสมาคมกับบุคคลอื่น
๒. การศึกษาสิ่งที่ควรรู้เกี่ยวกับบุคคล
๓. การผูกมิตร หลักเบื้องต้นในการผูกมิตร มนุษย์สัมพันธ์เป็นภาวะผู้นำของผู้บริหารโรงเรียนที่จำเป็นอย่างมากโดยผู้บริหารต้องสร้างความสัมพันธ์ระหว่างโรงเรียนกับชุมชนด้วยดี สร้าง

ทักษะผู้นำที่ก่อให้เกิดความสามัคคีในหมู่คณะขององค์กร ย่อมแย้ม แจ่มใสกับผู้ใต้บังคับบัญชาอย่างยุติธรรม ซึ่งสามารถสร้างได้โดยอาศัยหลักพุทธธรรม คือ ศีล ๕ พรหมวิหาร ๔ สัปบุริสธรรม ๗ สังคหวัตถุ ๔ อปริหานิยธรรม ๗ และไตรสิกขา ๓ เป็นต้น หลักพุทธธรรมเหล่านี้ล้วนส่งเสริมการเป็นผู้นำที่ดีในโรงเรียน การสร้างมนุษยสัมพันธ์จะต้องอาศัยความร่วมมือกันในองค์กร เริ่มตั้งแต่ผู้บริหารมีทัศนคติที่ดีต่อครู นักเรียน มีทัศนคติที่ดีต่อผู้ปกครอง ชุมชน และวัด สถานที่ส่งผล ทำให้การเรียนการสอนประสบผลสำเร็จ นักเรียนเป็นคนดี คนเก่ง และมีความสุขเพราะความร่วมมือกันระหว่าง บ้าน วัด และโรงเรียน การสร้างมนุษยสัมพันธ์ที่ดีจึงทำให้เป็นการสร้างความสำเร็จให้กับสถานศึกษาอย่างแท้จริง

อภิปรายผล

การบูรณาการการส่งเสริมภาวะผู้นำตามหลักพุทธธรรมของผู้บริหารโรงเรียนมัธยมศึกษา ในจังหวัดสุพรรณบุรี

ภาวะผู้นำด้านการตัดสินใจบูรณาการกับหลักพุทธธรรม การตัดสินใจเป็นเรื่องของการจัดการที่หลีกเลี่ยงไม่ได้และในการจัดการนั้น การตัดสินใจเป็นหัวใจในการปฏิบัติงานทุกๆ เรื่องทุกๆ กรณีเพื่อดำเนินการไปสู่วัตถุประสงค์ อาจมีเครื่องมือมาช่วยในการพิจารณา มีเหตุผลส่วนตัวอารมณ์ ความรักใคร่ชอบพอ เข้ามามีส่วนเกี่ยวข้องในการตัดสินใจ และมีลักษณะเป็นกระบวนการอันประกอบด้วยขั้นตอนต่างๆ ต่อเนื่องกันไป ดังนี้ ๑) การแยกแยะตัวปัญหา ๒) การหาข่าวสารที่เกี่ยวข้องกับตัวปัญหานั้น ๓) การประเมินค่าข่าวสาร ๔) การปฏิบัติตามการตัดสินใจ ๕) การเลือกทางเลือก ๖) การกำหนดทางเลือก ผู้บริหารมี

ภาวะผู้นำในการรับผิดชอบหน้าที่การบริหารงานมีศักยภาพในการตัดสินใจในการบริหารงานบนพื้นฐานข้อเท็จจริงที่สังคมยอมรับ มีคุณธรรมและจริยธรรมในการตัดสินใจให้รางวัลและลงโทษการบริหารงานในองค์กรโดยการนำพาคนในองค์กรปฏิบัติตามหลักศีล ๕ สัปปริสธรรม ๗ สังคหวัตถุ ๔ อปทานิยธรรม ๗ และไตรสิกขา ๓ หลักพุทธธรรมเหล่านี้เป็นหลักพุทธธรรมที่ผู้บริหารควรยึดถือปฏิบัติเพื่อเป็นตัวอย่างและเป็นผู้บริหารที่ดี บริหารโรงเรียนให้ประสบผลสำเร็จโดยลงมือปฏิบัติเป็นแบบอย่างด้วยตนเอง เริ่มตั้งแต่การปฏิบัติ การประเมินผลการปฏิบัติด้วยตนเอง และให้ครูและนักเรียนประเมินผลให้กับการประพฤติ ปฏิบัติให้กับตนเอง

ภาวะผู้นำด้านการสร้างแรงจูงใจบูรณาการกับหลักพุทธธรรม การจูงใจ ๔ ประการ ได้แก่ ๑. ความต้องการของมนุษย์มีลำดับขั้น จะเริ่มจากความต้องการขั้นต่ำสุดไปหาสูงสุด ๒. ความต้องการของมนุษย์มีความต่อเนื่อง มีความต้องการไม่สิ้นสุด และต้องการชนิดใหม่ขึ้นไปอีก ๓. เมื่อมนุษย์ได้รับการตอบสนองระดับต่ำแล้ว ก็จะมีความต้องการระดับสูงขึ้นหรือเมื่อความต้องการระดับสูงได้รับการตอบสนองแล้วก็อาจเกิดความต้องการระดับต่ำอีกก็ได้ ๔. ความต้องการของมนุษย์เกี่ยวเนื่องกัน และซ้ำซ้อนกันอยู่ แม้ว่าความต้องการระดับหนึ่งได้หายไปแล้วก็เกิดความต้องการระดับอื่นเข้ามาแทนที่ แต่ความจริงแล้วความต้องการเหล่านั้นได้รับการตอบสนองเพียงบางส่วนเท่านั้นการสร้างแรงจูงใจเป็นส่วนหนึ่งในการทำให้การบริหารโรงเรียนมีประสิทธิภาพและสร้างขวัญและกำลังใจให้ผู้ใต้บังคับบัญชา คือ ครู และนักเรียน ทำให้ครูมีแรงจูงใจที่จะสอน นักเรียนมีแรงจูงใจที่จะเรียน และทำให้สภาพและบรรยากาศในการเรียนการสอน

ภายในโรงเรียนดีและน่าเรียนรู้ซึ่งหลักพุทธธรรมในการส่งเสริมการสร้างแรงจูงใจ คือ ศีล ๕ พรหมวิหาร ๔ สัปปริสธรรม ๗ สังคหวัตถุ ๔ อิทธิบาท ๔ อปทานิยธรรม ๗ และไตรสิกขา ๓ ทุกหลักพุทธธรรมที่กล่าวมาข้างต้นล้วนแต่ส่งเสริมการสร้างแรงจูงใจในการทำงานให้กับผู้ใต้บังคับบัญชา คือ ครู และนักเรียน เพราะหลักพุทธธรรมเหล่านี้ช่วยให้การจัดการเรียนการสอนภายในโรงเรียนเกิดประสิทธิภาพ ครู มีการตอบสนองในการสอนมากขึ้น นักเรียนมีความต้องการอยากเรียนรู้มากขึ้น เป็นการสร้างบรรยากาศและแรงจูงใจในการเรียนการสอนอย่างมีประสิทธิภาพ

ภาวะผู้นำด้านการติดต่อสื่อสารบูรณาการกับหลักพุทธธรรม

การติดต่อสื่อสาร การสื่อสารเชิงวงกลม โดยเน้นถึงไม่เพียงแต่องค์ประกอบของการสื่อสารเท่านั้น แต่รวมถึงพฤติกรรมของทั้งผู้ส่งและผู้รับด้วยโดยที่แบบจำลองการสื่อสารเชิงวงกลมนี้จะมีลักษณะของการสื่อสารสองทางซึ่งตรงกันข้ามอย่างเห็นได้ชัดกับการสื่อสารทางเดียวเชิงเส้นตรงของแชนน์และวีเวอร์ ข้อแตกต่างอีกประการคือในขณะที่ความสนใจของแชนน์และวีเวอร์อยู่ที่ช่องทางการติดต่อระหว่างผู้ส่งและผู้รับ แต่ออสกูดและชแรมม์ได้มุ่งพิจารณาและเฉพาะพฤติกรรมของผู้ส่งและผู้รับซึ่งเป็นผู้ที่มีส่วนสำคัญในกระบวนการสื่อสาร การติดต่อสื่อสารเป็นปัจจัยสำคัญในการสร้างภาวะผู้นำของผู้บริหารโรงเรียน โดยผู้บริหารจะต้องมีระบบการสื่อสารได้หลากหลายวิธี เช่น เทคโนโลยี คอมพิวเตอร์ เป็นต้น และยอมรับความคิดเห็นที่แตกต่างเพื่อติดต่อสื่อสารให้เข้าถึงบุคคล สามารถสั่งงานได้อย่างมีประสิทธิภาพ ผู้บริหารที่สามารถติดต่อสื่อสารกับครูและนักเรียนได้อย่างมีประสิทธิภาพในระดับสูงได้นั้นต้องอาศัยหลัก

พุทธธรรมทางพุทธศาสนา ได้แก่ ศีล ๕ ในใจ มีพรหมวิหาร ๔ มีเมตตาต่อเพื่อนร่วมงานปฏิบัติตามหลักสัปปุริสธรรม ๗ ในการดำเนินชีวิต มีการให้ทาน พุทธจา อ่อนหวานคือ มีสังคหวัตถุ ๔ มีอภิธานียธรรม ๗ คือ ปลุกฝังครูและนักเรียนในโรงเรียนให้ปฏิบัติตามอภิธานียธรรม ๗ เช่นหมั่นประชุมกันอย่างต่อเนื่อง ให้เกียรติซึ่งกันและกัน เป็นต้น และสิ่งสำคัญคือไตรสิกขา ๓ มีศีล มีสมาธิ นำพาครูและนักเรียนเห็นคุณค่าของการปฏิบัติสมาธิ และเพิ่มพูนการเรียนรู้ให้กับนักเรียน เพื่อเพิ่มปัญญา เป็นต้น หลักพุทธธรรมเหล่านี้ล้วนส่งเสริมภาวะผู้นำด้านการติดต่อสื่อสารให้ดีและมีประสิทธิภาพ

ภาวะผู้นำด้านภาวะผู้การเปลี่ยนแปลง บูรณาการกับหลักพุทธธรรม

ภาวะผู้นำเป็นปฏิสัมพันธ์ของบุคคลที่มีความแตกต่างกันในด้านอำนาจ ระดับแรงจูงใจ และทักษะ เพื่อไปสู่จุดมุ่งหมายร่วมกัน ซึ่งเกิดได้ใน ๓ ลักษณะคือ

๑. ภาวะผู้นำแบบแลกเปลี่ยนเป็นปฏิสัมพันธ์ที่ผู้นำติดต่อกับผู้ตามเพื่อแลกเปลี่ยนผลประโยชน์ซึ่งกันและกัน
๒. ภาวะผู้นำการเปลี่ยนแปลง ผู้นำและผู้ตามมีปฏิสัมพันธ์กันก่อให้เกิดการเปลี่ยนแปลงสภาพทั้งสองฝ่าย
๓. ภาวะผู้นำแบบจริยธรรมผู้นำการเปลี่ยนแปลงจะเปลี่ยนเป็นผู้นำแบบจริยธรรมอย่างแท้จริงเมื่อได้ยกระดับความประพฤติและความปรารถนาเชิงจริยธรรมของผู้นำและผู้ตามให้สูงขึ้น ก่อให้เกิดการเปลี่ยนแปลงทั้งสองฝ่าย สร้างจิตสำนึกให้ผู้ตามเกิดความต้องการในระดับขั้นที่สูงกว่าเดิมตามลำดับขั้นความต้องการของมาสโลว์ หรือระดับการพัฒนา

จริยธรรมของโคเลเบอร์กแล้วจึงดำเนินการเปลี่ยนสภาพทำให้ผู้นำและผู้ตามไปสู่จุดมุ่งหมายที่สูงขึ้น ผู้นำในการเปลี่ยนแปลงเป็นการเปลี่ยนแปลงตัวเองของผู้นำคือผู้บริหารโรงเรียนและสร้างแรงกระตุ้นให้ครูและนักเรียนเกิดการเปลี่ยนแปลงไปในทิศทางที่ดีขึ้น ครูตั้งใจสอนมากขึ้น นักเรียนตั้งใจเรียนมากขึ้น เป็นต้นและหลักพุทธธรรมที่ส่งเสริมการเปลี่ยนแปลงของผู้นำ ได้แก่ ศีล ๕ พรหมวิหาร ๔ สัปปุริสธรรม ๗ สังคหวัตถุ ๔ อิทธิบาท ๔ อภิธานียธรรม ๗ และไตรสิกขา ๓ หลักพุทธธรรมทั้ง ๗ ในเบื้องต้นนี้ล้วนแต่ให้คุณและประโยชน์แก่ผู้ประพฤติปฏิบัติยิ่งถ้าผู้ปฏิบัติเป็นผู้อำนวยการโรงเรียนมัธยมศึกษา เป็นผู้บริหารที่มีอำนาจในการบริหารแล้วจะทำให้การบริหารของผู้บริหารประสบผลสำเร็จ มีการปฏิสัมพันธ์แลกเปลี่ยนเรียนรู้ซึ่งกันและกัน ยกย่องความประพฤติของตนเองและผู้ตามให้มีการปฏิบัติดีขึ้นเพื่อให้โรงเรียนของตนมีการบริหารที่ดีขึ้นและมีประสิทธิภาพ

ภาวะผู้นำด้านมนุษยสัมพันธ์บูรณาการกับ หลักพุทธธรรม

มนุษยสัมพันธ์คือความสัมพันธ์ที่ชีวิตอยู่ร่วมกัน เป็นหมู่เป็นเหล่ามนุษย อยู่ร่วมกัน เป็นกลุ่มเป็นพวก มีปฏิสัมพันธ์ร่วมกัน การที่มนุษยอยู่ร่วมกัน ทำให้พวกเขาารู้สึกปลอดภัย ซึ่งเป็นสัญชาตญาณของมนุษย ดังนั้นเราอาจกล่าวได้ว่า การที่มนุษยมีสัมพันธ์กันมนุษยจึงเป็นสัตว์สังคม มนุษย์สัมพันธ์เกิดได้ต้องมีองค์ประกอบ ๓ ประการ คือ ๑. ต้องมีความเข้าใจตนเอง ๒. ต้องมีความเข้าใจบุคคลอื่น ๓. ต้องยอมรับความแตกต่างของบุคคลอื่น

วิธีการสร้างมนุษยสัมพันธ์นั้น เราควรคำนึงถึงหลักต่อไปนี้ ๑. การสำรวจตนเอง ในการสมาคมกับบุคคลอื่น ๒. การศึกษาสิ่งที่ควรรู้เกี่ยวกับบุคคล ๓.

การผูกมิตร หลักเบื้องต้นในการผูกมิตร มนุษย์สัมพันธ์ เป็นภาวะผู้นำของผู้บริหารโรงเรียนที่จำเป็นอย่างมาก โดยผู้บริหารต้องสร้างความสัมพันธ์ระหว่างโรงเรียนกับชุมชนด้วยดี สร้างทักษะผู้นำที่ก่อให้เกิดความสามัคคีในหมู่คณะขององค์กร ยิ้มแย้ม แจ่มใสกับผู้ได้บังคับบัญชาอย่างยุติธรรม ซึ่งสามารถสร้างได้โดยอาศัยหลักพุทธธรรม คือ ศีล ๕ พรหมวิหาร ๔ สัมปยุตธรรม ๗ สังคหวัตถุ ๔ อปริหานิยธรรม ๗ และไตรสิกขา ๓ เป็นต้น หลักพุทธธรรมเหล่านี้ล้วนส่งเสริมการเป็นผู้นำที่ดีในโรงเรียน การสร้างมนุษยสัมพันธ์จะต้องอาศัยความร่วมมือกันขององค์กร เริ่มตั้งแต่ผู้บริหารมีทัศนคติที่ดีต่อครู นักเรียน มีทัศนคติที่ดีต่อผู้ปกครอง ชุมชน และวัด สถานที่ส่งผล ทำให้การเรียนการสอน ประสบผลสำเร็จ นักเรียนเป็นคนดี คนเก่ง และมีความสุขเพราะความร่วมมือกันระหว่าง บ้าน วัด และโรงเรียน การสร้างมนุษยสัมพันธ์ที่ดีจึงทำให้เป็นการสร้างความสำเร็จให้กับสถานศึกษาอย่างแท้จริง

สอดคล้องกับงานวิจัยของ บำรุง แสนณรงค์ ได้วิจัย เรื่อง การศึกษาการมีส่วนร่วมของครูในการดำเนินงานโรงเรียนวิถีพุทธ โรงเรียนประถมศึกษา สำนักงานเขตคลองสาน สังกัดกรุงเทพมหานคร ผลปรากฏว่า ๑. การมีส่วนร่วมของครูต่อการดำเนินงานโรงเรียนวิถีพุทธในโรงเรียนประถมศึกษา สำนักงานเขตคลองสาน สังกัดกรุงเทพมหานคร โดยรวมอยู่ในระดับมากและเมื่อพิจารณาในเป็นด้าน ๆ คือ ด้านกายภาพ ด้านกิจกรรมพื้นฐานวิถีชีวิต ด้านการจัดการเรียนการสอน ด้านบรรยากาศและปฏิสัมพันธ์ และด้านการบริหารจัดการ อยู่ในระดับมากทุกด้าน ๒. การเปรียบเทียบการมีส่วนร่วมของครูต่อการดำเนินงานโรงเรียนวิถีพุทธ ในโรงเรียนประถมศึกษา สำนักงานเขตคลองสาน สังกัดกรุงเทพมหานคร ที่จำแนกตาม

การอบรมแนวทางการดำเนินงานโรงเรียนวิถีพุทธ เจตคติต่อการดำเนินงานโรงเรียนวิถีพุทธ และขนาดโรงเรียน เป็นดังนี้ ๑) ครูที่ผ่านการอบรมและไม่ผ่านการอบรมแนวทางการดำเนินงานโรงเรียน วิถีพุทธ มีส่วนร่วมในการดำเนินงานโรงเรียนวิถีพุทธ โดยรวมแตกต่างกันและเมื่อพิจารณาในรายด้าน คือ ด้านกายภาพและด้านการบริหารจัดการโดยรวมไม่แตกต่างกันส่วนในด้านกิจกรรมพื้นฐานวิถีชีวิต ด้านการจัดการเรียนการสอนและด้านบรรยากาศและปฏิสัมพันธ์แตกต่างกันอย่างมีนัยสำคัญทางสถิติที่ระดับ .๐๕ โดยครูที่ผ่านการอบรมจะมีส่วนร่วมมากกว่าครูที่ไม่ผ่านการอบรม ๒) ครูที่มีเจตคติต่อการดำเนินงานโรงเรียนวิถีพุทธต่างกัน มีส่วนร่วมในการดำเนินงานโรงเรียนวิถีพุทธ โดยรวมแตกต่างกันและเมื่อพิจารณารายด้านพบว่าแตกต่างกันอย่างมีนัยสำคัญทางสถิติที่ระดับ .๐๕ โดยครูที่เจตคติดีมีส่วนร่วมมากกว่าครูที่เจตคติไม่ดี ๓) ครูที่ปฏิบัติงานสอนในโรงเรียนขนาดต่างกัน มีส่วนร่วมในการดำเนินงานโรงเรียนวิถีพุทธ โดยรวมแตกต่างกันและเมื่อพิจารณารายด้านพบว่าแตกต่างกันอย่างมีนัยสำคัญทางสถิติที่ระดับ .๐๕ โดยครูที่ปฏิบัติงานสอนอยู่ในโรงเรียนขนาดเล็กมีส่วนร่วมมากกว่าครูที่ปฏิบัติงานสอนอยู่ในโรงเรียนขนาดใหญ่ และสอดคล้องกับบทสัมภาษณ์ของผู้ทรงคุณวุฒิ ว่าผู้บริหารที่ดีในอุดมคติของครูและนักเรียนส่วนใหญ่ต้องเข้าใจบริบทของครูและนักเรียนภายในโรงเรียนของตนเอง การเข้าใจวิถีชีวิต การดำเนินชีวิตของครูและนักเรียนนั้นจะทำให้ผู้บริหารมีทัศนคติที่ดีต่อครูและนักเรียน การติดต่อสื่อสารที่ดีและได้ผลดีต่อผู้บริหารและโรงเรียนนั้นผู้บริหารจะต้องเปิดใจให้กว้าง มีวิสัยทัศน์ที่ชัดเจน มีเครือข่ายการติดต่อสื่อสาร สร้างความเป็นมิตรระหว่างบ้าน วัด และโรงเรียนที่เป็นองค์กร

เครือข่ายในการช่วยเหลือซึ่งกันและกัน และที่สำคัญคือ ต้องมีหลักพุทธธรรมในการดำเนินชีวิตเพราะผู้บริหารที่บริหารเก่งมีมากแต่ผู้บริหารที่มีคุณธรรมนั้นหายากกว่าผู้บริหารที่เก่ง^๒ ผู้บริหารที่ดีต้องแผนและเป้าหมายในการพัฒนาผู้เรียนและบุคลากรภายในสถานศึกษาโดยใช้หลักพุทธธรรมต่างๆทางพระพุทธศาสนาเช่น หลักพรหมวิหาร ๔ อธิปไตย ๔ เป็นต้นในการบูรณาการหลักพุทธธรรมเพื่อพัฒนาหน้าที่ของตนและพัฒนาโรงเรียนและครูผู้สอนให้มีประสิทธิภาพในการสร้างคน

สอดคล้องกับงานวิจัยของ **พระวันชัย ธนวิโส (กัณณะกาญจนะ)** ได้ศึกษาวิจัยเรื่อง “ลักษณะทางจิตสังคมที่ส่งผลต่อพฤติกรรมเชิงจริยธรรมของนักเรียนในโรงเรียนการกุศลของวัดในพระพุทธศาสนา” ผลการวิจัยพบว่า ๑. นักเรียนของโรงเรียนการกุศลของวัดในพระพุทธศาสนาขนาดใหญ่และเล็ก มีพฤติกรรมเชิงจริยธรรมสูงกว่านักเรียนของโรงเรียนสามัญขนาดใหญ่และเล็ก เมื่อเปรียบเทียบระหว่างโรงเรียนการกุศลของวัดในพระพุทธศาสนาด้วยกัน พบว่า นักเรียนของโรงเรียนการกุศลของวัดในพระพุทธศาสนาขนาดเล็ก มีพฤติกรรมเชิงจริยธรรมสูงกว่านักเรียนของโรงเรียนการกุศลของวัดในพระพุทธศาสนาขนาดใหญ่ ๒. นักเรียนในกลุ่มที่รับรู้บทบาทการเรียนการสอนของครูสูง มีพฤติกรรมเชิงจริยธรรมสูงกว่านักเรียนในกลุ่มที่รับรู้บทบาทการเรียนการสอนของครูต่ำ ๓. ในโรงเรียนขนาดเล็ก และในกลุ่มนักเรียนที่ได้รับการถ่ายทอดทางพระพุทธศาสนาจากบิดามารดาสูงเหมือนกัน พบว่า นักเรียนของโรงเรียนการกุศลของวัดในพระพุทธศาสนา มีพฤติกรรมเชิงจริยธรรมสูงกว่านักเรียนของโรงเรียน

สามัญ ในทางกลับกัน ในโรงเรียนขนาดใหญ่ และในกลุ่มนักเรียนที่ได้รับการถ่ายทอดทางพระพุทธศาสนาจากบิดามารดาต่ำเหมือนกัน พบว่า นักเรียนของโรงเรียนการกุศลของวัดในพระพุทธศาสนา มีพฤติกรรมเชิงจริยธรรมสูงกว่านักเรียนของโรงเรียนสามัญ ในโรงเรียนขนาดใหญ่และขนาดเล็ก ที่เป็นโรงเรียนการกุศลของวัดในพระพุทธศาสนาเหมือนกัน พบว่า นักเรียนที่ได้รับการถ่ายทอดทางพระพุทธศาสนาจากบิดามารดาสูง มีพฤติกรรมเชิงจริยธรรมสูงกว่านักเรียนที่ได้รับการถ่ายทอดทางพระพุทธศาสนาจากบิดามารดาต่ำ ๔. ในโรงเรียนขนาดใหญ่และขนาดเล็ก และในกลุ่มนักเรียนที่มีทัศนคติต่อพฤติกรรมเชิงจริยธรรมสูงเหมือนกัน พบว่า นักเรียนของโรงเรียนการกุศลของวัดในพระพุทธศาสนา มีพฤติกรรมเชิงจริยธรรมสูงกว่านักเรียนของโรงเรียนสามัญ ในโรงเรียนขนาดใหญ่และขนาดเล็ก ที่เป็นโรงเรียนการกุศลของวัดในพระพุทธศาสนาเหมือนกัน พบว่า นักเรียนที่มีทัศนคติต่อพฤติกรรมเชิงจริยธรรมสูง มีพฤติกรรมเชิงจริยธรรมสูงกว่านักเรียนที่มีทัศนคติต่อพฤติกรรมเชิงจริยธรรมต่ำ ๕. นักเรียนในกลุ่มที่มีความเชื่อทางพระพุทธศาสนาสูง มีพฤติกรรมเชิงจริยธรรมสูงกว่านักเรียนในกลุ่มที่มีความเชื่อทางพระพุทธศาสนาต่ำ

ในกลุ่มนักเรียน พบเห็นปัจจัยเชิงสาเหตุที่สำคัญ ๔ ปัจจัย คือ (๑) ทัศนคติต่อพฤติกรรมเชิงจริยธรรม (๒) การได้รับการถ่ายทอดทางพระพุทธศาสนาจากบิดามารดา (๓) ความเชื่อทางพระพุทธศาสนา และ (๔) ลักษณะทางพระพุทธศาสนา ในกลุ่มครู พบเห็นปัจจัยเชิงสาเหตุที่สำคัญ ๔ ปัจจัย คือ (๑) ความสัมพันธ์ระหว่างครูกับนักเรียน (๒) ความสัมพันธ์ระหว่างเพื่อนนักเรียน (๓) ลักษณะทางพระพุทธศาสนา และ (๔) การเป็นแบบอย่างหรือตัว

^๒ สัมภาษณ์นายประจวบ หลินภูถ, ผู้อำนวยการโรงเรียนสวนสุนันทา เมื่อ วันที่ ๒๒ มิถุนายน ๒๕๕๘.

แบบ ในกลุ่มบิดามารดาหรือผู้ปกครอง พบเห็นปัจจัยเชิงสาเหตุที่สำคัญ ๔ ปัจจัย คือ (๑) การถ่ายทอดทางพระพุทธศาสนา (๒) ความสัมพันธ์ภายในครอบครัว (๓) ความเชื่อทางพระพุทธศาสนา และ (๔)ทัศนคติต่อการนำหลักธรรมทางพระพุทธศาสนามาประยุกต์ใช้ในการสอน

ข้อเสนอแนะ

จากผลการวิจัยในครั้งนี้ ซึ่งมีข้อเสนอแนะที่ควรปรับปรุงจากผลการวิจัย และจากความคิดเห็นของผู้อำนวยการ รองผู้อำนวยการ และครูโรงเรียน

มัธยมศึกษา จังหวัดสุพรรณบุรี ที่ตอบแบบสอบถามและสัมภาษณ์ ซึ่งสรุปเป็นประเด็นได้ ดังนี้

ข้อเสนอแนะเชิงนโยบาย

๑. หน่วยงานเกี่ยวกับโรงเรียนมัธยมศึกษาควรมีนโยบายพัฒนาภาวะผู้นำและทักษะภาวะผู้นำของผู้บริหารบูรณาการหลักพุทธธรรมโดยมอบให้องค์การกำหนดเป็นนโยบายส่งเสริมและพัฒนาผู้บริหารโรงเรียนมัธยมศึกษา

๒. หน่วยงานที่รับผิดชอบจัดการศึกษาโรงเรียนมัธยมศึกษาควรนำผลการวิจัยไปเป็นนโยบายส่งเสริมการบูรณาการหลักพุทธธรรมในการส่งเสริมภาวะผู้นำของผู้บริหารโรงเรียนมัธยมศึกษาจังหวัดสุพรรณบุรี

เอกสารอ้างอิง

สำนักคณะกรรมการการศึกษาแห่งชาติ. พระราชบัญญัติการศึกษาแห่งชาติ พ.ศ. ๒๕๔๒. กรุงเทพมหานคร:

พริกหวานกราฟฟิก, ๒๕๔๒.

ธานินทร์ ศิลป์จารุ. การวิจัยและวิเคราะห์ข้อมูลทางสถิติ. กรุงเทพฯ : บิซซิเนสอาร์แอนด์ดี, ๒๕๕๒.

บุญชม ศรีสะอาด. วิจัยเบื้องต้น. กรุงเทพมหานคร : สุวีริยาสาส์นการพิมพ์, ๒๕๓๕.

สุภางศ์ จันทวานิช. วิจัยเชิงคุณภาพ. ศูนย์หนังสือจุฬาลงกรณ์วิทยาลัย. กรุงเทพฯ: ๒๕๔๐ .

บำรุง แสงณรงค์. “การศึกษาการมีส่วนร่วมของครูในการดำเนินงานโรงเรียนวิถีพุทธ โรงเรียนประถมศึกษา

สำนักงานเขตคลองสาน สังกัดกรุงเทพมหานคร” สารนิพนธ์ กศ.ม.การบริหารการศึกษา.

กรุงเทพมหานคร: บัณฑิตวิทยาลัย มหาวิทยาลัยศรีนครินทรวิโรฒ ๒๕๕๐.

สัมภาษณ์, นายประจวบ หลีหนูกุล. ผู้อำนวยการโรงเรียนสงวนหญิง. เมื่อวันที่ ๒๒ มิถุนายน ๒๕๕๘.

สัมภาษณ์, นางสาวฉันทนา พิพัฒน์บรรณกิจ, ผู้อำนวยการโรงเรียนอาชีวศึกษาสุพรรณบุรี เมื่อวันที่ ๒๐ มิถุนายน

๒๕๕๘.

พระวันชัย ธนวิไล (กัณฑ์กาญจนะ). “ลักษณะทางจิตสังคมที่ส่งผลต่อพฤติกรรมเชิงจริยธรรมของนักเรียนใน

โรงเรียนการกุศลของวัดในพระพุทธศาสนา.”วิทยานิพนธ์พุทธศาสตรดุษฎีบัณฑิต, บัณฑิตวิทยาลัย :

มหาวิทยาลัยมหาจุฬาลงกรณราชวิทยาลัย, ๒๕๔๘.