

ความสำเร็จตามพันธกิจการวิจัยของมหาวิทยาลัยราชภัฏสวนสุนันทา

The Achievement of Mission on Research at Suan Sunandha

Rajabhat University

ธีระดา ภิฏโณ

บทคัดย่อ

การวิจัยครั้งนี้เป็นการวิจัยเชิงสำรวจ เพื่อสังเคราะห์ ผลงานวิจัยและบทความวิจัย ศึกษาความคิดเห็นของ บุคลากรเกี่ยวกับการทำวิจัย และศึกษาความสำเร็จ ตามพันธกิจการวิจัยของมหาวิทยาลัยราชภัฏสวนสุนันทา โดยสำรวจความคิดเห็นของบุคลากร จำนวน 340 คน แล้วนำแบบสอบถามมาวิเคราะห์ และประมวลผลด้วย โปรแกรมสำเร็จรูปทางสถิติเพื่อนำมาหาค่าสถิติต่าง ๆ ได้แก่ จำนวน ร้อยละ ค่าเฉลี่ย ส่วนเบี่ยงเบนมาตรฐาน การทดสอบที่ การวิเคราะห์ความแปรปรวน และการวิเคราะห์เนื้อหา

ผลการวิจัยพบว่า 1. ผลงานวิจัยในปีงบประมาณ 2556 – 2558 ของมหาวิทยาลัยราชภัฏสวนสุนันทา จำนวน 1159 เรื่อง จำแนกเป็นปีงบประมาณ 2556 จำนวน 319 เรื่อง ปีงบประมาณ 2557 จำนวน 374 เรื่อง และปีงบประมาณ 2558 จำนวน 466 เรื่อง 2. บทความวิจัย ในปีงบประมาณ 2556 – 2558 ของมหาวิทยาลัยราชภัฏสวนสุนันทาจำนวน 1275 เรื่อง จำแนกเป็นปีงบประมาณ 2256 จำนวน 236 เรื่อง ปีงบประมาณ 2257 จำนวน 572 เรื่อง และปีงบประมาณ 2258 จำนวน 467 เรื่อง 3. บุคลากร

มหาวิทยาลัยราชภัฏสวนสุนันทามีความคิดเห็น เกี่ยวกับการทำวิจัย โดยภาพรวม อยู่ในระดับมาก และหากพิจารณาเป็นรายด้าน ลำดับแรก ด้านนโยบาย ของมหาวิทยาลัยอยู่ในระดับมากที่สุด ส่วนด้านความรู้ ความเข้าใจเกี่ยวกับระเบียบวิธีวิจัย ด้านการบริหาร จัดการทุนวิจัย ด้านการสนับสนุนของมหาวิทยาลัย และด้านเครือข่ายสารสนเทศ อยู่ในระดับมาก 4. บุคลากร มหาวิทยาลัยราชภัฏสวนสุนันทาเพศชายและเพศหญิง มีความคิดเห็นต่อการทำวิจัย ภาพรวม และด้านนโยบาย ของมหาวิทยาลัย แตกต่างกันอย่างมีนัยสำคัญทาง สถิติที่ระดับ .05 โดยบุคลากรมหาวิทยาลัยราชภัฏ สวนสุนันทาเพศชาย มีความคิดเห็นต่อการทำวิจัย ภาพรวม และด้านนโยบายของมหาวิทยาลัย สูงกว่า บุคลากรมหาวิทยาลัยราชภัฏสวนสุนันทาเพศหญิง 5. บุคลากรมหาวิทยาลัยราชภัฏสวนสุนันทาที่จบ การศึกษาระดับปริญญาโทและปริญญาเอก มีความคิดเห็น ต่อการทำวิจัย ภาพรวม ด้านนโยบายของมหาวิทยาลัย ด้านความรู้ความเข้าใจเกี่ยวกับระเบียบวิธีวิจัย ด้านการสนับสนุนของมหาวิทยาลัย ด้านการบริหาร จัดการทุนวิจัย และด้านเครือข่ายสารสนเทศ แตกต่างกัน

อย่างมีนัยสำคัญทางสถิติที่ระดับ .05 โดยบุคลากรที่จบ การศึกษาระดับปริญญาเอก มีความคิดเห็นต่อการทำ วิจัย ภาพรวม และรายด้านทั้ง 5 ด้านสูงกว่าบุคลากรที่ จบการศึกษาระดับปริญญาโท 6. บุคลากรมหาวิทยาลัย ราชภัฏสวนสุนันทาที่อยู่คณะ/วิทยาลัยต่างกันมีความคิดเห็น เกี่ยวกับการทำการวิจัย ภาพรวม ด้านนโยบายของ มหาวิทยาลัย ด้านความรู้ความเข้าใจเกี่ยวกับระเบียบ วิธีวิจัย ด้านการสนับสนุนของมหาวิทยาลัย ด้านการบริหาร จัดการทุนวิจัย และด้านเครือข่ายสารสนเทศ แตกต่างกัน อย่างน้อย 1 คู่ อย่างมีนัยสำคัญทางสถิติที่ระดับ .05 7. ผลการวิเคราะห์การทำการวิจัยของบุคลากร มหาวิทยาลัยราชภัฏสวนสุนันทา พบว่า มีแนวโน้ม สูงขึ้นโดยภาพรวม ส่วนความคิดเห็นของบุคลากร มหาวิทยาลัยราชภัฏสวนสุนันทาเกี่ยวกับการทำวิจัย ทั้ง 5 ด้าน ได้แก่ ด้านนโยบายของมหาวิทยาลัย ด้านความรู้ความเข้าใจเกี่ยวกับระเบียบวิธีวิจัย ด้านการบริหารจัดการทุนวิจัย ด้านการสนับสนุนของ มหาวิทยาลัย และด้านเครือข่ายสารสนเทศ พบว่า ด้านที่บุคลากรมีความคิดเห็นสูงสุด คือ ด้านนโยบาย การวิจัยของมหาวิทยาลัย แสดงให้เห็นว่ามหาวิทยาลัย มีทิศทางชัดเจน สามารถสนับสนุนการทำการวิจัยของ บุคลากร เป็นการส่งเสริมความรู้ความสามารถของ บุคลากร ส่วนความคิดเห็นของบุคลากรในการทำวิจัย ด้านที่ต่ำที่สุด คือ ด้านเครือข่ายสารสนเทศ แสดงว่า มหาวิทยาลัยควรสนับสนุนให้มีสารสนเทศทางการวิจัย ควรส่งเสริมการทำงานวิจัยในลักษณะเครือข่าย และมี ระบบ/เทคโนโลยีในการส่งเสริมการทำวิจัย เพื่อการพัฒนาการทำวิจัยให้มีศักยภาพสูงขึ้น โดยควร มีแนวทางการพัฒนาศักยภาพการวิจัย ได้แก่ การต่อยอด นโยบายวิจัยอย่างยั่งยืน การพัฒนาบุคลากร เพื่อการวิจัยเชิงบูรณาการ การวิจัยเชิงพาณิชย์

อย่างยั่งยืน รวมถึงแหล่งบริการสารสนเทศ เพื่อการพัฒนางานวิจัยอย่างทั่วถึงทั้งองค์กร

คำสำคัญ: การสังเคราะห์งานวิจัย, ความสำเร็จตาม พันธกิจ, พันธกิจการวิจัย

Abstract

This research was categorized as a survey research project aiming to synthesize research findings and articles, to study personnel's opinion on research projects, and to study their achievement of mission on researches at Suan Sunandha Rajabhat University. The population was totally 340 persons, and questionnaire technique was used in collecting data. Responses were collected and analyzed using statistical software applications as well as tools, including percentage, mean, standard deviation, t-test, one-way ANOVA and content analysis.

Results revealed as follows: 1. there were 1,159 research projects conducted from 2013 to 2015, including 319 projects conducted in 2013, 374 in 2014, and 466 in 2015. 2. There were 1,275 research articles published from 2013 to 2015, including 236 articles published in 2013; 572 in 2014 and 467 in 2015. 3. Opinion of personnel on research projects conducted, either in general or on each aspect, was high. On each aspect, the policy was found to be at the highest level, followed by knowledge and understanding of research methodologies, research fund management, university support and information

network respectively. 4. Personnel at Suan Sunandha Rajabhat University with different genders had shown differences in their opinion in general and on the aspect of university policy at significance level of 0.05, and male personnel had higher level of their opinion over female. 5. Personnel with differences in their educational background had shown differences in their opinion in general, and on aspects of university policy, knowledge and understanding of research methodologies, supports from the University, management of research funds, and Information Technology Network at significance level of 0.05, and doctoral degree holders had higher level of scores on their opinion in general, and on all those aspects than those with Master's degree. 6. Personnel in different Faculties or Departments had shown at least a pair of their differences in opinion in general and on aspect of knowledge and understanding of research methodologies, supports from the University, management of research funds, and Information Technology Network at significance level of 0.05. 7. Results from analysis indicated that the trend for research projects conducted becomes higher in general. Regarding opinion of personnel on all five aspects, which were university policy, knowledge and understanding on research methodology, knowledge and understanding of research methodologies, supports from the University, management of research funds, and Information

Technology Network, were all at a high level, with the aspect of university policy at the highest score. Assumingly, the university had a clear vision and direction in supporting the research projects, which would help strengthen potentiality of its personnel. On the contrary, information technology network, which was the aspect with the lowest score, reflected the need for additional support from the university in terms of research technology, networking, and IT support in order to improve potentiality of its personnel on research and development. In addition, there should be a roadmap for continual improvement on competency of its personnel with sustainable policy on research progression, personnel development on integrated approaches to research, sustainable policy on commercial research as well as information technology support center for research and development throughout the university..

Keywords: Research Synthesis, Mission Achievement, Research Mission

บทนำ

จากแผนพัฒนาเศรษฐกิจและสังคมแห่งชาติ ฉบับที่ 11 (พ.ศ. 2555-2559) เป็นแผนยุทธศาสตร์ที่ชี้นำทิศทางการพัฒนาประเทศระยะกลาง เพื่อมุ่งสู่วิสัยทัศน์ระยะยาว ที่ทุกภาคส่วนในสังคมไทยได้เห็นพ้องร่วมกันกำหนดเป็นวิสัยทัศน์ปี พ.ศ. 2570 ซึ่งกำหนดไว้ว่า “คนไทยภาคภูมิใจในความเป็นไทย มี

มิตรไมตรีบนวิถีชีวิตแห่งความพอเพียง ยึดมั่นในวัฒนธรรมประชาธิปไตย และหลักธรรมาภิบาล การบริการสาธารณะขั้นพื้นฐานที่ทั่วถึง มีคุณภาพ สังคมมีความปลอดภัยและมั่นคง อยู่ในสภาวะแวดล้อมที่ดี เกื้อกูลและเอื้ออาทรซึ่งกันและกัน ระบบการผลิตเป็นมิตรกับสิ่งแวดล้อม มีความมั่นคงด้านอาหารและพลังงาน อยู่บนฐานทางเศรษฐกิจที่พึ่งตนเอง และแข่งขันได้ในเวทีโลก สามารถอยู่ในประชาคมภูมิภาคและโลกได้อย่างมีศักดิ์ศรี” ซึ่งการพัฒนาในระยะแผนพัฒนาฯ ฉบับที่ 11 ได้กำหนดทิศทางและยุทธศาสตร์การพัฒนาที่เหมาะสม โดยเร่งสร้างภูมิคุ้มกันเพื่อป้องกันปัจจัยเสี่ยง และเสริมรากฐานของประเทศด้านต่าง ๆ ให้เข้มแข็งควบคู่ไปกับการพัฒนาคนและสังคมไทยให้มีคุณภาพ โดยยุทธศาสตร์การพัฒนาที่สำคัญได้แก่ **ยุทธศาสตร์การปรับโครงสร้างเศรษฐกิจสู่การเติบโตอย่างมีคุณภาพและยั่งยืน** ให้ความสำคัญกับ **การพัฒนาวิทยาศาสตร์ เทคโนโลยี วิจัย และนวัตกรรม** ให้เป็นพลังขับเคลื่อนการปรับโครงสร้างเศรษฐกิจให้เติบโตอย่างมีคุณภาพและยั่งยืน เน้นการนำความคิดสร้างสรรค์ ภูมิปัญญาท้องถิ่น ทรัพย์สินทางปัญญา วิจัยและพัฒนาไปต่อยอด ถ่ายทอด และประยุกต์ใช้ประโยชน์ ทั้งเชิงพาณิชย์ สังคม และชุมชน โดยสร้างสภาพแวดล้อมที่เอื้ออำนวยต่อการพัฒนาและประยุกต์ใช้วิทยาศาสตร์ เทคโนโลยี วิจัย และนวัตกรรมที่ส่งเสริมการใช้ความคิดสร้างสรรค์และสร้างมูลค่าเพิ่มให้กับภาคการผลิต ตลอดจนพัฒนาโครงสร้างพื้นฐานทางวิทยาศาสตร์ เทคโนโลยี วิจัย และนวัตกรรมให้ทั่วถึงและเพียงพอทั้งในเชิงปริมาณและคุณภาพในลักษณะของความร่วมมือระหว่างภาครัฐและเอกชน สอดคล้องกับวิสัยทัศน์การวิจัยของชาติ (พ.ศ.2555-2559) ที่ว่า **“ประเทศไทยมีและใช้งานวิจัยที่มีคุณภาพ เพื่อการพัฒนาที่สมดุล**

และยั่งยืน” โดยมีการกำหนดพันธกิจการวิจัยของชาติ (พ.ศ. 2555-2559) คือ **พัฒนาศักยภาพและขีดความสามารถในการวิจัยของประเทศให้สูงขึ้น และสร้างฐานความรู้ที่มีคุณค่า สามารถประยุกต์และพัฒนาวิทยาการที่เหมาะสมและแพร่หลาย รวมทั้งให้เกิดการเรียนรู้และต่อยอดภูมิปัญญาท้องถิ่น เพื่อให้เกิดประโยชน์เชิงพาณิชย์และสาธารณะ ตลอดจนเกิดการพัฒนาคูณภาพชีวิต โดยใช้ทรัพยากรและเครือข่ายวิจัยอย่างมีประสิทธิภาพที่ทุกฝ่ายมีส่วนร่วม**

การกำหนดทิศทางการพัฒนาประเทศในระยะแผนพัฒนาฯ ฉบับที่ 11 จึงเป็นการสร้าง ภูมิคุ้มกันในมิติต่าง ๆ เพื่อให้การพัฒนาประเทศสู่ความสมดุลและยั่งยืน โดยนำทุนของประเทศที่มีศักยภาพ มาใช้ประโยชน์อย่างบูรณาการและเกื้อกูลกัน พร้อมทั้งเสริมสร้างให้แข็งแกร่งเพื่อเป็นรากฐานการพัฒนาประเทศที่สำคัญ ได้แก่ การเสริมสร้างทุนสังคม (ทุนมนุษย์ทุนสังคม ทุนทางวัฒนธรรม) ให้ความสำคัญกับการพัฒนาคนและสังคมไทยสู่สังคมคุณภาพ มุ่งสร้างภูมิคุ้มกันตั้งแต่ระดับปัจเจก ครอบครัว และชุมชน สามารถ จัดการความเสี่ยง และปรับตัวเข้ากับการเปลี่ยนแปลง มีโอกาสเข้าถึงทรัพยากรและได้รับประโยชน์จากการพัฒนาเศรษฐกิจและสังคมอย่างเป็นธรรม สำหรับการเสริมสร้างทุนเศรษฐกิจ (ทุนกายภาพ ทุนทางการเงิน) มุ่งพัฒนาเศรษฐกิจภายในประเทศให้เข้มแข็ง โดยใช้ภูมิปัญญา วิทยาศาสตร์และเทคโนโลยี และความคิด สร้างสรรค์ให้ความสำคัญกับการปรับโครงสร้าง การค้า และการลงทุนให้สอดคล้องกับความต้องการของตลาด ภายในประเทศและต่างประเทศ การผลิตที่เป็นมิตรต่อสิ่งแวดล้อม และมีการเชื่อมโยงกับประเทศในภูมิภาคต่าง ๆ บนพื้นฐานการพึ่งพาซึ่งกันและกัน ในส่วนการเสริมสร้างทุนทรัพยากรธรรมชาติ และสิ่งแวดล้อม ให้ความสำคัญกับการสร้างความมั่นคง

ด้านอาหาร การบริหารจัดการทรัพยากรธรรมชาติและสิ่งแวดล้อมที่เป็นฐานการผลิตภาคเกษตร มุ่งสู่การเป็นเศรษฐกิจและสังคมคาร์บอนต่ำและเป็นมิตรกับสิ่งแวดล้อม การเตรียมความพร้อมรองรับการเปลี่ยนแปลงภูมิอากาศและภัยพิบัติทางธรรมชาติ รวมทั้งการสร้างภูมิคุ้มกันด้านการค้า จากเงื่อนไขด้านสิ่งแวดล้อม ควบคู่ไปกับการเพิ่มบทบาทไทยในเวทีประชาคมโลก (สำนักงานคณะกรรมการพัฒนาการเศรษฐกิจและสังคมแห่งชาติ, 2555)

สถาบันอุดมศึกษามีพันธกิจหลักที่สำคัญ ได้แก่ การผลิตบัณฑิต การทำวิจัย การบริการวิชาการแก่สังคม และการทำนุบำรุงศิลปวัฒนธรรม ภายใต้พันธกิจด้านการวิจัยสถาบันอุดมศึกษาถือเป็นขุมปัญญาของประเทศ และมีความรับผิดชอบที่จะต้องส่งเสริมให้บุคลากรทำการศึกษาวิจัยเพื่อแสวงหาและพัฒนาองค์ความรู้ในศาสตร์สาขาวิชาต่าง ๆ อย่างต่อเนื่อง เพื่อนำไปใช้ในการเรียนการสอน รวมทั้งการแก้ไขปัญหาและพัฒนาประเทศ ผลงานทางวิชาการเป็นข้อมูลที่สำคัญในการแสดงว่าบุคลากรได้สร้างสรรค์ขึ้นเพื่อแสดงให้เห็นความก้าวหน้าทางวิชาการและการพัฒนาองค์ความรู้อย่างต่อเนื่อง เป็นผลงานที่มีคุณค่า สมควรส่งเสริมให้มีการเผยแพร่และนำไปใช้ประโยชน์ทั้งเชิงวิชาการและการแข่งขันของประเทศ ผลงานทางวิชาการอยู่ในรูปของบทความวิจัยหรือบทความวิชาการที่ตีพิมพ์ในรายงานสืบเนื่องจากการประชุมวิชาการระดับชาติหรือระดับนานาชาติ ตีพิมพ์ในวารสารระดับชาติหรือระดับนานาชาติ ผลงานได้รับการจดอนุสิทธิบัตรหรือสิทธิบัตร หรือเป็นผลงานวิชาการรับใช้สังคมที่ผ่านการประเมินตำแหน่งทางวิชาการแล้ว ผลงานวิจัยที่หน่วยงานหรือองค์การระดับชาติว่าจ้างให้ดำเนินการ ตำราหรือหนังสือที่ใช้ใน

การขอผลงานทางวิชาการและผ่านการพิจารณาตามเกณฑ์การขอตำแหน่งทางวิชาการแล้ว

สถาบันอุดมศึกษา (กระทรวงศึกษาธิการ, 2556) มีมาตรฐานการดำเนินการตามภารกิจด้าน การวิจัย โดยมีการดำเนินพันธกิจด้านการวิจัยอย่างมีคุณภาพ ประสิทธิภาพ และภายใต้จุดเน้นเฉพาะ มีการดำเนินงานตามนโยบาย แผน งบประมาณ มีการบริหารจัดการเพื่อส่งเสริมและสนับสนุนคณาจารย์ นักวิจัย บุคลากรให้มีสมรรถนะในการทำวิจัย ส่งเสริม และสร้างเครือข่ายการทำวิจัยกับหน่วยงานภายนอกสถาบันเพื่อให้ได้ผลงานวิจัย ผลงานประดิษฐ์ และงานริเริ่มสร้างสรรค์ที่มีคุณภาพ มีประโยชน์ สนองยุทธศาสตร์การพัฒนาประเทศ สามารถตอบสนองความต้องการของสังคมได้ ในวงกว้างและก่อให้เกิดประโยชน์แก่สาธารณชน สอดคล้องกับวิสัยทัศน์ของมหาวิทยาลัยราชภัฏสวนสุนันทา “มหาวิทยาลัยคุณภาพชั้นนำ เพื่อปวงชน” และพันธกิจ “วิจัย สร้างนวัตกรรม และองค์ความรู้สู่การพัฒนาท้องถิ่น ตลอดจนการพัฒนาภูมิปัญญาไทยสู่ประชาคมอาเซียน และสากล” รวมทั้งเป้าหมายการพัฒนามหาวิทยาลัยด้านคุณภาพชั้นนำ มุ่งที่จะเป็นมหาวิทยาลัยราชภัฏสวนสุนันทาอันดับ 1 มหาวิทยาลัยอันดับ 15 ของประเทศ มหาวิทยาลัยอันดับ 150 ของเอเชีย ซึ่งมหาวิทยาลัยมีศักยภาพที่จะดำเนินการให้บรรลุได้ต้องมีการกำหนดประเด็นยุทธศาสตร์ และกลยุทธ์ที่เหมาะสมตลอดจนศักยภาพและสมรรถนะบุคลากรเพื่อขับเคลื่อนมหาวิทยาลัยให้บรรลุเป้าหมายที่กำหนด จากแผนยุทธศาสตร์ระยะ 5 ปี (พ.ศ. 2559 – 2563) ในยุทธศาสตร์ “วิจัย” การริเริ่มสร้างสรรค์ นวัตกรรม และการวิจัย มีเป้าประสงค์ให้งานวิจัยมีคุณภาพและได้มาตรฐาน ผลงานวิจัยหรือ

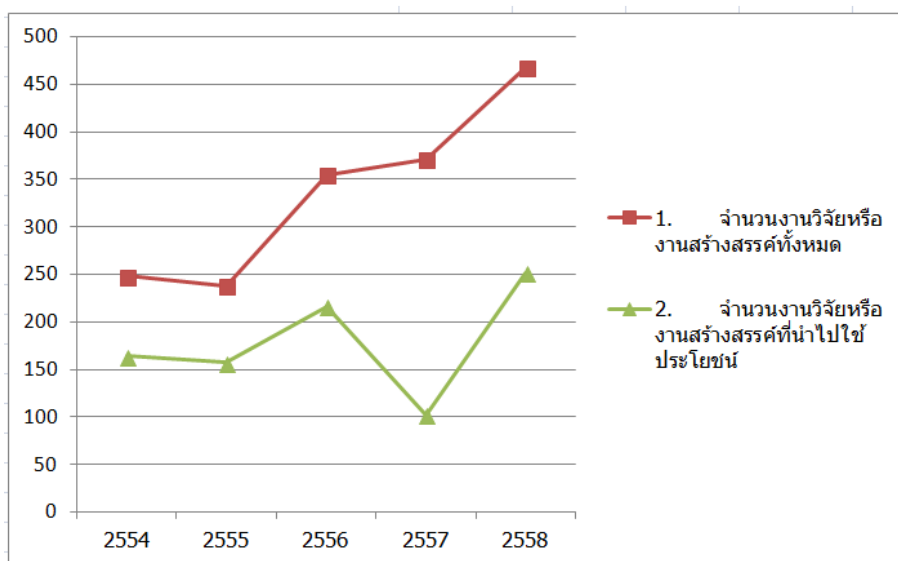
งานสร้างสรรค์ที่ได้รับการตีพิมพ์ เผยแพร่ในระดับชาติ หรือนานาชาติตามเกณฑ์มาตรฐานอุดมศึกษากำหนด

มหาวิทยาลัยส่งเสริมและพัฒนาให้อาจารย์ประจำ ทำผลงานวิจัยอย่างต่อเนื่อง พิจารณาแนวโน้มของผล การดำเนินงานในระยะเวลา 4 ปีที่ผ่านมา ตั้งแต่

ปีงบประมาณ พ.ศ. 2554 – 2557 พบว่ามหาวิทยาลัย มีผลงานวิจัยเพิ่มขึ้น และได้รับการตีพิมพ์อย่างต่อเนื่อง ตลอดจนผลงานวิจัยที่นำไปใช้ประโยชน์ โดยมี รายละเอียด

ตาราง 1 ข้อมูลผลงานวิจัย

ข้อมูลผลงานวิจัย	ปีงบประมาณ				
	2554	2555	2556	2557	2558 (รอบ 10 เดือน)
1. จำนวนงานวิจัยหรืองานสร้างสรรค์ทั้งหมด	248	238	355	371	468
2. จำนวนงานวิจัยหรืองานสร้างสรรค์ที่นำไปใช้ประโยชน์	164	157	216	102	252
3. ผลรวมถ่วงน้ำหนักของคุณภาพงานวิจัยหรืองานสร้างสรรค์ที่ได้รับการตีพิมพ์เผยแพร่	-	52.25	67.50	103.50	93.00
4. จำนวนอาจารย์ประจำทั้งหมด (นับรวมลาศึกษาต่อ)	483	519	626	646	688



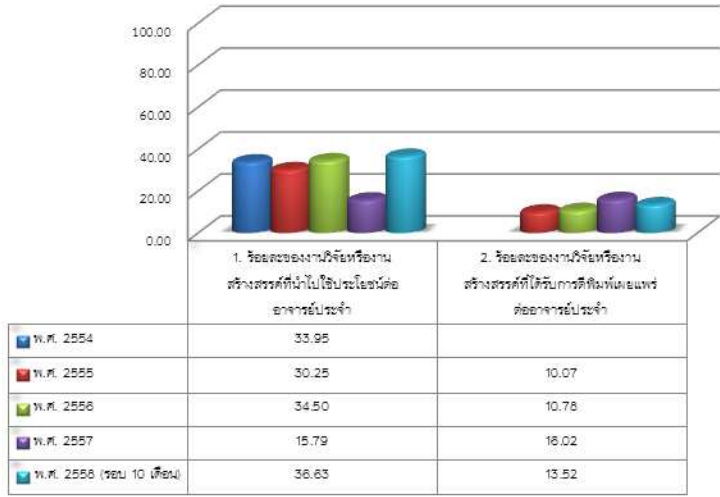
จากข้อมูลดังกล่าวมา จะเห็นว่า จำนวนงานวิจัย หรืองานสร้างสรรค์ทั้งหมด มีแนวโน้มเพิ่มขึ้นทุกปี

แสดงให้เห็นถึงความพยายามในการส่งเสริมสนับสนุน ให้นักวิชาการทำงานวิจัยตามพันธกิจของอุดมศึกษา

หากพิจารณาสัดส่วนการดำเนินงานวิจัยไปใช้ประโยชน์ จะพบว่า มีจำนวนไม่แตกต่างกัน ทั้งนี้สามารถแสดงในรูปร้อยละของงานวิจัยหรืองานสร้างสรรค์ที่นำไปใช้ประโยชน์ต่ออาจารย์ประจำ และร้อยละของงานวิจัย

หรืองานสร้างสรรค์ที่ได้รับการตีพิมพ์เผยแพร่ต่ออาจารย์ประจำ

กราฟเปรียบเทียบร้อยละของงานวิจัยหรืองานสร้างสรรค์ที่นำไปใช้ประโยชน์และที่ได้รับการตีพิมพ์เผยแพร่ต่ออาจารย์ประจำ ปีงบประมาณ 2554 – 2558



จากที่กล่าวมา จะพบว่า การวิจัยและผลงานทางวิชาการมีความเกี่ยวข้องกับทุกภาคส่วนตั้งแต่ สังคม มหาวิทยาลัย คณะวิชา สาขาวิชา และบุคลากร สะท้อนให้เห็นความสำคัญของกาวิจัย สอดคล้องกับงานวิจัยของ ศรุตา ชัยสุวรรณ ได้ทำการวิจัย เรื่อง ปัจจัยที่เอื้อต่อการเข้าสู่ตำแหน่งทางวิชาการของอาจารย์ในมหาวิทยาลัยเอกชน ผลการวิจัย พบว่า ปัจจัยที่เอื้อต่อการเข้าสู่ตำแหน่งทางวิชาการของอาจารย์ในมหาวิทยาลัยเอกชน มหาวิทยาลัยมีนโยบายในการส่งเสริมและสนับสนุนตลอดจนให้ความสำคัญต่อการเข้าสู่ตำแหน่งทางวิชาการของอาจารย์ คณะวิชาได้มีการกระตุ้นและให้กำลังใจอาจารย์ในคณะ ส่วนสาขาวิชา มีการจัดและลดภาระการสอนให้กับอาจารย์ รวมถึงการพัฒนาเจตคติและการพัฒนานตนเองทางวิชาการ

ผู้วิจัยจึงได้จัดทำโครงการวิจัย เรื่อง ความสำเร็จตามพันธกิจการวิจัยของมหาวิทยาลัยราชภัฏสวนสุนันทามุ่งหวังเพื่อสะท้อนผลงานวิจัยและบทความวิจัยของมหาวิทยาลัยราชภัฏสวนสุนันทา รวมถึงความคิดเห็นของบุคลากรมหาวิทยาลัยราชภัฏสวนสุนันทาเกี่ยวกับการทำวิจัย มุ่งสู่ความสำเร็จตามพันธกิจการวิจัยของมหาวิทยาลัยราชภัฏสวนสุนันทา

วัตถุประสงค์ของการวิจัย

1. เพื่อสังเคราะห์ผลงานวิจัยและบทความวิจัยของมหาวิทยาลัยราชภัฏสวนสุนันทา
2. เพื่อศึกษาความคิดเห็นของบุคลากรมหาวิทยาลัยราชภัฏสวนสุนันทาเกี่ยวกับการทำวิจัย

3. เพื่อเปรียบเทียบความคิดเห็นของบุคลากร มหาวิทยาลัยราชภัฏสวนสุนันทาเกี่ยวกับการทำวิจัย จำแนกตามลักษณะทางประชากรศาสตร์

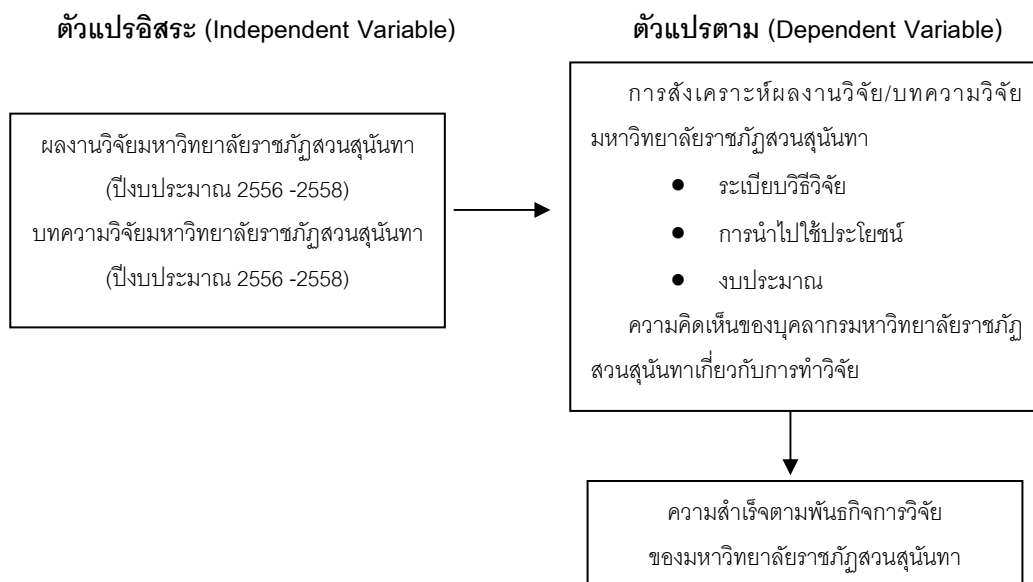
4. เพื่อศึกษาความสำเร็จตามพันธกิจการวิจัยของ มหาวิทยาลัยราชภัฏสวนสุนันทา

สมมติฐานของการวิจัย

บุคลากรของมหาวิทยาลัยราชภัฏสวนสุนันทาที่มี ลักษณะประชากรศาสตร์ต่างกันมีความคิดเห็นเกี่ยวกับการทำวิจัยแตกต่างกัน

ขอบเขตของการวิจัย

จากการศึกษาเอกสารและงานวิจัยที่เกี่ยวข้องกับ ความสำเร็จตามพันธกิจการวิจัยของมหาวิทยาลัยราชภัฏ สวนสุนันทา ผู้วิจัยจึงได้เขียนกรอบแนวคิด ดังนี้



ระเบียบวิธีการวิจัย

1. การวิจัยครั้งนี้เป็นการวิจัยเชิงสำรวจ โดยประชากรที่ใช้ในวิจัย เป็นบุคลากรของ มหาวิทยาลัยราชภัฏสวนสุนันทา จำนวน 959 คน ทำการคำนวณหาขนาดของกลุ่มตัวอย่างด้วยสูตรของ ทาโร ยามาเน่ (Taro Yamane, 1970) ที่ระดับนัยสำคัญ 0.05 ได้กลุ่มตัวอย่างจำนวน 340 คน โดยทำการสุ่มตัวอย่าง โดยวิธีแบ่งชั้นภูมิ (stratified random sampling) โดยกำหนดชั้นภูมิ จำแนกตามหน่วยงาน

2. ตัวแปรที่ใช้ในการวิจัย จากกรอบแนวคิดในการวิจัย สามารถแบ่งตัวแปรที่ใช้ในการวิจัยได้ดังนี้

ตัวแปรอิสระ (Independent Variables) คือ

1) ลักษณะประชากรศาสตร์ คือ เพศ ระดับ การศึกษา ระยะเวลาการปฏิบัติงาน ตำแหน่งทาง วิชาการ และหน่วยงาน

2) ผลงานวิจัยและบทความวิจัยของ มหาวิทยาลัยราชภัฏสวนสุนันทาในปีงบประมาณ 2556 – 2558

ตัวแปรตาม (Dependent Variables) คือ

1) การสังเคราะห์ผลงานวิจัยและบทความวิจัยของมหาวิทยาลัยราชภัฏสวนสุนันทา

2) ความคิดเห็นของบุคลากรมหาวิทยาลัยราชภัฏสวนสุนันทาเกี่ยวกับการทำวิจัย

3) ความสำเร็จตามพันธกิจการวิจัยของมหาวิทยาลัยราชภัฏสวนสุนันทา

3. เครื่องมือที่ใช้ในงานวิจัยครั้งนี้ ได้แก่ แบบสอบถามความคิดเห็นเรื่องการทำวิจัยของบุคลากรมหาวิทยาลัยราชภัฏสวนสุนันทา แบ่งออกเป็น 2 ตอน ดังนี้

ตอนที่ 1 เกี่ยวกับลักษณะทางประชากรศาสตร์ของบุคลากรมหาวิทยาลัยราชภัฏสวนสุนันทา เป็นแบบสอบถามชนิดตรวจสอบรายการ โดยถามข้อมูลพื้นฐานของผู้ตอบแบบสอบถาม มีจำนวนทั้งหมด 5 ข้อ

ตอนที่ 2 เกี่ยวกับความคิดเห็นของบุคลากรมหาวิทยาลัยราชภัฏสวนสุนันทาเกี่ยวกับการทำวิจัย เป็นแบบสอบถามชนิดมาตราส่วนประมาณค่าของลิเคิ์ทที่มี 5 ระดับ คือ มากที่สุด มาก ปานกลาง น้อย และน้อยที่สุด มีจำนวนทั้งหมด 25 ข้อ

4. การตรวจสอบคุณภาพเครื่องมือที่ใช้ในการวิจัย ผู้วิจัยได้ตรวจสอบความตรงตามเนื้อหา (content validity) จากผู้เชี่ยวชาญ จำนวน 3 ท่าน คือ ผู้ช่วยศาสตราจารย์ ดร.อาณัติ ติ้ะปินตา ตำแหน่ง คณบดีคณะวิทยาศาสตร์และเทคโนโลยี มหาวิทยาลัยราชภัฏสวนสุนันทา ผู้ช่วยศาสตราจารย์ ดร.ไพบูลย์ แจ่มพงษ์ ตำแหน่งรองอธิการบดีฝ่ายกิจการนักศึกษา มหาวิทยาลัยราชภัฏสวนสุนันทา และ ดร. โกมล ไพศาล ตำแหน่งผู้อำนวยการสำนักงานอธิการบดี มหาวิทยาลัยราชภัฏสวนสุนันทา รวมทั้งตรวจสอบค่า

ความเชื่อมั่น (reliability) โดยใช้กลุ่มที่มีลักษณะใกล้เคียงกับกลุ่มตัวอย่างที่ศึกษามาทดสอบ (try-out) จำนวน 30 คน ได้ค่าความเชื่อมั่นเท่ากับ .9719

5. การเก็บรวบรวมข้อมูลในครั้งนี้ ผู้วิจัยใช้แบบสอบถามเก็บข้อมูลจากกลุ่มตัวอย่างของบุคลากรมหาวิทยาลัยราชภัฏสวนสุนันทา จำนวน 340 ชุด

6. ผู้วิจัยนำแบบสอบถามที่ได้รับทั้งหมดมาตรวจสอบความสมบูรณ์ของแบบสอบถามทุกฉบับและนำมาวิเคราะห์ทางสถิติโดยใช้คอมพิวเตอร์ในการคำนวณค่าสถิติด้วยโปรแกรมสำเร็จรูป โดยมีขั้นตอนดังนี้

6.1 แสดงการกระจายของกลุ่มตัวอย่างตามลักษณะทางประชากรศาสตร์ของบุคลากรและ ผลงานวิจัยและบทความวิจัยของมหาวิทยาลัยราชภัฏสวนสุนันทาในปีงบประมาณ 2556 – 2558 วิเคราะห์โดยใช้สถิติ จำนวนและร้อยละ รวมถึงความคิดเห็นเกี่ยวกับการทำวิจัยของบุคลากรมหาวิทยาลัยราชภัฏสวนสุนันทา วิเคราะห์โดยใช้สถิติค่าเฉลี่ยและส่วนเบี่ยงเบนมาตรฐาน

6.2 การวิเคราะห์สถิติเชิงอนุมาน ใช้ทดสอบสมมติฐาน ดังนี้

1) วิเคราะห์เปรียบเทียบความคิดเห็นของบุคลากรมหาวิทยาลัยราชภัฏสวนสุนันทาเกี่ยวกับการทำวิจัย โดยใช้การวิเคราะห์ความแตกต่างระหว่างค่าเฉลี่ยของกลุ่มตัวอย่าง 2 กลุ่ม ด้วย t - test (Independent t - test) เป็นการทดสอบประชากร 2 กลุ่ม โดยที่สุ่มตัวอย่างจากกลุ่มตัวอย่างแต่ละกลุ่มที่เป็นอิสระต่อกัน โดยในขั้นแรกทำการทดสอบความแตกต่างระหว่างความแปรปรวนของกลุ่มตัวอย่างทั้ง 2 กลุ่ม ด้วยสถิติการทดสอบของ Levene หากผลการทดสอบ พบว่าค่าความแปรปรวนของทั้ง 2 กลุ่ม

ไม่แตกต่างกัน ก็จะใช้การทดสอบ t แบบ Equal Variances Assumed แต่ถ้าค่าความแปรปรวนของทั้ง 2 กลุ่มแตกต่างกัน ใช้การทดสอบ t แบบ Equal Variances not Assumed

2) วิเคราะห์เปรียบเทียบความคิดเห็นของบุคลากรมหาวิทยาลัยราชภัฏสวนสุนันทาเกี่ยวกับการทำวิจัย โดยใช้การวิเคราะห์ความแตกต่างระหว่างค่าเฉลี่ยของกลุ่มตัวอย่างมากกว่า 2 กลุ่มขึ้นไป ด้วย One Way ANOVA หรือ Brown-Forsythe โดยในขั้นแรกทำการทดสอบความแตกต่างระหว่างความแปรปรวนของกลุ่มตัวอย่างมากกว่า 2 กลุ่มขึ้นไป โดยใช้สถิติ Levene ซึ่งหากผลการทดสอบ พบว่า ค่าความแปรปรวนของทุกกลุ่มไม่แตกต่างกัน ก็จะใช้สถิติการวิเคราะห์ความแปรปรวนทางเดียว (One Way Analysis of Variance : One Way ANOVA) และภายหลังการวิเคราะห์พบความแตกต่างระหว่างกลุ่มตัวอย่าง จะทำการทดสอบรายคู่โดยวิธี LSD (Least Significant Difference) แต่ถ้าผลการทดสอบค่าความแปรปรวนแตกต่างกันอย่างน้อย 1 คู่ ก็จะใช้สถิติ Brown-Forsythe และภายหลังการวิเคราะห์พบความแตกต่างระหว่างกลุ่มตัวอย่าง จะทำการทดสอบรายคู่โดยวิธี Dunnett T3

ผลการวิจัย

ผลจากการวิจัยสรุปได้ว่า

1. บุคลากรมหาวิทยาลัยราชภัฏสวนสุนันทา ส่วนใหญ่เป็นเพศหญิง จบการศึกษาระดับปริญญาโท เป็นอาจารย์ และปฏิบัติงานอยู่วิทยาลัยในกำกับ

2. ผลงานวิจัยในปีงบประมาณ 2556 – 2558 ของมหาวิทยาลัยราชภัฏสวนสุนันทา จำนวน 1159 เรื่อง จำแนกเป็นปีงบประมาณ 2556 จำนวน 319 เรื่อง ปีงบประมาณ 2557 จำนวน 374 เรื่อง และปีงบประมาณ

2558 จำนวน 466 เรื่อง โดยคณะวิทยาศาสตร์และเทคโนโลยี มีผลงานวิจัย 270 เรื่อง คิดเป็นร้อยละ 23.3 รองลงมา วิทยาลัยในกำกับ 253 เรื่อง คิดเป็นร้อยละ 23.3 และคณะวิทยาการจัดการ 169 เรื่อง คิดเป็นร้อยละ 14.6 ตามลำดับ ส่วนใหญ่เป็นการทำวิจัยเดี่ยว คิดเป็นร้อยละ 58.8 ได้รับงบประมาณสนับสนุนในปีงบประมาณ 2556 – 2558 จำนวน 336,377,075 บาท ส่วนใหญ่เป็นงบรายได้ จำนวน 905 เรื่อง คิดเป็นร้อยละ 78.1 โดยเป็นการวิจัยด้านการศึกษา 336 เรื่อง คิดเป็นร้อยละ 43.8 วิธีการวิจัยเป็นเชิงปริมาณ 345 เรื่อง คิดเป็นร้อยละ 44.9 เครื่องมือที่ใช้ในการเก็บข้อมูลเป็นแบบสอบถาม 401 เรื่อง คิดเป็นร้อยละ 52.2 กลุ่มเป้าหมายเป็นเรื่องเกี่ยวกับหน่วยงาน 414 เรื่อง คิดเป็นร้อยละ 53.1 ข้อมูลที่ใช้ในการวิจัยเป็นข้อมูลปฐมภูมิ 553 เรื่อง คิดเป็นร้อยละ 72.0 สถิติที่ใช้ในการวิจัยเป็นสถิติเชิงพรรณนา 397 เรื่อง คิดเป็นร้อยละ 51.7 การนำผลงานวิจัยไปใช้ประโยชน์ส่วนใหญ่เป็นเชิงนโยบาย สาธารณะ 415 เรื่อง คิดเป็นร้อยละ 54.0 และหน่วยงานที่การนำไปใช้ประโยชน์เป็น สำนักงานเขต / อบต. / เทศบาล 471 เรื่อง คิดเป็นร้อยละ 61.3

3. บทความวิจัยในปีงบประมาณ 2556 – 2558 ของมหาวิทยาลัยราชภัฏสวนสุนันทา จำนวน 1275 เรื่อง จำแนกเป็นปีงบประมาณ 2256 จำนวน 236 เรื่อง ปีงบประมาณ 2257 จำนวน 572 เรื่อง และปีงบประมาณ 2258 จำนวน 467 เรื่อง โดยคณะวิทยาศาสตร์และเทคโนโลยีทำบทความวิจัย 288 เรื่อง คณะมนุษยศาสตร์และสังคมศาสตร์ 222 เรื่อง และคณะวิทยาการจัดการ 205 เรื่อง ตามลำดับ ส่วนใหญ่ตีพิมพ์ระดับนานาชาติ 387 เรื่อง คิดเป็นร้อยละ 30.4 นำเสนอระดับนานาชาติ 514 เรื่อง คิดเป็นร้อยละ 40.3 สถานที่นำเสนอในประเทศไทย 535 เรื่อง คิดเป็นร้อยละ 42.0 และมีค่า

ดัชนีในการวัดคุณภาพผลงานวิจัย (ค่าน้ำหนัก) 0.20/0.25 829 เรื่อง คิดเป็นร้อยละ 65.0 เป็นบทความวิจัย ประเภทการศึกษา 695 เรื่อง คิดเป็นร้อยละ 54.5 วิธีการวิจัยเป็นเชิงปริมาณ 685 เรื่อง คิดเป็นร้อยละ 53.7 เครื่องมือที่ใช้ในการเก็บข้อมูลเป็นแบบสอบถาม 827 เรื่อง คิดเป็นร้อยละ 64.9 พื้นที่เป้าหมายเป็นบุคคล 706 เรื่อง คิดเป็นร้อยละ 55.4 ข้อมูลที่ใช้ในการวิจัยเป็น ข้อมูลปฐมภูมิ 1031 เรื่อง คิดเป็นร้อยละ 80.9 และสถิติที่ใช้ในการวิจัยเป็นสถิติเชิงอนุมาน 689 เรื่อง คิดเป็นร้อยละ 54.0

4. บุคลากรมหาวิทยาลัยราชภัฏสวนสุนันทา มีความคิดเห็นเกี่ยวกับการทำวิจัย โดยภาพรวม อยู่ใน ระดับมาก และหากพิจารณาเป็นรายด้าน ลำดับแรก ด้านนโยบายของมหาวิทยาลัยอยู่ในระดับมากที่สุด ส่วนด้านความรู้ความเข้าใจเกี่ยวกับระเบียบวิธีวิจัย ด้านการบริหารจัดการทุนวิจัย ด้านการสนับสนุนของ มหาวิทยาลัย และด้านเครือข่ายสารสนเทศ อยู่ในระดับมาก

5. บุคลากรมหาวิทยาลัยราชภัฏสวนสุนันทา เพศชายและเพศหญิง มีความคิดเห็นต่อการทำวิจัย ภาพรวม และด้านนโยบายของมหาวิทยาลัย แตกต่างกันอย่างมีนัยสำคัญทางสถิติที่ระดับ .05 โดยบุคลากร มหาวิทยาลัยราชภัฏสวนสุนันทาเพศชาย มีความคิดเห็น ต่อการทำวิจัย ภาพรวม และด้านนโยบายของมหาวิทยาลัย สูงกว่าบุคลากรมหาวิทยาลัยราชภัฏสวนสุนันทาเพศหญิง

6. บุคลากรมหาวิทยาลัยราชภัฏสวนสุนันทาที่จบ การศึกษาระดับปริญญาโทและปริญญาเอก มีความคิดเห็น ต่อการทำวิจัย ภาพรวม ด้านนโยบายของมหาวิทยาลัย ด้านความรู้ความเข้าใจเกี่ยวกับระเบียบวิธีวิจัย ด้านการสนับสนุนของมหาวิทยาลัย ด้านการบริหาร จัดการทุนวิจัย และด้านเครือข่ายสารสนเทศ แตกต่างกันอย่างมีนัยสำคัญทางสถิติที่ระดับ .05 โดยบุคลากรที่

จบการศึกษาระดับปริญญาเอก มีความคิดเห็นต่อ การทำวิจัย ภาพรวม และรายด้านทั้ง 5 ด้านสูงกว่า บุคลากรที่จบการศึกษาระดับปริญญาโท

7. บุคลากรมหาวิทยาลัยราชภัฏสวนสุนันทาที่อยู่ คณะ / วิทยาลัยต่างกัน มีความคิดเห็นเกี่ยวกับการทำ การวิจัย ภาพรวม ด้านนโยบายของมหาวิทยาลัย ด้านความรู้ความเข้าใจเกี่ยวกับระเบียบวิธีวิจัย ด้านการสนับสนุนของมหาวิทยาลัย ด้านการบริหาร จัดการทุนวิจัย และด้านเครือข่ายสารสนเทศ แตกต่างกัน อย่างน้อย 1 คู่ อย่างมีนัยสำคัญทางสถิติที่ระดับ .05

8. ผลการวิเคราะห์การทำวิจัยของบุคลากร มหาวิทยาลัยราชภัฏสวนสุนันทา พบว่า มีแนวโน้ม สูงขึ้นโดยภาพรวม ส่วนความคิดเห็นของบุคลากร มหาวิทยาลัยราชภัฏสวนสุนันทาเกี่ยวกับการทำวิจัย ทั้ง 5 ด้าน ได้แก่ ด้านนโยบายของมหาวิทยาลัย ด้านความรู้ความเข้าใจเกี่ยวกับระเบียบวิธีวิจัย ด้านการบริหารจัดการทุนวิจัย ด้านการสนับสนุนของ มหาวิทยาลัย และด้านเครือข่าย สารสนเทศ พบว่า ด้านที่บุคลากรมีความคิดเห็นสูงสุด คือ ด้านนโยบายการวิจัยของมหาวิทยาลัย แสดงให้เห็นว่า มหาวิทยาลัยมีทิศทางชัดเจน สามารถสนับสนุนการทำ วิจัยของบุคลากร เป็นการส่งเสริมความรู้ความสามารถ ของบุคลากร ส่วนความคิดเห็นของบุคลากรในการทำ วิจัยด้านที่ต่ำที่สุด คือ ด้านเครือข่ายสารสนเทศ แสดงว่า มหาวิทยาลัยควรสนับสนุนให้มีสารสนเทศทางการวิจัย ควรส่งเสริมการทำงานวิจัยในลักษณะเครือข่าย และมี ระบบ/เทคโนโลยีในการส่งเสริมการทำวิจัย เพื่อการพัฒนาการทำวิจัยให้มีศักยภาพสูงขึ้น โดยควร มีแนวทางการพัฒนาศักยภาพการวิจัย ได้แก่ การต่อยอด นโยบายวิจัยอย่างยั่งยืน การพัฒนาบุคลากรเพื่อ การวิจัยเชิงบูรณาการ การวิจัยเชิงพาณิชย์อย่างยั่งยืน

รวมถึงแหล่งบริการสารสนเทศเพื่อการพัฒนางานวิจัย
อย่างทั่วถึงทั้งองค์กร

อภิปรายผล

จากข้อค้นพบของการวิจัยครั้งนี้ ผู้วิจัยได้นำ
ประเด็นสำคัญมาอภิปรายผล ตามรายละเอียด
ดังต่อไปนี้

1. จากข้อค้นพบ ความสำเร็จตามพันธกิจการวิจัย
ของมหาวิทยาลัยราชภัฏสวนสุนันทา ผลการวิเคราะห์
การทำวิจัยของบุคลากรมหาวิทยาลัยราชภัฏสวนสุนันทา
พบว่า มีแนวโน้มสูงขึ้นโดยภาพรวม ส่วนความคิดเห็น
ของบุคลากรมหาวิทยาลัยราชภัฏสวนสุนันทาเกี่ยวกับ
การทำวิจัย ทั้ง 5 ด้าน ได้แก่ ด้านนโยบายของ
มหาวิทยาลัย ด้านความรู้ความเข้าใจเกี่ยวกับระเบียบ
วิธีวิจัย ด้านการบริหารจัดการทุนวิจัย ด้านการสนับสนุน
ของมหาวิทยาลัย และด้านเครือข่ายสารสนเทศ พบว่า
ด้านที่บุคลากรมีความคิดเห็นสูงสุด คือ ด้านนโยบาย
การวิจัยของมหาวิทยาลัย แสดงให้เห็นว่ามหาวิทยาลัย
มีทิศทางชัดเจน สามารถสนับสนุนการทำวิจัยของ
บุคลากร เป็นการส่งเสริมความรู้ความสามารถของ
บุคลากร ส่วนความคิดเห็นของบุคลากรในการทำวิจัย
ด้านที่ต่ำที่สุด คือ ด้านเครือข่ายสารสนเทศ แสดงว่า
มหาวิทยาลัยควรสนับสนุนให้มีสารสนเทศทางการวิจัย
ควรส่งเสริมการทำงานวิจัยในลักษณะเครือข่าย และมี
ระบบ/เทคโนโลยีในการส่งเสริมการทำวิจัย
เพื่อการพัฒนาการทำวิจัยให้มีศักยภาพสูงขึ้น โดยควร
มีแนวทางการพัฒนาศักยภาพการวิจัย ได้แก่ การต่อยอด
นโยบายวิจัยอย่าง การพัฒนาบุคลากรเพื่อการวิจัย
เชิงบูรณาการ การวิจัยเชิงพาณิชย์อย่างยั่งยืน
ประกอบด้วย รวมถึงแหล่งบริการสารสนเทศเพื่อ
การพัฒนางานวิจัยอย่างทั่วถึงทั้งองค์กร โดยภาพรวม

ด้านความรู้ความเข้าใจเกี่ยวกับระเบียบวิธีวิจัย
ด้านการบริหารจัดการทุนวิจัย ด้านการสนับสนุนของ
มหาวิทยาลัย และด้านเครือข่ายสารสนเทศ อยู่ในระดับมาก
แสดงให้เห็นว่า บุคลากรมีความสนใจในเรื่องของ
การทำวิจัย เช่น ความรู้เกี่ยวกับระเบียบวิธีวิจัย
การวิเคราะห์และแปลผลข้อมูล รวมทั้งมีความเห็น
ว่ามหาวิทยาลัยฯ จัดสรรเงินทุนอุดหนุนการวิจัยได้อย่าง
เหมาะสม มีสารสนเทศทางการวิจัยเพียงพอในการทำ
วิจัย มุ่งสนับสนุนกลุ่มวิจัยเพื่อสาขาวิชาแห่งความเป็นเลิศ
สอดคล้องกับแนวคิดของวราสนา กุสุมาลย์ (2550)
กล่าววิจัย ไว้ว่า ในปัจจุบันการสังเคราะห์งานวิจัยมี
ความสำคัญเพิ่มมากขึ้น เนื่องจากมีงานวิจัยเพิ่มขึ้น
เป็นจำนวนมาก และงานวิจัยบางส่วนเป็นงานวิจัยที่
ศึกษาปัญหาเดียวกันแต่ใช้รูปแบบวิธีวิจัยและ
กลุ่มตัวอย่างที่แตกต่างกัน ผลการวิจัยเหล่านั้นก็มีทั้งที่
สอดคล้องและขัดแย้ง ดังนั้นนักวิจัยจึงให้ความสำคัญ
กับการสังเคราะห์งานวิจัย เพราะการสังเคราะห์
งานวิจัยเป็นวิธีหนึ่งที่ดีและเหมาะสมกับการหาข้อสรุป
ที่เป็นข้อยุติได้ การทำวิจัยมีความสำคัญต่อผู้วิจัย
(วรางคณา ผลประเสริฐ, 2552) เพื่อเพิ่มพูนความรู้ใหม่
เนื่องจากธรรมชาติของมนุษย์มีความอยากรู้อยากเห็น
อยากทราบเหตุผลและปรากฏการณ์ของสิ่งต่าง ๆ ที่
เกิดขึ้น จึงทำการวิจัยเพื่อค้นหาคำตอบ สิ่งใดที่พอรู้อยู่
บ้างก็ทำให้รู้และเข้าใจดียิ่งขึ้น เป็นการเพิ่มพูน
วิทยาการให้กว้างขวางลึกซึ้ง และเพื่อนำผลไปประยุกต์
หรือใช้ให้เป็นประโยชน์ต่อการปฏิบัติงาน จุดมุ่งหมาย
ของการวิจัยนี้เกิดขึ้นเมื่อมีปัญหาที่จะต้องค้นคว้าหา
ความจริงเพื่อนำผลที่ได้จากการวิจัยไปแก้ปัญหา
หรือประยุกต์ใช้ให้เป็นประโยชน์ต่อการปฏิบัติงาน
ต่อไป สอดคล้องกับงานวิจัยของ สิริรัตน์ หิตะโกวิท
(2551) ได้ศึกษา ปัจจัยของความสำเร็จในการทำงาน

วิจัยของบุคลากรในมหาวิทยาลัยรามคำแหง พบว่า องค์ประกอบที่เป็นปัจจัยของความสำเร็จในการทำงาน วิจัยของบุคลากรสายอาจารย์ในมหาวิทยาลัย ประกอบด้วย 5 องค์ประกอบ คือ องค์ประกอบที่ 1 ด้านสภาพและบรรยากาศของหน่วยงานที่เอื้อต่อการวิจัย องค์ประกอบที่ 2 ด้านความรู้และลักษณะนิสัยที่เอื้อต่อการวิจัย องค์ประกอบที่ 3 ด้านการพัฒนาตนเองของบุคลากรทางการวิจัย องค์ประกอบที่ 4 ด้านการสนับสนุนของหน่วยงานและผู้บริหาร และ องค์ประกอบที่ 5 ด้านเจตคติที่มีต่อการวิจัย แต่ขัดแย้งกับงานวิจัยของ สฐิตพร ตันติศรียานุรักษ์ และคณะ (2548) ได้ศึกษา ปัจจัยที่มีผลต่อการทำวิจัยของบุคลากรสถาบันเทคโนโลยีพระจอมเกล้าพระนครเหนือ พบว่า สภาพปัญหาอุปสรรคในการทำงานวิจัยของบุคลากรในภาพรวมของบุคลากรอยู่ในระดับปานกลาง และตัวบ่งชี้ที่มีผลต่อความสำเร็จในการทำวิจัยในภาพรวม ด้านบรรยากาศการวิจัย ด้านการสนับสนุนจากหน่วยงาน ด้านความรู้เกี่ยวกับการวิจัย และด้านสิ่งอำนวยความสะดวก อยู่ในระดับปานกลาง

2. บุคลากรมหาวิทยาลัยราชภัฏสวนสุนันทาเพศชาย และเพศหญิง มีความคิดเห็นต่อการทำวิจัย ภาพรวม และด้านนโยบายของมหาวิทยาลัย แตกต่างกันอย่างมีนัยสำคัญทางสถิติที่ระดับ .05 โดยบุคลากรมหาวิทยาลัยราชภัฏสวนสุนันทาเพศชาย มีความคิดเห็นต่อการทำวิจัย ภาพรวม และด้านนโยบายของมหาวิทยาลัย สูงกว่าบุคลากรมหาวิทยาลัยราชภัฏสวนสุนันทาเพศหญิง ในขณะที่บุคลากรที่จบการศึกษาระดับปริญญาโทและปริญญาเอก มีความคิดเห็นต่อการทำวิจัย ภาพรวม ด้านนโยบายของมหาวิทยาลัย ด้านความรู้ความเข้าใจเกี่ยวกับระเบียบวิธีวิจัย ด้านการสนับสนุนของมหาวิทยาลัย ด้านการบริหาร

จัดการทุนวิจัย และด้านเครือข่ายสารสนเทศ แตกต่างกันอย่างมีนัยสำคัญทางสถิติที่ระดับ .05 โดยบุคลากรที่จบการศึกษาระดับปริญญาเอก มีความคิดเห็นต่อการทำวิจัย ภาพรวม และรายด้านทั้ง 5 ด้านสูงกว่าบุคลากรที่จบการศึกษาระดับปริญญาโท แสดงให้เห็นว่า สถานภาพของผู้วิจัยส่งผลต่อการทำวิจัย บุคลากรให้ความสำคัญเกี่ยวกับการทำวิจัยที่แตกต่างกัน ตั้งแต่ นโยบายสนับสนุนการทำวิจัย ทิศทางการวิจัย รวมถึง การส่งเสริมความรู้ ประสบการณ์วิจัยแก่บุคลากร รวมถึง ทักษะความรู้ที่จำเป็นในการทำวิจัย ดังนั้น จำเป็นต้องสร้างความรู้ความเข้าใจในการพัฒนาในด้านต่าง ๆ ที่เพิ่มศักยภาพการทำวิจัยของบุคลากรอย่างต่อเนื่องซึ่งเป็นบริบทของอุดมศึกษา สอดคล้องกับแนวคิดของ รุ่งรัตน์ ธนบดีธาดา (2555) กล่าวว่า การทำงานวิจัยมีความสำคัญต่ออาจารย์ และบุคลากร เพื่อตอบสนองพันธกิจหลักขององค์กร ให้บรรลุตามเป้าที่วางไว้ โดยนำผลที่ได้มาใช้ในการพัฒนาทักษะกระบวนการทำงาน การเพิ่มองค์ความรู้ใหม่ ๆ ของผู้ทำวิจัย และบุคคลอื่นที่นำผลการวิจัยไปใช้ สอดคล้องกับแนวคิดของ สุนันทา ศรีม่วง และคณะ (2557) กล่าวว่า การวิจัยนับว่ามีประโยชน์อย่างมากในปัจจุบัน ซึ่งจะเห็นได้ว่าศาสตร์ที่มีความเจริญก้าวหน้าอย่างรวดเร็ว นั้นเกิดจากมีการทำวิจัย หรือมีการศึกษาค้นคว้าหาความรู้ใหม่ ๆ อยู่ตลอดเวลาซึ่งจะเห็นได้ชัดเจนในศาสตร์ทางด้านกายภาพ แต่ถ้าศาสตร์ใด นักวิชาการในศาสตร์นั้นไม่ค่อยได้ทำการวิจัยกันหรือทำการวิจัยแล้ว ก็ไม่ได้นำไปใช้ประโยชน์ ศาสตร์นั้น ๆ ก็จะไม่เจริญก้าวหน้าสัก ผลงานที่ได้จากการทำวิจัย ก่อให้เกิดประโยชน์หลายอย่างซึ่งก็ขึ้นอยู่กับจุดมุ่งหมายของผู้ทำวิจัยเองว่าต้องการนำผลการวิจัยไปใช้อะไร และงานวิจัยของ รุ่งณา อินทวาท (2548)

ได้ศึกษา ความรู้และเจตคติที่มีต่อการวิจัยของบุคลากร มหาวิทยาลัยรามคำแหง พบว่า บุคลากรมหาวิทยาลัย รามคำแหงที่มีระดับการศึกษาต่างกัน มีความรู้ ด้านการวิจัยแตกต่างกันอย่างมีนัยสำคัญทางสถิติที่ ระดับ .05

3. บุคลากรมหาวิทยาลัยราชภัฏสวนสุนันทาที่อยู่ คณะ / วิทยาลัยต่างกัน มีความคิดเห็นเกี่ยวกับการทำ การวิจัย ภาพรวม ด้านนโยบายของมหาวิทยาลัย ด้านความรู้ความเข้าใจเกี่ยวกับระเบียบวิธีวิจัย ด้านการสนับสนุนของมหาวิทยาลัย ด้านการบริหาร จัดการทุนวิจัย และด้านเครือข่ายสารสนเทศ แตกต่างกัน อย่างน้อย 1 คู่ อย่างมีนัยสำคัญทางสถิติที่ระดับ .05 แสดงให้เห็นว่า วิชาการในศาสตร์ต่าง ๆ มีบริบทที่ แตกต่างกัน สะท้อนให้เห็นถึงความแตกต่างใน ความต้องการเพื่อพัฒนาการทำวิจัยในด้านต่าง ๆ ก็จะ แตกต่างกันไปด้วย สอดคล้องกับแนวคิดของ นิภา ศรีไพโรจน์ (2558) กล่าวถึงในการทำงานวิจัยใด ๆ นักวิจัยนับเป็นปัจจัยที่สำคัญที่สุด เพราะงานวิจัยจะ สำเร็จสมความมุ่งหมายหรือไม่ขึ้นอยู่กับนักวิจัยเป็น สำคัญ ดังนั้นนักวิจัยจึงต้องมีคุณลักษณะที่จำเป็น บางประการ ได้แก่ มีความรู้พื้นฐานในสาขาวิชาที่ทำ การวิจัยเป็นอย่างดี รอบรู้ในสาขาวิชาอื่นที่เกี่ยวข้องกับ งานวิจัยที่กำลังทำอยู่ มีความอยากรู้อยากเห็น มีความคิด ริเริ่มสร้างสรรค์ และมีความอดทนเมื่อเผชิญกับอุปสรรค และความล้มเหลว กล้าที่จะตัดสินใจ สามารถควบคุม ตนเองเพื่อให้งานการวิจัยนั้นดำเนินไปได้อย่างต่อเนื่อง และบรรลุผลในที่สุด รวมถึง นักวิจัยจะต้องเป็นผู้ใช้ ความรู้ทางวิชาการและวิชาชีพดำเนินการศึกษาค้นคว้า อย่างมีระบบและตามระเบียบแบบแผนวิธีการวิจัยที่ เป็นที่ยอมรับในแต่ละศาสตร์ที่เกี่ยวข้อง (มหาวิทยาลัย รัตนบัณฑิต, 2558) เพื่อให้ได้คำตอบในเรื่องหรือ

ประเด็นที่สงสัย นักวิจัยต้องเป็นผู้ประกอบวิชาชีพด้วย วิธีการแห่งปัญญา ได้รับการศึกษาอบรมอย่างเพียงพอ มีอิสระในการใช้วิชาชีพตามมาตรฐานวิชาชีพ และมี จรรยาวิชาชีพวิจัย งานสำคัญที่นักวิจัยต้องรับผิดชอบ คือ การออกแบบและวางแผนโครงการวิจัย รวมทั้ง ดำเนินงานวิจัยจนเสร็จสิ้นได้ผลงานวิจัยออกเผยแพร่สู่ สาธารณะ สอดคล้องกับงานวิจัยของฐิติพร ตันติศรียานุรักษ์ และคณะ (2548) ศึกษาเรื่อง ปัจจัยที่มีผลต่อการทำ วิจัยของ บุคลากรสถาบันเทคโนโลยีพระจอม เก้าพระนครเหนือ พบว่า ตัวบ่งชี้ที่มีผลต่อความสำเร็จ ในการทำวิจัยในภาพรวม ด้านบรรยากาศการวิจัย ด้านการสนับสนุนจากหน่วยงาน ด้านความรู้เกี่ยวกับการวิจัย และด้านสิ่งอำนวยความสะดวก มีความคิดเห็น อยู่ในระดับปานกลาง เมื่อเปรียบเทียบความแตกต่าง ระหว่างบุคลากรสายวิชาการและสายสนับสนุนวิชาการ มีความแตกต่างกันอย่างมีนัยสำคัญทางสถิติ .05 และ รุ่งนา อินทวา (2548) ศึกษาเรื่อง ความรู้และเจตคติที่ มีต่อการวิจัยของบุคลากรมหาวิทยาลัยรามคำแหง พบว่า บุคลากรมหาวิทยาลัยรามคำแหงที่มีระดับ การศึกษา ระดับตำแหน่ง และสายการปฏิบัติหน้าที่ ราชการต่างกัน มีความรู้ด้านการวิจัยแตกต่างกัน อย่างมีนัยสำคัญทางสถิติที่ระดับ .05 และบุคลากรที่มี ระดับตำแหน่งการทำงานต่างกัน มีเจตคติต่อระบบวิจัย ของมหาวิทยาลัยรามคำแหงแตกต่างกัน อย่างมี นัยสำคัญทางสถิติที่ระดับ .05

ข้อเสนอแนะ

1. ข้อเสนอแนะในการนำผลการวิจัยไปใช้

1.1 ควรพัฒนานักวิจัยในเชิงบูรณาการ ยุทธศาสตร์ด้านต่างๆ เข้าด้วยกัน เช่น การจัดกลุ่ม ความรู้ที่หลากหลายในการทำวิจัยเชิงบูรณาการ

- 1.2 ควรส่งเสริมสนับสนุนการต่อยอดงานวิจัย
ให้สามารถประยุกต์ในเชิงพาณิชย์ให้เกิดความยั่งยืน
2. ข้อเสนอแนะในการวิจัยครั้งต่อไป
- 2.1 ควรทำการศึกษาแนวทางการพัฒนา
งานวิจัยเชิงพาณิชย์ศึกษาสู่ออนาคต
- 2.2 ควรศึกษาปัจจัยที่ส่งผลกระทบต่อความสัมพันธ์
ระหว่างการทำวิจัยของบุคลากรและทิศทางการวิจัยใน
อนาคต

เอกสารอ้างอิง

- กระทรวงศึกษาธิการ. (2556). **มาตรการการวิจัย**. กรุงเทพฯ: สำนักงานมาตรฐาน.
รัฐดิพร ตันติศรียานุรักษ์ และคณะ. (2548). **ปัจจัยที่มีผลต่อการทำวิจัยของบุคลากรสถาบันเทคโนโลยี
พระจอมเกล้าพระนครเหนือ**. กองแผนงาน สำนักงานอธิการบดี สถาบันเทคโนโลยีพระจอมเกล้า
พระนครเหนือ.
- นิภา ศรีไพโรจน์. (2558). **รูปแบบการสอนวิธีทางสถิติสำหรับการวิจัยที่มีประสิทธิภาพ**.
สถาบันวิจัยและพัฒนาการเรียนการสอน มหาวิทยาลัยศรีนครินทรวิโรฒมหาสารคาม.
- มหาวิทยาลัยรัตนบัณฑิต. (2558). **รูปแบบและวิธีทางการวิจัย**. บัณฑิตวิทยาลัย มหาวิทยาลัยรัตนบัณฑิต.
รุ่งนภา อินทวา. (2548). **ความรู้และเจตคติที่มีต่อการวิจัยของบุคลากรมหาวิทยาลัยรามคำแหง**. กรุงเทพฯ:
กระทรวงศึกษาธิการ.
- รุ่งรัตน์ ธนปศิธาตา. (2555). **เทคนิคการทวนสอบการวิจัยทางสังคมศาสตร์**. กรุงเทพฯ.
- วรรณิ์ สุจริตร์จุล. (2552). **การสังเคราะห์งานวิจัยรูปแบบการเรียนการสอน หลังยุคปฏิรูปการศึกษา
พุทธศักราช 2542 โดยการวิเคราะห์อภิमान**. ปริญญาศึกษาศาสตรมหาบัณฑิต วิจัยและประเมินผล
การศึกษา, บัณฑิตวิทยาลัย มหาวิทยาลัยเกษตรศาสตร์.
- วางคนา ผลประเสริฐ. (2552). **ทำไมต้องทำวิจัย**. **จุดสารสาขาวิชาวิทยาศาสตร์สุขภาพ**, 2(2552).
- วาสนา กุสุมาลย์. (2550). **การสังเคราะห์งานวิจัยเกี่ยวกับการจัดการเรียนการสอนเพื่อพัฒนาความคิด
สร้างสรรค์ของนักเรียนระดับการศึกษาปฐมวัยและประถมศึกษา**. สารนิพนธ์ศึกษามหาบัณฑิต
การบริหารการศึกษา, บัณฑิตวิทยาลัย มหาวิทยาลัยศรีนครินทรวิโรฒ ประสานมิตร.
- สำนักงานคณะกรรมการพัฒนาการเศรษฐกิจและสังคมแห่งชาติ. (2555). **แผนพัฒนาเศรษฐกิจและสังคม
แห่งชาติ ฉบับที่ 11 (พ.ศ. 2555-2559)**. กรุงเทพฯ: สำนักนายกรัฐมนตรี.
- สิริรัตน์ หิตะโกวิท. (2551). **ปัจจัยของความสำเร็จในการทำวิจัยของบุคลากรมหาวิทยาลัยรามคำแหง**.
วิทยานิพนธ์ศึกษาศาสตรมหาบัณฑิต การวัดและประเมินผลการศึกษา, มหาวิทยาลัยรามคำแหง.
- สุนันทา ศรีม่วง และคณะ. (2557). **การสังเคราะห์งานวิจัยที่ได้รับทุนจากมหาวิทยาลัยราชภัฏพระนคร
ปี พ.ศ. 2555 – 2556**. กรุงเทพฯ: มหาวิทยาลัยราชภัฏพระนคร.