

การศึกษาความต้องการอาชีพระยะสั้น ชุมชนชัยบาดาล อำเภอชัยบาดาล จังหวัดลพบุรี

A Study of Short Vocational Tracing Needs Chai Badam Community Chai Badam District Lopburi

ศุภรวิดี เววา*

บทคัดย่อ

การวิจัยในครั้งนี้ มีวัตถุประสงค์เพื่อศึกษาความต้องการอาชีพระยะสั้นของชุมชนชัยบาดาล เก็บข้อมูลโดยใช้แบบสอบถามจากจำนวน ตัวอย่าง 567 คน วิเคราะห์ข้อมูลด้วยโปรแกรมสำเร็จรูป spss หาค่าความถี่ (Frequencies) ค่าร้อยละ ค่าเฉลี่ย ค่าเบี่ยงเบนมาตรฐาน

ผลการศึกษาพบว่า จากการศึกษาลักษณะพบว่า กลุ่มตัวอย่างส่วนใหญ่ ร้อยละ 61 เป็นเพศหญิง ร้อยละ 27 มีอายุระหว่าง 31-40 ปี ร้อยละ 64 มีสถานภาพสมรส ร้อยละ 45 มีการศึกษาระดับประถมศึกษา ร้อยละ 54 ประกอบอาชีพรับจ้างทั่วไป ร้อยละ 35 และส่วนใหญ่มีรายได้ระหว่าง 3,001-5,000 บาทต่อเดือน ร้อยละ 60 ไม่เคยฝึกประสบการณ์ทางด้านอาชีพระยะสั้น ด้านความต้องการการอาชีพระยะสั้น พบว่า กลุ่มตัวอย่างมีความต้องการการอาชีพระยะสั้นในระดับสูง โดยเรียงลำดับจากระดับมากลำดับที่ 1-5 ได้แก่ การปลูกพืชไร่ดิน การประติษฐ์ของชำร่วย น้ำสมุนไพร การเกษตรผสมผสาน และการทำบึง ติตดา ต่อถึง

ปักชำ เสียบยอด โดยมีความต้องการระยะเวลาในการฝึกอบรม 2 วัน เวลาในการฝึกอบรมคือช่วงเวลาและใช้สถานที่บ้านผู้ใหญ่นาน

คำสำคัญ: การศึกษาความต้องการอาชีพระยะสั้น ชุมชนชัยบาดาล

Abstract

This study of short term vocational tracing needs of Chai Badan Community, Chai Badan District, Lopburi Province, aimed to examine short term vocational tracing needs of Chai Badan Community. The data was collected from 567 samples by using questionnaires and then it was analyzed by applying SPSS to determine frequencies, percentage, mean, and standard deviation.

According to the study, it found that most samples or 61 percent were female

*อาจารย์ประจำสาขาเกษตรศาสตร์ คณะวิทยาศาสตร์และเทคโนโลยี มหาวิทยาลัยราชภัฏพระนคร

while 27 percent of them were at the age of 31–40. Moreover, 64 percent of the samples were married and 45 percent graduated primary school. Besides, 54 percent of the samples were employees whereas 35 percent earned monthly income between 3,001–5,000 baht. However, 60 percent had never participated in the short term vocational training. The needs of short term vocational training were highly required by the samples as seen from the 1st–5th order; soilless culture, souvenir handicraft, herbal drinks, integrated farming, grafting, budding, propagation, cutting, and plant grafting. The needed duration of training was 2 days, especially in the morning, at village headman's house.

Keywords: A Study of Short term Vocational Tracing Needs Chai Badam Community

บทนำ

จากภาวะเศรษฐกิจตกต่ำทั่วโลกช่วงระหว่าง พ.ศ. 2551 – 2555 (สำนักบริหารการศึกษานอกโรงเรียน, 2550, น: 59) กระทรวงศึกษาธิการได้กำหนดแผนยุทธศาสตร์ 2555 คือ “ความสงบสุข อยู่ดีกินดี มีงานทำและมีความสามารถในการแข่งขันของประเทศไทย” (สำนักบริหารการศึกษานอกโรงเรียน, 2550) ผลพวงจากภาวะเศรษฐกิจ ทำให้เยาวชนในพื้นที่เมืองใหญ่ซึ่งเป็นแรงงานสำคัญของครอบครัว ต้องตกงาน และกลับคืนสู่บ้านเกิดปัญหาต่างๆ ที่เคยเกิดขึ้นในเมืองใหญ่ได้เข้ามาสู่ชุมชนในชนบทเพิ่มมากขึ้น เช่น ปัญหายาเสพติด โรคเอดส์ การว่างงาน เป็นต้น

การพัฒนาเศรษฐกิจชุมชนและคุณภาพชีวิต

บนฐานความเข้มแข็งของชุมชน การเสริมสร้างให้สังคมไทยอยู่เย็นเป็นสุข ด้วยวิถีปฏิบัติตามปรัชญาของเศรษฐกิจพอเพียง ชุมชนที่เข้มแข็ง จึงเป็นกลไกสำคัญในการขับเคลื่อนการพัฒนาชุมชน โดยที่ยุทธศาสตร์และแนวทางการพัฒนาจะช่วยสนับสนุนส่งเสริมให้ชุมชนสามารถจัดกิจกรรมที่เป็นองค์รวม มีกระบวนการเรียนรู้และการจัดการความรู้ร่วมกันของคนในชุมชนด้วยต้นทุนทางทรัพยากรและศักยภาพของชุมชน มีการผลิตเพื่อเลี้ยงตัวเองอย่างพอเพียงพึ่งพาตนเองได้ มีการพึ่งพาอาศัยซึ่งกันและกันทั้งภายในและภายนอกชุมชนบนพื้นฐานการเคารพความหลากหลายทางวัฒนธรรม นำไปสู่การอยู่ร่วมกันอย่างสันติสุข เกิดความสมานฉันท์ มีการอนุรักษ์ พัฒนา และใช้ประโยชน์จากความหลากหลายทางชีวภาพที่มีอยู่ได้อย่างเหมาะสม ยั่งยืนนำไปสู่สภาวะดินดำ น้ำชุ่ม ป่าไม้ พืชพรรณ สัตว์ป่าอุดมสมบูรณ์ และสิ่งแวดล้อมน่าอยู่ ปลอดภัย อยู่ร่วมกับทรัพยากรธรรมชาติและสิ่งแวดล้อมได้อย่างสันติและเกื้อกูลเกิดความสงบสุขร่มเย็น สามารถแก้ปัญหาความยากจนอย่างมีบูรณาการ มีภูมิคุ้มกัน สามารถต้านรับและใช้ประโยชน์จากกระแสการเปลี่ยนแปลงต่างๆ อย่างรู้เท่าทัน และมีบทบาทที่เข้มแข็งในการพัฒนาประเทศ ซึ่งมีแนวทางการพัฒนา (แผนพัฒนาเศรษฐกิจและสังคมแห่งชาติ, 2549, น: 55)

จากการสำรวจเบื้องต้นพบว่า ประชากรส่วนใหญ่ ของชุมชนชัยบาดาล ประกอบอาชีพรับจ้างทั่วไป ซึ่งมีรายได้ต่อคน ต่อปี ต่ำกว่าเกณฑ์ของตัวชี้วัดความจำเป็นพื้นฐาน (จปฐ) (กรมการพัฒนาชุมชน กระทรวงมหาดไทย, 2532, น: 73) จากปัญหาดังกล่าว จึงได้ศึกษาความต้องการอาชีพระยะสั้น เพื่อเพิ่มศักยภาพและขีดความสามารถให้ประชาชนได้มีอาชีพที่สร้างรายได้ เพื่อช่วยให้ชุมชนชัยบาดาลมีรายได้เพิ่มขึ้น มีการพัฒนาอาชีพ เพื่อ

สร้างรายได้ที่สอดคล้องกับสภาพความจำเป็นทางเศรษฐกิจและสังคมและสามารถดำรงชีวิตอยู่ได้อย่างมีความสุข โดยยึดหลักตามแนวเศรษฐกิจพอเพียง

วัตถุประสงค์ของการวิจัย

เพื่อศึกษาความต้องการ อาชีพระยะสั้นของประชาชนในชุมชนชัยบาดาล

วิธีดำเนินการวิจัย

การวิจัยครั้งนี้เป็นการวิจัยเชิงสำรวจ (Survey Research) เพื่อศึกษาความต้องการการฝึกอบรมอาชีพระยะสั้นของชุมชนชัยบาดาล โดยแบ่งการศึกษาออกเป็น 2 ตอน ดังนี้

- ตอนที่ 1 ด้านข้อมูลทั่วไปของกลุ่มตัวอย่าง
- ตอนที่ 2 ด้านอาชีพที่มีความต้องการฝึกอบรมอาชีพระยะสั้น

ประชากรที่ศึกษาและกลุ่มตัวอย่าง

กลุ่มตัวอย่างที่ใช้ในการศึกษาค้นคว้า ได้แก่ กลุ่มประชาชนชุมชนชัยบาดาล อำเภอชัยบาดาล จังหวัดลพบุรี โดยใช้วิธีการสุ่มอย่างง่าย จำนวน 567 คน

เครื่องมือที่ใช้ในการวิจัยและการทดสอบเครื่องมือ

เครื่องมือที่ใช้ในการวิจัยครั้งนี้ เป็นแบบสอบถาม (Questionnaires) ลักษณะแบบสอบถามที่ใช้มีทั้งปลายเปิดและปลายปิด ซึ่งแบ่งเป็น 2 ตอน คือ ตอนที่ 1 ข้อมูลทั่วไปของการตอบแบบสอบถาม มีลักษณะเป็นแบบตรวจสอบรายการ (Check list) ประกอบกับการเติมคำในช่องว่าง (Blank)

ตอนที่ 2 ข้อมูลความต้องการอาชีพระยะสั้น ความต้องการการฝึกอบรม และรูปแบบการฝึกอบรม มีลักษณะเป็นแบบตรวจสอบรายการ (Check list) และเติมคำในช่องว่าง (Blank)

โดยกำหนดระดับความคิดเห็นของกลุ่มตัวอย่าง เป็นมาตราส่วนประมาณค่า (Rating

scale) ดัดแปลงมาจาก Likert (Likert, 1967) โดยในแต่ละข้อแบ่งความคิดเห็นเป็น 4 ระดับ ซึ่งกำหนดคะแนนการประมาณค่าตามการสร้างแบบวัดโดยวิธีของ ดังนี้

ระดับ 4 หมายถึง ระดับความคิด
ระดับมากที่สุด

ระดับ 3 หมายถึง ระดับความคิดเห็น
ระดับมาก

ระดับ 2 หมายถึง ระดับความคิดเห็น
ระดับปานกลาง

ระดับ 1 หมายถึง ระดับความคิดเห็น
ระดับไม่มีความต้องการ

วิธีการเก็บรวบรวมข้อมูล

ในการเก็บรวบรวมข้อมูลผู้วิจัยดำเนินการแจกแบบสอบถามให้กับกลุ่มตัวอย่างจำนวน 567 คน และเก็บรวบรวมข้อมูลที่ได้มาทำการวิเคราะห์ต่อไป

การวิเคราะห์ข้อมูล

1. ผู้วิจัยได้รวบรวมแบบสัมภาษณ์ที่บันทึกแล้ว นำมาตรวจสอบและวิเคราะห์ด้วยโปรแกรมสำเร็จรูป แล้วนำเสนอผลการศึกษาดังนี้ 1. ข้อมูลพื้นฐานทั่วไปของผู้ตอบแบบสอบถาม ได้แก่ เพศ อายุ สถานภาพ ระดับการศึกษา อาชีพ รายได้ คำนวณผลเป็นร้อยละ (Percentage) และ ค่าความถี่ (Frequencies)

2. ความต้องการอาชีพระยะสั้นของประชากรชุมชนชัยบาดาล คำนวณผลเป็นร้อยละ (Percentage) ในการพรรณนาความต้องการเข้ารับการฝึกอบรมวิชาชีพหลักสูตรระยะสั้นของชุมชนชัยบาดาล ส่วนการแปลความหมายของระดับความต้องการของกลุ่มตัวอย่างในชุมชนชัยบาดาล ใช้วิธีนำค่าเฉลี่ยของระดับความต้องการ มาเทียบกับค่าเฉลี่ยกลาง (Mid point) ซึ่งกำหนดเกณฑ์การแปลความหมายดังนี้ (บุญชม ศรีสะอาด, 2532)

ค่าเฉลี่ยระหว่าง 3.01–4.00 มีความต้องการมากที่สุด

ค่าเฉลี่ยระหว่าง 2.34–3.00 มีความต้องการมาก

ค่าเฉลี่ยระหว่าง 1.67–2.33 มีความต้องการปานกลาง

ค่าเฉลี่ยระหว่าง 1.00–1.66 ไม่มีความต้องการ

3. การวิเคราะห์ข้อมูลรูปแบบในการฝึกอบรม โดยใช้ ค่าร้อยละ (Percentage) และค่าความถี่ (Frequencies)

สรุปผลการวิจัย

1. ผลการการศึกษาความต้องการอาชีพระยะสั้น ชุมชนชัยบาดาล อำเภอชัยบาดาล จังหวัดลพบุรี

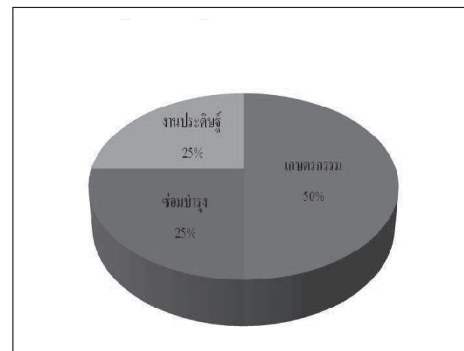
1.1. สถานภาพทั่วไปของกลุ่มตัวอย่าง

สถานภาพทั่วไปของผู้ตอบแบบสอบถาม ประชากรเป็นเพศหญิงมากที่สุดคิดเป็นร้อยละ 61 และส่วนใหญ่มีอายุ ระหว่าง 31–40 ปี ร้อยละ 27 มีสถานภาพสมรสมากที่สุด ร้อยละ 64 มีการศึกษาระดับประถมศึกษามากที่สุด ร้อยละ 45 ระดับมัธยมศึกษาตอนต้น ร้อยละ 24 ระดับมัธยมศึกษาตอนปลาย ร้อยละ 17 ขณะที่ ระดับปริญญาตรีและสูงกว่าพบเพียงร้อยละ 13 ประชากรประกอบอาชีพรับจ้างทั่วไปมากที่สุด คือร้อยละ 54 รองลงมาประกอบอาชีพเกษตรกรรม ร้อยละ 27 ค้าขาย ร้อยละ 12 และข้าราชการ ร้อยละ 7 ประชากรส่วนใหญ่ร้อยละ 35 มีรายได้อยู่ระหว่าง 3,001–5,000 บาทต่อเดือน

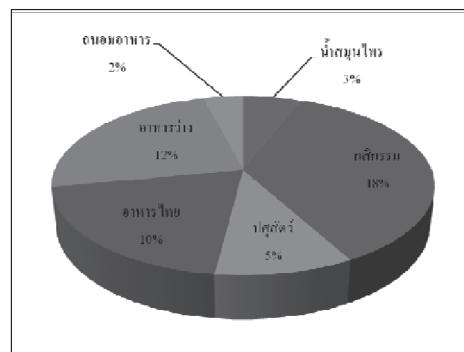
1.2. ความต้องการอาชีพระยะสั้น

2.1 ประสพการณ์การฝึกอาชีพระยะสั้นของคนในชุมชนชัยบาดาล พบว่า กลุ่มตัวอย่างไม่เคยฝึกประสบการณ์ทางด้านอาชีพระยะสั้นเลย คิดเป็น ร้อยละ 60

2.2 อาชีพที่มีความต้องการการฝึกอบรมอาชีพระยะสั้นมากที่สุด คืออาชีพเกษตรกรรม คิดเป็นร้อยละ 50 ดังแสดงภาพที่ 1 รองลงมาเป็นอาชีพด้านการซ่อมบำรุงและด้านงานประดิษฐ์ ซึ่งมีสัดส่วนเท่ากันคือร้อยละ 25 ในกลุ่มอาชีพเกษตรกรรม การทำสิกรมมีความต้องการมากที่สุด คิดเป็นร้อยละ 18 ดังภาพที่ 2 ซึ่งอาชีพกสิกรรมได้แก่ การขยายพันธุ์พืช เพาะเห็ด เกษตรแบบผสมผสาน ปลูกพืชไร่ดินและการทำปุ๋ยหมัก



ภาพที่ 1 สัดส่วนความต้องการอาชีพ



ภาพที่ 2 สัดส่วนความต้องการอาชีพในหมวดเกษตรกรรม

2.3 รูปแบบในการฝึกอบรมอาชีพระยะสั้น กลุ่มตัวอย่างมีความต้องการระยะเวลาในการเข้ารับการฝึกอบรมอาชีพระยะสั้นมากที่สุดจำนวน 2 วัน ร้อยละ 41 ส่วนใหญ่ต้องการช่วง

เวลาในการฝึกอบรมอาชีพพระยะสั้นเป็นช่วงเวลาเข้าร้อยละ 58 และสถานที่ที่เหมาะสมที่สุดใช้ในการจัดการฝึกอบรม คือบ้านของผู้ใหญ่บ้านคิดเป็นร้อยละ 48

อภิปรายผล

จากผลการสำรวจกลุ่มตัวอย่างจำนวน 567 คนพบว่า กลุ่มตัวอย่างมีความต้องการอาชีพพระยะสั้นอยู่ในระดับมาก สาขาที่กลุ่มตัวอย่างสนใจเรียงลำดับจากมากไปน้อย อันดับแรก คือ การปลูกพืชไร่นา การประดิษฐ์ของชำร่วย ผลิตภัณฑ์สมุนไพร การทำเกษตรแบบผสมผสาน และการทำบึงกึ่งติดตา ต่อคือ ปักชำ เสียบยอด ซึ่งสาขาอาชีพที่กลุ่มตัวอย่างเลือกแล้วเกี่ยวข้องกับการเกษตรและการประดิษฐ์ ทั้งนี้เนื่องจากชุมชนชัยบาดาลมีอาชีพหลักคือรับจ้างทั่วไปและอาชีพเกษตรกรรมและการมีรายได้ครัวเรือนต่อเดือนต่ำ จึงมีความสนใจในการเพิ่มทางเลือกให้กับตนเองในการมีอาชีพเสริมเมื่อว่างเว้นจากฤดูกาลไถหว่านและเก็บเกี่ยวผลผลิต เพื่อหารายได้เสริมให้กับครอบครัวช่วยให้ครอบครัวมีความเป็นอยู่ที่ดีขึ้น

ดังนั้น จากการสำรวจนี้ทำให้ทราบข้อมูลบริบทเบื้องต้นของชุมชน และทราบถึงความต้องการอาชีพพระยะสั้นเพื่อใช้เป็นแนวทางการจัดอบรมอาชีพพระยะสั้นต่อไป จะช่วยให้สามารถจัดการฝึก

อบรมที่ตรงกับความต้องการและความสนใจของชุมชนมากที่สุด

ข้อเสนอแนะ

1. ข้อเสนอแนะในการนำไปใช้

1.1. สามารถนำข้อมูลนี้ไปใช้ในการจัดการฝึกอบรมอาชีพพระยะสั้นให้กับชุมชนเพื่อให้ตรงกับความต้องการของประชาชนในชุมชนได้

1.2. หน่วยงานที่เกี่ยวข้องทั้งในระดับผู้ปฏิบัติและระดับนโยบาย ใช้เป็นข้อมูลในการจัดทำยุทธศาสตร์พัฒนาอาชีพ ความเป็นอยู่ของชุมชนชัยบาดาล และชุมชนใกล้เคียงได้

1.3. ใช้เป็นแนวทางในการพัฒนาศักยภาพของชุมชนชัยบาดาลได้เป็นอย่างดี

2. ข้อเสนอแนะในการวิจัยครั้งต่อไป

2.1. ควรมีการสำรวจความสนใจในการฝึกอาชีพพระยะสั้นของเยาวชนในชุมชนชัยบาดาลด้วย

2.2. ควรมีการศึกษาถึงทรัพยากรในท้องถิ่นเพื่อนำมาใช้ในการจัดฝึกอบรมอาชีพโดยไม่เป็นการทำลายธรรมชาติด้วย เช่น เศษเหลือใช้จากการเกษตร เป็นต้น

2.3. ควรมีการศึกษาบทบาทขององค์กรหรือหน่วยงานปกครองท้องถิ่นของรัฐที่เกี่ยวข้องกับการพัฒนาชุมชนชัยบาดาล

บรรณานุกรม

- กรมการพัฒนาชุมชน กระทรวงมหาดไทย. (2532). ข้อมูลความจำเป็นพื้นฐาน (จปฐ). กรุงเทพฯ.
- กรมการศึกษานอกโรงเรียน. (2538). การศึกษาตลอดชีวิตการศึกษาของคนไทยในยุคโลกาภิวัตน์. กรุงเทพฯ: ศูนย์สภานาถพริ้ว.
- กาญจนา แก้วเทพ. (2530). การพึ่งตนเอง ศักยภาพในการพัฒนาของชนบท. กรุงเทพฯ: สมาคมทอกลีกรแห่งประเทศไทยเพื่อการพัฒนา.
- จันทร์เพ็ญ ชูประภาวรรณ. (2541). สถานภาพเด็กเยาวชนและครอบครัวไทยในยุคสมัยแห่งการเปลี่ยนแปลง. งาน อติพัฒนสิทธิ์ และคณะ. (2545). สังคมวิทยา. (พิมพ์ครั้งที่ 10). กรุงเทพฯ: สำนักพิมพ์มหาวิทยาลัยเกษตรศาสตร์.
- ฉัตรทิพย์ นาถสุภา. (2529). บ้านกับเมือง. กรุงเทพฯ: โครงการส่งเสริมสถาบันหมู่บ้าน.
- ชยันต์ วรรณะสูตร. (2536). “การกำหนดกรอบคิดในการวิจัย”. ใน อุทัย ดุลยเกษม, คู่มือการวิจัยเชิงคุณภาพเพื่อการพัฒนา. กรุงเทพฯ: สถาบันวิจัยและพัฒนามหาวิทยาลัยขอนแก่น.
- ศูนย์เทคโนโลยีทางการศึกษา, สำนักบริหารงานการศึกษานอกโรงเรียน, สำนักงานปลัดกระทรวงศึกษาธิการ. (2550). รายงานการประเมินโครงการพัฒนากระบวนการเรียนรู้โดยใช้เทคโนโลยีเพื่อการศึกษา. กรุงเทพฯ.
- อิสริยา มีสิงห์. (2546). ความต้องการของสมาชิกกลุ่มแม่บ้านเกษตรกรจังหวัดขอนแก่น. วิทยานิพนธ์ปริญญาวิทยาศาสตรมหาบัณฑิต สาขาส่งเสริมการเกษตร บัณฑิตวิทยาลัย มหาวิทยาลัยขอนแก่น.
- Lewis Mumford. (1937). “What Is a City?” from Architectural Record. In R. T. LeGates and F. Stout (ed.) 2000. **The City Reader**. 2nd ed. PP. 92-96. London and New York: Routledge.
- Rensis Likert. (1967). **The human organization its management and value**. New York: McGraw-Hill.