

ผลกระทบของลักษณะทางกายภาพที่มีต่อการเกิดคดีประทุษร้าย ต่อทรัพย์สิน ในชุมชนประเภททาวน์เฮาส์ กรณีศึกษาที่อยู่อาศัยในเขตบางเขน

The Physical Environment Affecting the Crime in Townhouse: a Case on Offenses Against Property in Bangkean District Residential Area

ศุภลักษณ์ ใจเรือง*

บทคัดย่อ

อาชญากรรมเป็นปรากฏการณ์ที่มีผลกระทบต่อความสงบสุขของประชาชน ก่อให้เกิดความเสียหายทางเศรษฐกิจ มีผลกระทบต่อความสงบเรียบร้อยและความมั่นคงภายในประเทศ ซึ่งเป็นอุปสรรคต่อการพัฒนาประเทศในที่สุด อาชญากรรมเป็นปัญหาสำคัญของเมืองใหญ่ทั่วโลก กรุงเทพมหานครเป็นเมืองใหญ่เมืองหนึ่งที่ประสบปัญหาอาชญากรรม เช่นเดียวกับเมืองใหญ่ทั้งหลาย ทั้งนี้เนื่องจากสภาพแวดล้อมในเมืองมีส่วนชักนำให้มนุษย์มีพฤติกรรมที่เลวลง และเอื้ออำนวยต่อผู้กระทำความผิดในการประกอบอาชญากรรม

การศึกษานี้ เป็นการศึกษาเบื้องต้นถึงความสัมพันธ์ระหว่างสภาพแวดล้อมของชุมชนประเภททาวน์เฮาส์ที่มีต่ออาชญากรรมประเภทประทุษร้ายต่อทรัพย์สิน ซึ่งเป็นอาชญากรรมที่ไม่มีเงื่อนไขและเกิดจากการฉกฉวยโอกาสมากที่สุด จึงมีส่วนสัมพันธ์กับสภาพแวดล้อมทางกายภาพมากที่สุด โดยถือว่า

ปัจจัยทางกายภาพเป็นปัจจัยแฝงของการเกิดคดีอาชญากรรม เนื่องจากเป็นปัจจัยที่ทำให้เกิดสิ่งจูงใจหรือโอกาสให้คนร้ายตัดสินใจกระทำความผิด ซึ่งอาชญากรรมประเภทประทุษร้ายต่อทรัพย์สินเกิดขึ้นอย่างหนาแน่นในที่อยู่อาศัยทุกประเภท โดยเฉพาะที่อยู่อาศัยประเภททาวน์เฮาส์ ซึ่งผู้อยู่อาศัยในเขตบางเขนประสบกับปัญหาอาชญากรรมประเภทประทุษร้ายต่อทรัพย์สินสูงย่านหนึ่งของกรุงเทพมหานคร ทั้งนี้เป็นการศึกษาสาเหตุจากข้อบกพร่องของสภาพแวดล้อมทางกายภาพในที่พักอาศัย หรือบริเวณที่พักอาศัยของชุมชนประเภททาวน์เฮาส์ เป็นการศึกษาถึงสิ่งที่สถาปนิกและนักวางแผนได้กำหนดลักษณะทางกายภาพ ที่ส่งผลเอื้ออำนวยต่อการเกิดอาชญากรรมประเภทประทุษร้ายต่อทรัพย์สินอย่างไรบ้าง โดยสมมติฐานของการวิจัยนี้คือ ลักษณะทางกายภาพของชุมชน มีความสัมพันธ์กับลักษณะคดีอาชญากรรมประเภทประทุษร้ายต่อทรัพย์สิน ซึ่ง

*สาขาวิชาสถาปัตยกรรม คณะเทคโนโลยีอุตสาหกรรม มหาวิทยาลัยราชภัฏพระนคร

สมมติฐานนี้เป็นไปตามทฤษฎีจิตวิทยาสภาพแวดล้อมที่ยอมรับกันว่ามีอิทธิพลต่อพฤติกรรมมนุษย์ในการศึกษานี้ ได้นำแนวความคิดทางด้านนิเวศน์วิทยาอาชญากรรม อาชญาวิทยา แนวความคิดว่าด้วยการป้องกันอาชญากรรม อิทธิพลของสภาพแวดล้อมทางกายภาพที่มีต่อพฤติกรรมมนุษย์ และงานวิจัยต่างๆ ที่เกี่ยวข้องมาผสมผสานกันเป็นแนวทางในการศึกษาโดยได้เลือกตัวอย่าง ซึ่งเป็นผู้เสียหายในคดีประทุษร้ายต่อทรัพย์จากชุมชนต่างๆ ในพื้นที่เขตบางเขนจำนวน 310 ราย โดยใช้แบบสอบถามและแบบสังเกตการณ์ เป็นเครื่องมือในการเก็บรวบรวมข้อมูล

คำสำคัญ: ผลกระทบ/ลักษณะทางกายภาพ/คดีประทุษร้ายต่อทรัพย์

Abstract

Crime is one of the urban dilemmas threatening the society's well being, economic stability, and even the national security. Bangkok is among the mega cities plagued by such predicament. This research took the environmental psychology approach vis-a-vis the Criminological thought to study the relationship between property crimes and the residential built environment, particularly within the "town house" category of housing projects.

The study applied an integrated structured interview and field observation methods to study a sample of 310 households, which carried a wide range of environmental attributes and crime rates in the Bangkhen District. The results of the study revealed

that, firstly, most property crime incidents in such areas were petty burglary, where level of circumstantial criminal opportunity was the prime factor. Second, rates of robbery were found related to the number of entrances to the communities and the width of access roads. Third, most property crime were found during 01.00-5.00 PM. In 2009-2011. Fourth, most property crime were found in "town house". Fifth, most property crime were found in low density residential quarter, most property crime incidents in such areas were petty burglary, where level of circumstantial criminal opportunity was the prime factor. Second, rates of robbery were found related to the number of entrances to the communities and the width of access roads. Third, the resident's sense of security decreases in larger communities with larger numbers of households sharing a single common access. Fourth, the number of strangers were perceived to increase along with the size of the community, and decrease along with the size of smaller opening on the residential building walls.

The study suggested a number of measures to prevent property crimes. First, a physically well planned community with unambiguous territoriality was the key to preserve the community's defensible space. Second, the sense of neighborhood must be maintained with smaller shared access, in order to discourage undesirable strangers.

Third, unambiguous zoning with clear signages must be arranged within the neighborhood to enhance the control of secondary space. Fourth, shared recreation space within the neighborhood must be provided to encourage social interaction and the acquaintance of the community members. Fifth, areas within the community with ambiguous functions and hidden corners must be eliminated in order to discourage thieveries. Finally, common areas in the neighborhood must be well lit at night to enhance the efficiency of surveillance.

Keywords: Affecting/Physical/A case on Offenses against Property

บทนำ

อาชญากรรมเป็นปัญหาเก่าแก่ของสังคมมนุษย์ เป็นปรากฏการณ์ที่ทำลายความสงบสุขของสังคม ก่อให้เกิดความเสียหายทางเศรษฐกิจ มีผลกระทบต่อความสงบเรียบร้อยและความมั่นคงภายในประเทศ มนุษย์ได้พยายามหามาตรการต่างๆ ในการแก้ไขปัญหาอาชญากรรม เช่น มาตรการด้านกฎหมาย แต่ก็มิได้ทำให้การเกิดคดีอาชญากรรมลดลงแต่อย่างใด ในทางตรงกันข้ามกลับเพิ่มขึ้นตามการเปลี่ยนแปลงของสังคมเมือง ยิ่งมีความเป็นเมืองมากขึ้นเท่าใดปัญหาอาชญากรรมก็จะเพิ่มมากขึ้นตามไปด้วย เนื่องจากเมืองใหญ่จะมีปัจจัยในด้านต่างๆ ที่เป็นตัว ดึงดูด (Pull Factor) ให้ประชากรในที่ต่างๆ เข้ามารทำงานจำนวนมาก เกิดการกระจายตัวของประชากรไปในทุกทิศทาง มีชุมชนเกิดขึ้นในรูปแบบต่างๆ เช่น บ้านจัดสรรประเภทบ้านเดี่ยวและทาวน์เฮาส์ ตึกแถว อาคารพาณิชย์

คอนโดมิเนียม แหล่งเสื่อมโทรม ฯลฯ เมื่อชุมชนขยายตัวเป็นย่านพักอาศัยขนาดใหญ่ขึ้นโดยไม่มีมาตรการทางผังเมืองควบคุมอย่างได้ผล ทำให้การใช้ที่ดินเกิดความสับสนไร้ระเบียบเกิดศูนย์การค้า สวนสนุก บาร์ ไนท์คลับ สถานบันเทิงเรีงรมย์ต่างๆ ปะปนอยู่กับชุมชน ทำให้เกิดความเดือดร้อนรำคาญ และเป็นช่องทางให้เกิดอาชญากรรมได้



นักวิชาการหลายท่านได้พยายามหาสาเหตุที่แท้จริงของการเกิดอาชญากรรม แต่เป็นเรื่องที่พยากรณ์ได้ยากว่าเกิดจากปัจจัยหรือตัวแปรใด โดยพบว่า การเกิดอาชญากรรมนั้นเป็นผลร่วมกันของปัจจัยหลายประการ และแปรผันไปตามความซับซ้อนของสังคมเมืองอยู่ตลอดเวลา ทั้งนี้เนื่องจากสภาพแวดล้อมในเมืองมีส่วนชักนำให้มนุษย์มีพฤติกรรมที่เลวลง และเอื้ออำนวยต่อ ผู้กระทำผิดในการประกอบอาชญากรรม ซึ่งการแก้ไขปัญหาอาชญากรรมให้ได้ผลอย่างจริงจังนั้น เป็นเรื่องที่ยากและใช้ระยะเวลายาวนาน ดังนั้น การศึกษาแนวทางในการป้องกันอาชญากรรม โดยการตัดช่องโอกาสของการเกิดอาชญากรรมจากสภาพแวดล้อม จึงเป็นแนวทางในการ ป้องกันอาชญากรรมเป็นการเบื้องต้นที่น่าสนใจการศึกษาเรื่อง “ผลกระทบของลักษณะทางกายภาพที่มีต่อการเกิดคดีประทุษร้ายต่อทรัพย์สินในชุมชนประเภททาวน์เฮาส์ กรณีศึกษาที่อยู่อาศัยในเขตบางเขน” นั้น เป็นการศึกษาเบื้องต้นถึงความสัมพันธ์ระหว่างสภาพแวดล้อมของชุมชนที่อยู่อาศัย ที่มีผลต่อการเกิดอาชญากรรมประเภทประทุษร้ายต่อทรัพย์สิน

โดยนำความรู้ในด้านต่างๆ อาทิเช่น นิเวศน์วิทยา อาชญากรรม อาชญาวิทยา แนวความคิดว่าด้วยการป้องกันอาชญากรรม อิทธิพลของสภาพแวดล้อมทางกายภาพที่มีต่อพฤติกรรมมนุษย์ และงานวิจัยที่เกี่ยวข้องมาผสมผสานกันเป็นแนวทางในการศึกษา แล้วใช้ความรู้ทางด้านผังเมืองและสถิติเป็นตัววิเคราะห์ เนื่องจากอาชญากรรมเป็นลักษณะหนึ่งของพฤติกรรมมนุษย์ ผู้วิจัยจึงต้องการศึกษาว่าสภาพแวดล้อมของชุมชนและอาคาร เช่น การวางผัง, ขนาดชุมชน, ขนาดของกลุ่มที่ใช้ทางเข้าออกร่วมกัน, ขนาดที่อยู่อาศัย เป็นต้น ว่ามีลักษณะอย่างไร สอดคล้องหรือเอื้ออำนวยต่อการเกิดอาชญากรรมอย่างไร ซึ่งโดยส่วนใหญ่ที่อยู่อาศัยจะมีลักษณะทางกายภาพที่เอื้ออำนวยต่อการเกิดอาชญากรรมได้มากกว่าที่อาคารประเภทอื่นๆ และมีปัญหาหรือข้อจำกัดในการติดตั้งอุปกรณ์และยามรักษาความปลอดภัย จึงทำให้สภาพแวดล้อมของชุมชนมีส่วนสำคัญต่อการเกิดอาชญากรรม และการควบคุมอาชญากรรม ในการศึกษาได้เลือกตัวอย่าง ซึ่งเป็นผู้เสียหายในคดีประทุษร้ายต่อทรัพย์จากชุมชนต่างๆ ในพื้นที่เขตบางเขนจำนวน 310 ราย โดยใช้แบบสอบถามและแบบสังเกตการณ์ เป็นเครื่องมือในการเก็บรวบรวมข้อมูล

สำหรับลักษณะคดีอาชญากรรมในการศึกษานี้ เป็นคดีอาชญากรรมประเภทประทุษร้ายต่อทรัพย์ ได้แก่ คดีลักทรัพย์ คดีโจรกรรมรถยนต์/รถจักรยานยนต์ คดีวิ่งราวทรัพย์ คดีชิงทรัพย์ และคดีปล้นทรัพย์ เนื่องจากเป็นคดีอาชญากรรมที่ไม่มีเงื่อนงำและเกิดจากการฉกฉวยโอกาสมากที่สุด จึงมีส่วนสัมพันธ์กับสภาพแวดล้อมมากที่สุด โดยมีลักษณะของการประกอบอาชญากรรมเฉพาะขอบเขตของละแวกบ้านนั้นๆ หรือภายในบริเวณเคหะสถานทั้งใน เวลากลางวันและกลางคืน โดยเลือกศึกษาพื้นที่เขตบางเขนเป็นกรณีศึกษา

เนื่องจากเป็นย่านที่มีการใช้ที่ดินหลากหลาย มีการเปลี่ยนแปลงการใช้ที่ดินอย่างรวดเร็ว และเป็นพื้นที่ที่มีคดีอาชญากรรมประเภทประทุษร้ายต่อทรัพย์เกิดขึ้นสูงเขตหนึ่งในกรุงเทพมหานคร

วัตถุประสงค์งานวิจัย

1. ศึกษาเหตุและปัจจัยที่เกี่ยวข้องกับการเกิดอาชญากรรม ภายใต้ระบบพลวัตของสังคมเมือง
2. เพื่อศึกษาถึงการมีสหสัมพันธ์ระหว่างสภาพแวดล้อมทางกายภาพของชุมชนประเภททาวน์เฮ้าส์ในเขตชานเมืองกรุงเทพมหานครกับการเกิดคดีอาชญากรรมประเภทประทุษร้ายต่อทรัพย์
3. เพื่อนำผลที่ได้จากการศึกษา มาเป็นแนวทางในการวางแผนป้องกันอาชญากรรมประเภทประทุษร้ายต่อทรัพย์

วิธีการดำเนินงานวิจัย

โดยนำผลจากการศึกษาในแนวทางที่หนึ่งและแนวทาง ที่สองมาปรับให้เป็นแนวทางเดียวกัน เพื่อให้เกิดความสัมฤทธิ์ผลในการป้องกันอาชญากรรม โดยประกอบด้วยขั้นตอน ดังนี้

1. ทบทวนวรรณกรรมผลการศึกษานักวิชาการในด้านต่างๆ ที่เกี่ยวข้อง เพื่อกำหนดให้เป็นกรอบแนวความคิดในการวิจัย
2. กำหนดพื้นที่ศึกษาสำหรับการเก็บรวบรวมข้อมูล ซึ่งในการศึกษาต้องอาศัยการเก็บรวบรวมข้อมูลระดับปฐมภูมิ เพื่อทราบถึงลักษณะข้อมูลสภาพแวดล้อมของชุมชนและลักษณะที่เกี่ยวข้องกับอาชญากรรมที่กลุ่มตัวอย่างประสบ และเพื่อให้ได้ตัวแทนที่เหมาะสม ผู้วิจัยจึงได้เลือกที่อยู่อาศัยในพื้นที่เขตบางเขนเป็นการกรณีศึกษา
3. กำหนดกรอบแนวความคิดและตัวแปรที่ใช้ในการวิจัย ซึ่งได้แก่ ตัวแปรอิสระ (Independent

Variable) และตัวแปรตาม (Dependent Variable) โดยตัวแปรตามในที่นี้ ได้แก่ การเกิดคดีอาชญากรรม ประเภทประทุษร้ายต่อทรัพย์สิน ส่วนตัวแปรอิสระในที่นี้ ได้แก่ ลักษณะทางกายภาพของชุมชน ประเภทที่พักอาศัย

4. สร้างเครื่องมือเก็บข้อมูลที่เป็นแบบสอบถาม และแบบสังเกตการณ์ โดยอาศัยกรอบแนวความคิดจากการทบทวนวรรณกรรม ซึ่งเครื่องมือดังกล่าว จะนำไปใช้รวบรวมข้อมูลภาคสนามจากหมู่บ้าน จัดสรรที่ได้ทำการคัดเลือกแล้ว

5. ดำเนินการเก็บข้อมูลภาคสนามกับกลุ่มประชากรเป้าหมาย ซึ่งเป็นผู้อยู่อาศัยในชุมชน ประเภทที่พักอาศัยที่เคยประสบคดีประทุษร้ายต่อทรัพย์สิน เพื่อความแม่นยำของข้อมูล หากมีข้อสงสัยต้องสอบถามกับกลุ่มประชากรเป้าหมาย และมีการถ่ายภาพหนึ่งบริเวณโดยรอบ โดยเฉพาะในจุดที่น่าสนใจ

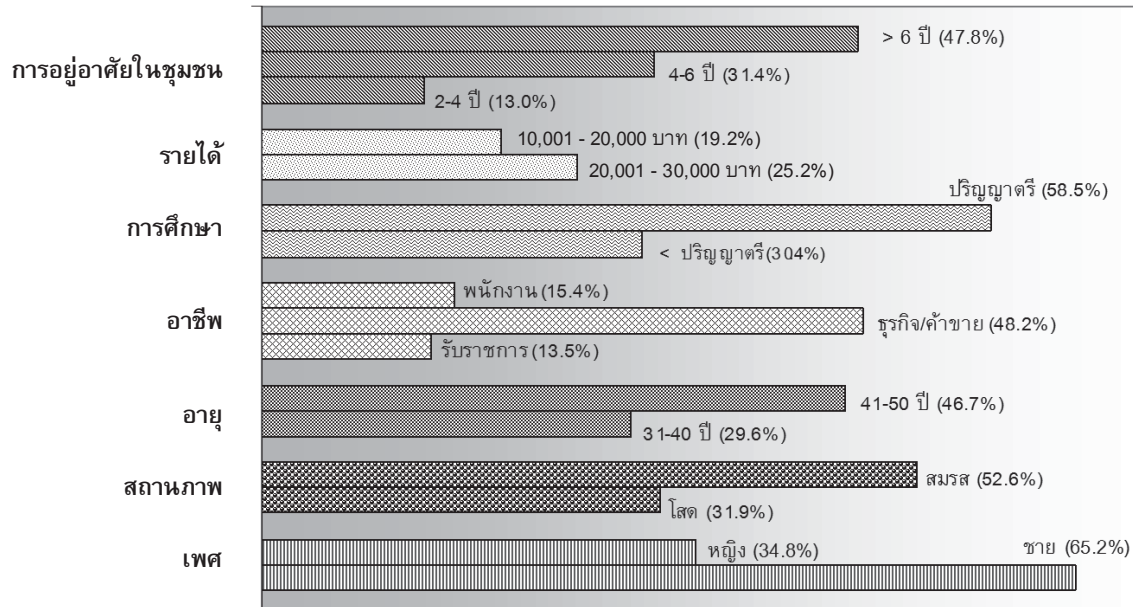
6. การวิเคราะห์ข้อมูล เมื่อรวบรวมข้อมูลเรียบร้อยแล้วจะนำมาลงรหัสและประมวลผล โดยใช้โปรแกรมสำเร็จรูป SPSS และใช้สถิติเชิงพรรณนา (Descriptive Statistic) ในการบรรยายคุณลักษณะโดยทั่วไปของกลุ่มตัวอย่าง

7. สรุปผลการวิจัย และการเสนอแนะแนวทางการป้องกันอาชญากรรม

ผลการวิจัยพบว่า

จากผลการศึกษา พบว่า กลุ่มตัวอย่างที่ประสบคดีประทุษร้ายต่อทรัพย์สินส่วนใหญ่เป็นเพศชาย (ร้อยละ 65.2) และส่วนใหญ่มีสถานภาพสมรส (ร้อยละ 52.6) รองลงมาในสัดส่วนประมาณหนึ่งในสามเป็นโสด (ร้อยละ 31.9) โดยกลุ่มที่มีอายุอยู่ในช่วง 41-50 ปี มีมากที่สุด (ร้อยละ 46.7) รองลงมาอยู่ในช่วง 31-40 ปี (ร้อยละ 29.6) ในด้านระดับการศึกษา พบว่า ส่วนใหญ่มีการศึกษาอยู่ในระดับชั้นปริญญาตรี (ร้อยละ 58.5) และต่ำกว่าปริญญาตรี (ร้อยละ 30.4) และส่วนใหญ่ประกอบอาชีพ เป็นนักธุรกิจหรือประกอบอาชีพค้าขาย (ร้อยละ 48.2) รองลงมาเป็นพนักงานบริษัท (ร้อยละ 15.4) และรับราชการ/พนักงานรัฐวิสาหกิจ (ร้อยละ 13.5) ตามลำดับ โดยมีรายได้อยู่ระหว่าง 20,001-30,000 บาท (ร้อยละ 25.2) รองลงมาได้รายได้ระหว่าง 10,001-20,000 บาท (ร้อยละ 19.2) และ 30,001-40,000 บาท (ร้อยละ 19.0) ตามลำดับ โดยส่วนใหญ่มีระยะเวลาการอยู่อาศัยในชุมชนตั้งแต่ 6 ปี ขึ้นไป (ร้อยละ 47.8) รองลงมาอยู่ระหว่าง 4-6 ปี (ร้อยละ 31.4) และระหว่าง 2-4 ปี (ร้อยละ 13.0) ตามลำดับ

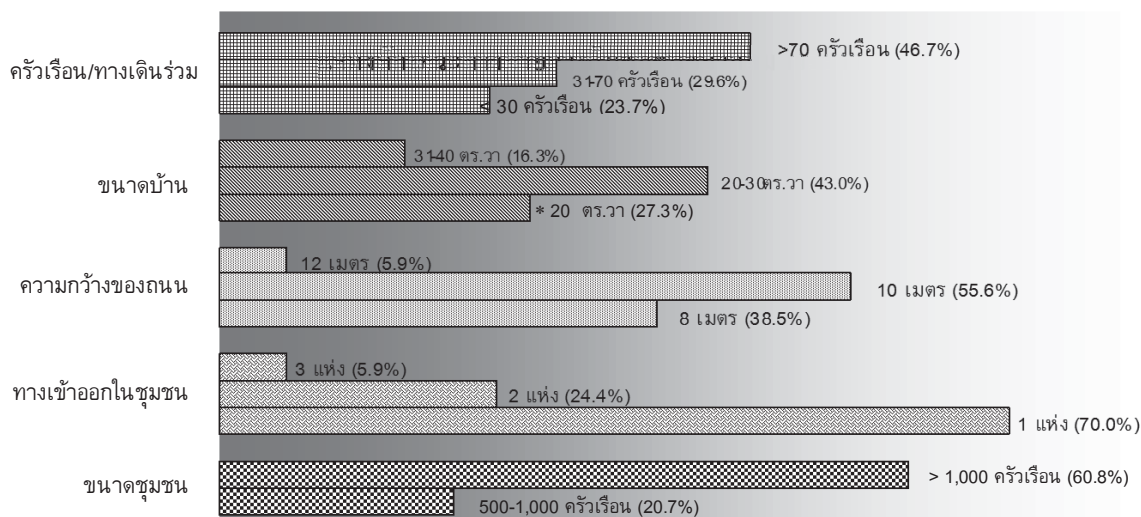
แสดงลักษณะทางด้านประชากรของกลุ่มตัวอย่าง



ในด้านลักษณะทางกายภาพในชุมชนของกลุ่มตัวอย่าง พบว่าส่วนใหญ่อาศัยอยู่ในชุมชนที่มีขนาดมากกว่า 1,000 ครัวเรือน (ร้อยละ 60.8) รองลงมาอาศัยอยู่ในชุมชนที่มีขนาด 500-1,000 ครัวเรือน (ร้อยละ 20.7), ส่วนใหญ่ประมาณร้อยละ 70.0 มีจำนวนทางเข้าออกในชุมชนจำนวน 1 แห่ง รองลงมาตามลำดับมีจำนวนทางเข้าออก 2 แห่ง และ 3 แห่ง (ร้อยละ 24.4 และ 5.9) และส่วนใหญ่ มีความกว้างของถนน 10 เมตร (ร้อยละ 55.6) รองลงมา มีความกว้างของถนน 8 เมตรและ 12 เมตร ตามลำดับ (ร้อยละ 38.5 และ 5.9)

ในส่วนขนาดของที่อยู่อาศัย พบว่า ส่วนใหญ่มีขนาดที่อยู่อาศัยระหว่าง 20-30 ตารางวา (ร้อยละ 43.0) รองลงมาตามลำดับ มีขนาดที่อยู่อาศัยไม่เกิน 20 ตารางวา และ 31-40 ตารางวา (ร้อยละ 27.3 และ 16.3) และในส่วนของจำนวนครัวเรือนต่อทางเดินร่วมหรือขนาดของกลุ่ม พบว่า ส่วนใหญ่มีจำนวนครัวเรือนต่อทางเดินร่วมหรือขนาดของกลุ่มมากกว่า 70 ครัวเรือน (ร้อยละ 46.7) รองลงมา มีจำนวนครัวเรือนต่อทางเดินร่วมอยู่ระหว่าง 31-70 ครัวเรือน (ร้อยละ 29.6) และไม่เกิน 30 ครัวเรือน (ร้อยละ 23.7) ตามลำดับ

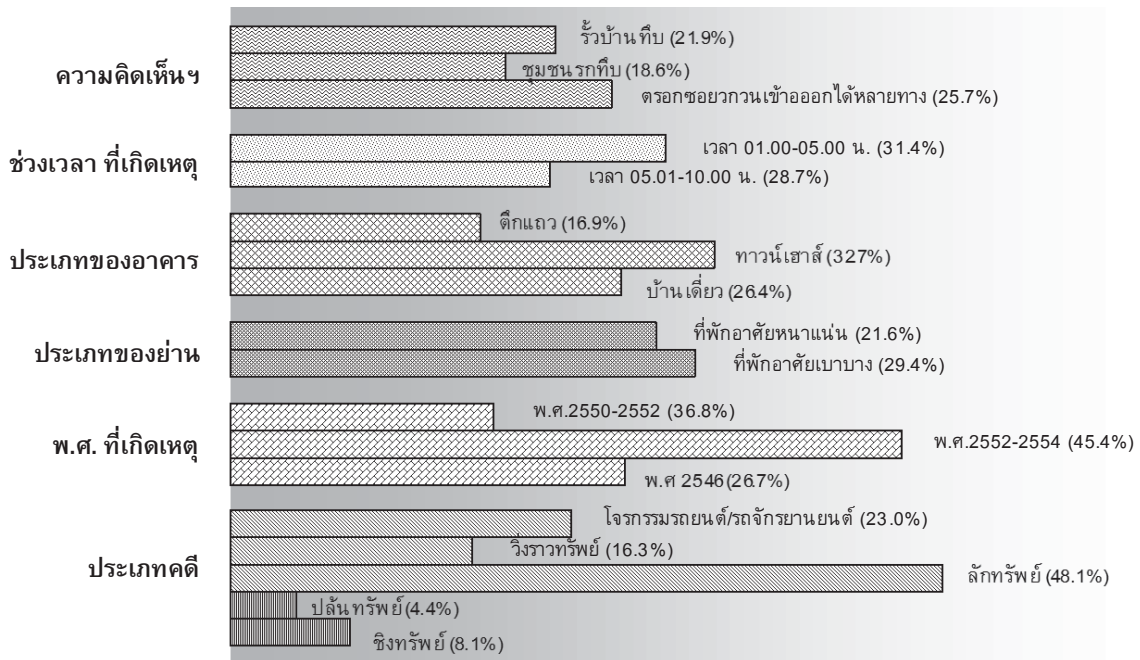
แสดงลักษณะทางกายภาพในชุมชนของกลุ่มตัวอย่าง



ในด้านลักษณะคดีอาชญากรรมที่กลุ่มตัวอย่างประสบพบว่า ส่วนใหญ่ประสบคดีประเภทไม่อุกฉกรรจ์ (ร้อยละ 87.4) โดยมีคดีลักทรัพย์เกิดขึ้นมากที่สุด (ร้อยละ 48.1) รองลงมา เป็นคดีโจรกรรมรถยนต์/รถจักรยานยนต์ (ร้อยละ 23.0) และคดีวิ่งราวทรัพย์ (ร้อยละ 16.3) และมีคดีประเภทอุกฉกรรจ์เกิดขึ้นร้อยละ 12.5 ได้แก่ คดีชิงทรัพย์ (ร้อยละ 8.1) และคดีปล้นทรัพย์ (ร้อยละ 4.4) ส่วนใหญ่เกิดเหตุในช่วงเวลาระหว่าง 01.00-05.00 น. (ร้อยละ 31.4) รองลงมาเกิดเหตุในช่วงเวลาระหว่าง 05.01-10.00 น. (ร้อยละ 28.7) ส่วนใหญ่ประสบอาชญากรรมในช่วงปี พ.ศ. 2552-2554 (ร้อยละ 45.4) รองลงมา ประสบเหตุในช่วงปี พ.ศ. 2550-2552 (ร้อยละ 26.7) และในปี พ.ศ.2555 (ร้อยละ 17.8) ตามลำดับ

ในส่วนประเภทอาคารที่เกิดเหตุ พบว่าส่วนใหญ่เป็นทาวน์เฮ้าส์ (ร้อยละ 32.7) รองลงมา ตามลำดับ เป็นบ้านเดี่ยว (ร้อยละ 26.4) และตึกแถว/อาคารพาณิชย์ (ร้อยละ 16.9) สำหรับประเภทการใช้ที่ดินของย่านที่เกิดอาชญากรรมพบว่า ส่วนใหญ่เป็นย่านที่อยู่อาศัยเบาบาง (ร้อยละ 29.4) รองลงมา เป็นย่านที่อยู่อาศัยหนาแน่น (ร้อยละ 21.6) และย่านพาณิชย์กรรม (ร้อยละ 19.8) ตามลำดับ และในด้านความคิดเห็นเกี่ยวกับสาเหตุของการเกิดอาชญากรรม พบว่า กลุ่มตัวอย่างส่วนใหญ่ มีความเห็นว่าเกิดจากการที่ชุมชนมีตรอกซอยที่วกวนและเข้าออกได้หลายทาง (ร้อยละ 25.7) รองลงมา เห็นว่าเกิดจากรั้วบ้านที่บอบสลายตา (ร้อยละ 21.9) และความรกทึบของชุมชน (ร้อยละ 18.6) ตามลำดับ

แสดงลักษณะคดีอาชญากรรมที่กลุ่มตัวอย่างประสบ



จากลักษณะคดีที่เกิดขึ้นแสดงให้เห็นว่า ลักษณะทางกายภาพมีส่วนเกี่ยวข้องกับการเกิดคดีอาชญากรรม เนื่องจากกลุ่มตัวอย่างประสบคดีที่เกิดจากการฉกฉวยโอกาสมากที่สุดคือคดีลักทรัพย์ และคดีโจรกรรมรถยนต์/รถจักรยานยนต์ ซึ่งโดยลักษณะของคดีลักทรัพย์และคดีโจรกรรมรถยนต์/รถจักรยานยนต์แล้ว คนร้ายจะเลือกประกอบอาชญากรรมในช่วงเวลาที่ปลอดภัยคน ดังนั้น คนร้ายจึงมักจะเลือกลักทรัพย์ในเวลากลางวัน ซึ่งเป็นช่วงที่คนไปทำงานนอกบ้าน โดยจะเลือกจับแะหรือบุกกรุกในส่วนของบ้านที่ปิดบังสายตาจากภายนอก แล้วคนร้ายอาจจะเข้าโจรกรรมรวดเร็วอีก 3-4 หลัง เนื่องจากทาวเฮอส์มีฝ้าเพดานที่สามารถทะลุติดต่อกันได้ทุกหลัง นอกจากนี้ในบางครั้งคนร้ายอาจไม่ได้ตั้งใจในการประกอบอาชญากรรม หรือไม่ใช่คนร้ายโดยอาชีพ แต่เมื่อเห็นว่ามีโอกาสเหมาะสมจึงตัดสินใจกระทำผิด ทำให้คดีลักทรัพย์ในเคหะสถานมีโอกาสเกิดขึ้น มากที่สุด

ส่วนคดีโจรกรรมรถยนต์/รถจักรยานยนต์นั้นมักเกิดเหตุนอกบ้านในเวลากลางคืนเป็น ส่วนใหญ่ โดยลักษณะของคดีเกิดจากการจอดรถทิ้งไว้นอกบ้านเวลากลางคืน ซึ่งทาวเฮอส์ โดยส่วนใหญ่แล้วสามารถจอดรถได้เพียง 1 คัน จึงต้องจอดรถทิ้งไว้บริเวณถนนนอกบ้านจึงถูก คนร้ายโจรกรรมไปได้อย่างง่ายดาย

ในคดีประเภทไม่ออกฉกรรจ์อีกคดีหนึ่งคือคดีวึงร้าวทรพย์นั้น ตามกฎหมายเป็นการลักทรัพย์ โดยการฉกฉวยเอาซึ่งหน้า เช่น การกระชากสร้อย การฉกกระเป๋าเงิน เป็นต้น โดยลักษณะของคดีมักเกิดเหตุนอกบ้าน คนร้ายจะออกมาตระเวนหาเหยื่อซึ่งส่วนใหญ่เป็นผู้หญิง เมื่อสบโอกาาก็จะฉกฉวยเอาทรัพย์สินนั้นซึ่งหน้าแล้วหลบหนีไป ซึ่งคดีวึงร้าวทรพย์เป็นคดี ประเภทไม่ออกฉกรรจ์ที่เกิดขึ้นน้อยกว่าคดีลักทรัพย์และคดีโจรกรรมรถยนต์/รถจักรยานยนต์

สำหรับคดีประเภทอุกฉกรรจ์ ได้แก่ คดีชิงทรัพย์และปล้นทรัพย์นั้น ตามกฎหมาย การชิงทรัพย์เป็นการใช้กำลังหรืออาวุธในการขู่ขู่ขู่เพื่อให้ได้มาซึ่งทรัพย์นั้น ส่วนการปล้นทรัพย์ เป็นการร่วมกันชิงทรัพย์ตั้งแต่ 3 คนขึ้นไป โดยลักษณะของคดีชิงทรัพย์หรือปล้นทรัพย์มักเกิด ขึ้นในบ้านและมีความประสงค์ต่อทรัพย์เป็นการเฉพาะราย ซึ่งคนร้ายมักสืบทราบมาว่าบ้านไหน มีทรัพย์สินที่มีมูลค่าอะไรบ้าง และมีการวางแผนศึกษาทางหนีที่ไล่ก่อนการประกอบอาชญากรรม จึงเป็นคดีที่เกิดจากการฉกฉวยโอกาสน้อยกว่าคดีประเภทไม่อุกฉกรรจ์ และเนื่องจากเป็นคดีที่มี ลักษณะอันเป็นข้อจำกัดหลายประการ เช่น กลุ่มคนร้ายมักเป็นผู้มีประวัติอาชญากรรมเคยก่อคดี มาก่อน มักมีการใช้อาวุธในการประกอบอาชญากรรม ทรัพย์สินที่ได้มาอาจไม่คุ้มค่าเหมือนการ ปล้นหรือชิงทรัพย์ธนาคารหรือร้านทอง เป็นคดีที่เป็นการเผชิญหน้ากันทำให้มีพยาน และเป็น คดีที่อุกอาจสะเทือนขวัญเจ้าหน้าที่ตำรวจให้ความสนใจ เป็นต้น จึงทำให้คดีชิงทรัพย์และปล้น ทรัพย์ในชุมชนที่ศึกษามีโอกาสเกิดขึ้นน้อยกว่าคดีประเภทไม่อุกฉกรรจ์

ผลการวิจัย

การศึกษานี้เป็นการศึกษาเบื้องต้นถึงความสัมพันธ์ระหว่างสภาพแวดล้อมของชุมชน ที่มีผลต่อการเกิดคดีอาชญากรรมประเภทประทุษร้ายต่อทรัพย์ เพื่อนำไปเป็นส่วนหนึ่งในการวางแผนป้องกันอาชญากรรม โดยเฉพาะในชุมชนที่พักอาศัยซึ่งมักประสบปัญหาอาชญากรรมประเภทประทุษร้ายต่อทรัพย์ โดยเฉพาะในชุมชนที่ชุมชนให้สามารถทำหน้าที่ของตนเองในการ ควบคุมอาชญากรรม และสอดคล้องประสานกับการปฏิบัติการของเจ้าหน้าที่ตำรวจ เช่น การจัดอัตรา กำลังสายตรวจ เป็นต้น ทั้งนี้เพื่อเป็นการตัดช่องโอกาสของการเกิดอาชญากรรม ซึ่งแม้ว่าจะไม่ใช่ การแก้

ปัญหาที่ได้ผลอย่างจริงจัง แต่ก็เป็น การป้องกันปัญหาได้ในระดับหนึ่ง เนื่องจากการเกิด อาชญากรรมเป็นผลร่วมกันของปัจจัยต่างๆ หลายประการ ซึ่งการแก้ไขปัญหาอาชญากรรมให้ได้ ผลอย่างจริงจังนั้น ต้องได้รับการแก้ไขในหลายๆ ส่วนของสถาบันต่างๆ และต้องได้รับความร่วม มือจากทุกฝ่าย เริ่มตั้งแต่สถาบันครอบครัว การศึกษา สื่อมวลชน ฯลฯ ตลอดจนถึงรัฐบาล จึงเป็นเรื่องที่ค่อนข้างยากและต้องใช้ระยะเวลายาวนาน ดังนั้น การป้องกันอาชญากรรมโดยการ ตัดช่องโอกาสจากสภาพแวดล้อม จึงเป็นแนวทางหนึ่งในการป้องกันอาชญากรรมที่น่าสนใจ ซึ่ง การดำเนินการไปพร้อมกับ การแก้ไขปัญหาในระดับมหภาค เช่น สภาพเศรษฐกิจ สังคม การเมือง วัฒนธรรม การศึกษา สื่อสารมวลชน ฯลฯ เป็นต้น ก็จะทำให้การป้องกันอาชญากรรมสัมฤทธิ์ผล ยิ่งขึ้น เนื่องจากปัจจัยดังกล่าวมีผลกระทบต่อความคิดจิตใจของบุคคลให้มีพฤติกรรมอาชญากรรม ซึ่งถือว่าเป็นปัจจัยที่มีส่วนสัมพันธ์อย่างใกล้ชิดกับการเกิดอาชญากรรม อย่างไรก็ตามที่ได้จากการ ศึกษาในครั้งนี้ สามารถนำมาเป็นแนวทางในการวางแผนป้องกันอาชญากรรมประเภทประทุษร้าย ต่อทรัพย์ในชุมชนที่อยู่อาศัยได้ดังนี้

1. ในชุมชนขนาดใหญ่หรือชุมชนที่มีความหนาแน่นของประชากรสูง และในกลุ่มที่มีจำนวนครัวเรือนต่อทางเดินร่วมมากหรือกลุ่มที่มีขนาดใหญ่ สัดส่วนของคดีอาชญากรรมก็จะสูงขึ้นตาม ไปด้วย โดยเฉพาะคดีลักทรัพย์ คดีโจรกรรมรถยนต์ รถจักรยานยนต์ และคดีวิ่งราวทรัพย์ ตามลำดับ ดังนั้นในการวางแผนป้องกันอาชญากรรมและการจัดอัตรากำลังพล งบประมาณ และเครื่องมือเครื่องใช้ต่างๆ ก็ควรมีความสัมพันธ์และสอดคล้องกับปริมาณและลักษณะคดีอาชญากรรมที่อาจเกิดขึ้นได้

2. ในชุมชนที่เป็นทางผ่านมีทางเข้าออกหลายแห่ง หรือเป็นทางลัดเชื่อมต่อกับภายนอก จะมีสัดส่วนของคดีอาชญากรรมสูงขึ้นตามไปด้วย โดยเฉพาะคดีชิงทรัพย์และปล้นทรัพย์จะมีโอกาสเกิดขึ้นมากกว่าในชุมชนที่มีทางเข้าออกทางเดียว เนื่องจากเป็นการเปิดโอกาสให้คนร้ายสามารถเข้ามาสังเกตการณ์และหลบหนีได้สะดวกขึ้น ซึ่งผู้อยู่อาศัยควรเพิ่มความระมัดระวัง และในการปฏิบัติ การของเจ้าหน้าที่ควรให้ความสนใจเป็นพิเศษ เช่น เพิ่มความถี่ในการตรวจตราของสายตรวจ เป็นต้น

3. ชุมชนที่อยู่ในบริเวณที่มีการใช้ที่ดินลับสน เช่น อยู่ในบริเวณที่มีศูนย์การค้าขนาดใหญ่ บาร์ไนท์คลับ โรงงานอุตสาหกรรม อาคารสำนักงาน แหล่งเสื่อมโทรม หรือไซต์งานก่อสร้าง เป็นต้น ซึ่งควรให้ความสนใจสอดส่องดูแลเป็นพิเศษเนื่องจากในบริเวณที่มีการใช้ที่ดินลับสน ปะปนกัน เป็นการเปิดโอกาสให้มีการทำลายพื้นที่ทุติยภูมิโดยปริยาย ผู้อยู่อาศัยจะไม่สามารถควบคุมพื้นที่ ทุติยภูมิไว้สำหรับป้องกันตนเองและเพื่อนบ้านได้ โอกาสที่จะเกิดอาชญากรรมจึงมีมากขึ้น

4. ในการจัดสรรทรัพยากรที่มีอยู่ เช่น งบประมาณ กำลังพล และอุปกรณ์ต่างๆ เป็นต้น ควรให้มีความสัมพันธ์กับการกระจุกตัวของคดีที่เกิดขึ้น กล่าวคือ ถ้า 25% หรือ 50% ของคดี มีการกระจุกตัวอยู่ในพื้นที่ใดแล้ว ดังนั้น 25% หรือ 50% ของทรัพยากรที่มีอยู่ก็ควรที่จะกระจุก ตัวอยู่ในพื้นที่ดังกล่าวด้วย (ร.ต.ท.ญาณพลฯ 2525 : 213) ทั้งนี้เนื่องจากข้อจำกัดทางด้าน งบประมาณ ดังนั้นการใช้ทรัพยากรที่มีอยู่จึงควรเป็นไปอย่างประหยัด แต่ในขณะเดียวกันก็ต้อง ให้ได้ประสิทธิภาพสูงสุดด้วย การทุ่มเททรัพยากรลงไปในพื้นที่เล็กๆ ที่มีคดีกระจุกตัวหนาแน่น สูงนั้น ย่อมมีประสิทธิภาพและประสิทธิผล ในการป้องกันปราบปรามอาชญากรรม

สูงกว่าในพื้นที่ กว้างและมีคดีกระจายตัวมาก อีกทั้งยังอาจสามารถคาดคะเนถึงผลที่จะได้รับได้ว่า ถ้าจัดสรร 50% ของทรัพยากรลงไปในพื้นที่ที่มีคดีกระจุกตัวสูง 50% ของคดีที่เกิดขึ้นแล้ว น่าเชื่อว่าจะสามารถลด อาชญากรรมลงได้ไม่ต่ำกว่า 25% แต่ทั้งนี้ไม่ได้หมายความว่า จะละเลยพื้นที่ที่มีคดีกระจายตัวต่ำ ไปเสียหมด

5. ควรจัดให้มีสายตรวจเดินเท้า โดยเฉพาะในชุมชนหรือพื้นที่ที่ล่อแหลมต่อการเกิดอาชญากรรม หรือมีการเกิดอาชญากรรมสูง ซึ่งสายตรวจเดินเท้าสามารถตรวจตราได้อย่างละเอียดถี่ถ้วนยิ่งขึ้น เป็นการป้องกันอาชญากรรมที่ได้ผลอย่างประหยัด แต่ทั้งนี้ก็ขึ้นอยู่กับความพร้อม ทางด้านกำลังพลของเจ้าหน้าที่ตำรวจด้วย เนื่องจากสายตรวจเดินเท้าต้องใช้กำลังพลมากใน ขณะ ที่กรมตำรวจขาดแคลนกำลังเจ้าหน้าที่ อีกทั้งอำนาจหน้าที่ของเจ้าหน้าที่ตำรวจก็มีอยู่อย่างกว้างขวางกว่าการทำงานเฉพาะด้าน จึงเป็นข้อจำกัดในการจัดให้มีสายตรวจเดินเท้า

สรุปและอภิปรายผลการวิจัย

จากผลการเกิดศึกษา พบว่า แนวทางดังกล่าวเป็นแนวทางในการวางแผนป้องกันอาชญากรรมสำหรับชุมชนศึกษา และหน่วยงานที่เกี่ยวข้อง โดยเฉพาะเจ้าหน้าที่ตำรวจโดยเป็นการป้องกันอาชญากรรม ที่อาจจะ เกิดขึ้นในชุมชนที่มีข้อบกพร่องทางกายภาพ ดังนั้นการกำหนดแนวทางเพื่อแก้ไขข้อบกพร่อง ดังกล่าว โดยการลดโอกาสจากสภาพแวดล้อม ก็จะทำให้ การป้องกันอาชญากรรมสัมฤทธิ์ผลยิ่งขึ้น ซึ่งหลักการเบื้องต้นในการกำหนดลักษณะทางกายภาพเพื่อป้องกันอาชญากรรม คือ

1. มีการวางแผนการใช้ที่ดินให้เป็นสัดส่วนไม่ลับสนปะปนกัน เช่น ไม่มีศูนย์การค้าขนาดใหญ่

บาร์ในท์คลับ โรงงานอุตสาหกรรม หรืออาคารสำนักงาน เป็นต้น ติดกับอาคารบ้านเรือน เพื่อสงวนรักษาพื้นที่ที่ยุติภูมิไว้สำหรับป้องกันตนเองและเพื่อนบ้าน ทำให้ง่ายในการสอดส่องดูแล เป็นการลดช่องโอกาสในการประกอบอาชญากรรม ซึ่งหน่วยงานหรือองค์กรที่ควบคุมการใช้ที่ดิน ควรจะมีวัตถุประสงค์ร่วมกัน เพื่อให้การควบคุมและวางแผนการใช้ที่ดินเกิดประสิทธิภาพยิ่งขึ้น

2. สงวนรักษาการรวมตัวของความเป็นละแวกบ้านไว้ โดยไม่อนุญาตหรือปล่อยให้ถนนซอย ในชุมชนเป็นทางผ่านหรือเป็นทางลัดเชื่อมต่อกับภายนอกหรือมีทางเข้าออกหลายแห่งเพื่อรักษาความเป็นเอกเทศและกำหนดการใช้ประโยชน์เฉพาะบุคคลในละแวกบ้านนั้นๆ อันเป็นการป้องกันการเข้ามาของบุคคลแปลกหน้าซึ่งอาจเป็นอันตราย และเป็นการส่งเสริมการรวมตัวของ สมาชิกในชุมชน

3. ส่งเสริมให้สมาชิกในชุมชนสามารถควบคุมพื้นที่ที่ยุติภูมิในบริเวณชุมชนของตนได้ เช่น บริเวณทางเดินร่วม บริเวณทางเข้าออก ตลอดจนบริเวณที่ว่างของอาคารหรือชุมชน โดยการแบ่งพื้นที่ออกเป็นกลุ่มหรือเขต โดยมีเครื่องหมายหรือลักษณะการแบ่งกลุ่มที่แน่นอนชัดเจน

4. จัดให้มีการสอดส่องดูแลของสมาชิกในชุมชนต่อพื้นที่ที่ยุติภูมิ ทั้งภายในและภายนอกที่อยู่อาศัยเป็นไปอย่างธรรมชาติ โดยการออกแบบให้ช่องเปิดหรือหน้าต่างของระเบียง ห้องรับแขก ห้องครัว มีขนาดที่เหมาะสมและหันไปสู่อบริเวณดังกล่าว ซึ่งจะทำให้พื้นที่ที่ยุติภูมิของชุมชนอยู่ภายใต้การสอดส่องดูแลเป็นพื้นที่ป้องกันตนเอง (Defensible Space)

5. จัดให้มีสโมสร สนามกีฬา สนามเด็กเล่น หรือสวนสาธารณะ เป็นพื้นที่นันทนาการ สำหรับชุมชน (Recreation Space) เพื่อให้สมาชิก

ในชุมชนได้พักผ่อนหย่อนใจ ออกกำลังกาย หรือพบปะสังสรรค์กัน เป็นการเสริมสร้างให้เกิดความคุ้นเคยกันระหว่างผู้อยู่อาศัยในชุมชน อันจะทำให้การสอดส่องดูแลเป็นไปได้อย่างยิ่งยั้ง เมื่อมีบุคคลแปลกหน้าเข้ามาในชุมชน อีกทั้งยังเป็นสถานที่ให้เด็ก ๆ สามารถเล่นได้อย่างปลอดภัย

6. กำหนดให้แต่ละกลุ่มของที่อยู่อาศัยมีจำนวนครัวเรือนต่อทางเดินร่วม และมีขนาดทางเท้าที่เหมาะสมต่อการเกิดกิจกรรมทางสังคมและความสามารถในการแยกแยะหรือจดจำกันได้ของผู้อยู่อาศัย โดยจำนวนครัวเรือนต่อทางเดินร่วมหรือขนาดของกลุ่มควรอยู่ระหว่าง 10-15 ครัวเรือน และทางเท้าควรมีขนาดอยู่ระหว่าง 25-30 ฟุต หรือ 7.5- 9 เมตร

7. หลีกเลี่ยงการปล่อยให้พื้นที่หรือบริเวณที่ขาดประโยชน์การใช้สอยที่แน่นอน และบริเวณมุมอับสายตาต่างๆ ซึ่งจะทำให้เกิดพื้นที่ที่ไม่มีเจ้าของ ขาดการสอดส่องดูแล เป็นโอกาสให้คนร้ายแฝงตัวเข้ามาในชุมชนได้โดยง่าย

8. จัดให้มีแสงสว่างอย่างเพียงพอ เพื่อเพิ่มอำนาจการสอดส่องดูแล (Surveillance) โดยเฉพาะในพื้นที่สาธารณะและบริเวณอับสายตาในชุมชน ซึ่งคนร้ายอาจอาศัยช่องโอกาสเข้ามา ประกอบอาชญากรรมได้

9. รั้วบ้านควรมีลักษณะโปร่งและปีนได้ยาก ซึ่งรั้วบ้านที่มีลักษณะโปร่งจะทำให้การสอดส่องดูแลของผู้อยู่อาศัยเป็นไปอย่างธรรมชาติ ผู้อยู่อาศัยสามารถสังเกตตรวจตราซึ่งกันและกันได้โดยง่าย ส่วนรั้วบ้านที่มีลักษณะทึบเป็นการปิดบังสายตาจากภายนอก จะทำให้เพื่อนบ้านไม่สามารถสังเกตเห็นเมื่อมีคนร้ายเข้าไปในบริเวณบ้าน สำหรับในส่วนของรั้วบ้านที่ปีนได้ยากเป็นการ ขัดขวางการทำงานของคนร้าย

การควบคุมอาชญากรรมจากสภาพแวดล้อม เป็นเพียงแนวทางหนึ่งในการแก้ไขปัญหา อาชญากรรม ซึ่งสามารถช่วยบรรเทาปัญหาได้ในระดับหนึ่ง เท่านั้น การแก้ไขปัญหาอาชญากรรม ให้ได้ผลอย่างจริงจังนั้น จำเป็นต้องอาศัยความต่อเนื่องกันอย่างเป็นระบบ และมีการแก้ไขปัญหาร่วม กันในหลายๆ ส่วนของสถาบันต่างๆ ควบคู่กันไป โดยเฉพาะปัจจัย ซึ่งมีส่วนสัมพันธ์อย่างใกล้ชิด กับการเกิดอาชญากรรม เช่น ครอบครัว เศรษฐกิจ สังคม สื่อสารมวลชน การศึกษา ฯลฯ เป็นต้น โดยเฉพาะอย่างยิ่งปัจจัย จากสื่อสารมวลชนและระบบกระบวนการยุติธรรม เป็นสิ่งที่ควรได้รับการ แก้ไขโดยเร่งด่วนและ อย่างจริงจังให้มากกว่าที่เป็นอยู่ในปัจจุบัน เนื่องจาก พบว่าพฤติกรรมบุคคล โดยเฉพาะเด็กและเยาวชน มีการประกอบอาชญากรรมจากการเรียนรู้ หรือ การนำเสนอของสื่อสาร มวลชนในรูปแบบต่างๆ บ่อยครั้งขึ้น เช่น การเลียนแบบภาพยนตร์ โฆษณา หรือภาพข่าวต่างๆ ฯลฯ ทำให้เกิดการเรียนรู้ ในสิ่งที่ไม่ดี เกิดทัศนคติหรือค่านิยมผิดๆ เป็นแรง จูงใจให้บุคคลมี พฤติกรรมอาชญากรรมได้ ดังเช่น “คนร้ายขูดุโม่จิ้งเข้าไปเจาะเซฟของธนาคารได้ สำเร็จ เพราะเลียน แบบมาจากภาพยนตร์ฝรั่ง” หรือ “วัยรุ่นควงปืนบุกเดี่ยวเข้าชิงทรัพย์ปั้มน้ำมัน สารภาพว่าเลียน แบบมาจากภาพยนตร์ เป็นต้น

ข้อเสนอแนะ

ปัญหาอาชญากรรมเหล่านี้ เกิดขึ้นจากการ ได้เรียนรู้หรือเลียนแบบในสิ่งผิดๆ ที่ปะปนมา กับสื่อสารมวลชนในรูปแบบต่างๆ สอดคล้อง กับ “ทฤษฎีความสัมพันธ์ของความแตกต่าง (Differential Association)” ของ ซัทเทอร์แลนด์ (Edwin H. Sutherland) ที่ว่าพฤติกรรมอาชญากรรมหรือการเป็นอาชญากรเป็นสิ่งที่เกิดขึ้นจากการ

เรียนรู้ หรือเลียนแบบโดยการติดต่อสื่อสารต่างๆ ยิ่งมีความเจริญก้าวหน้าทางเทคโนโลยีมากขึ้นเท่าใด โอกาสที่เด็กและเยาวชนจะได้รับรู้ในสิ่งผิดๆ หรือไม่เหมาะสมก็มีมากขึ้น ดังเช่น ภาพโป๊เปลือย ที่อยู่ในระบบอินเทอร์เน็ต เป็นต้น เด็กและเยาวชน ยังขาดวิจารณญาณในการเรียนรู้ อาจนิยมหรือ ชื่นชมในสิ่งผิดๆ ได้ ซึ่งการนำ เสนอโดยขาดการ ไตร่ตรอง หรือขาดความรับผิดชอบต่อสังคม อาจ นำผลร้ายมาสู่สังคมได้อย่างคาดไม่ถึง ดังนั้น หน่วยงานที่เกี่ยวข้องกับการสื่อสารมวลชนทั้ง ภาครัฐและเอกชนควรร่วมมือกัน หาแนวทาง ในการนำเสนอของสื่อสารมวลชนในสิ่งที่ไม่เหมาะสม หรืออาจช่วยต่อพฤติกรรมบุคคล โดยเฉพาะในเด็ก และเยาวชน ก็อาจบรรเทาปัญหาอาชญากรรม ให้ลดลงได้

สำหรับในส่วน of ระบบกระบวนการ ยุติธรรมนั้น (ตำรวจ อัยการ ศาล ราชทัณฑ์) ยังขาดวัตถุประสงค์ร่วมกันในการแก้ไขปัญหา อาชญากรรม ทำให้การแก้ไขปัญหาอาชญากรรม ไม่ได้ผล โดยเฉพาะในส่วน of ราชทัณฑ์นั้น ยังไม่สามารถทำให้ผู้ที่เคยต้องโทษไม่กลับมา ประกอบ อาชญากรรมได้ทั้งหมด จะเห็นว่ามีผู้ร้าย หน้าเดิมกลับมาประกอบอาชญากรรมซ้ำอยู่เสมอๆ และในบางครั้งก็มีวิธีการประกอบอาชญากรรม ที่แยบยลซับซ้อน หรือมีความเหี้ยมโหดยิ่งขึ้น กว่าเดิมซึ่งในแต่ละปีจะมีผู้พ้นโทษออกมาเป็น จำนวนมาก ถ้าบุคคลเหล่านี้ไม่สามารถเลิกพฤติกรรม อาชญากรรมได้ ก็จะกลับมาสร้างปัญหาให้กับสังคมอีก ดังนั้นจึงควรมีมาตรการในการคุมประพฤติ ให้ผู้ที่ พ้นโทษออกมาแล้วไม่กลับมาก่อคดีซ้ำอีก ในที่สุด เมื่อปัญหาดังกล่าวได้รับการแก้ไขอย่าง ต่อเนื่อง ก็จะทำให้ปัญหาอาชญากรรมบรรเทาเบาบางลง นำมาซึ่งความสงบสุขสู่สังคมในที่สุด

กิตติกรรมประกาศ

งานวิจัยนี้ได้รับทุนสนับสนุนจากกองทุนวิจัย มหาวิทยาลัยราชภัฏพระนคร และขอขอบคุณสำนักงานตำรวจแห่งชาติได้ให้ข้อมูลในการทำวิจัย

รวมทั้งสาขาวิชาสถาปัตยกรรม ครอบคลุมเทคโนโลยีอุตสาหกรรม ที่ได้วิเคราะห์เครื่องมือและอุปกรณ์งานวิจัย

บรรณานุกรม

- ชาวลิต ยอดมณี พล.ต.ต., คำบรรยายปัญหาหาเสพติดให้โทษ, 3 ตุลาคม 2527, เอกสารโรเนียว
ชาย เสวกุล พล.ต.ต., อาชญาวิทยาและทัณฑ์วิทยา (กรุงเทพมหานคร; โรงพิมพ์มหาวิทยาลัย
ธรรมศาสตร์, 2517)
- จิรพรรณ กาญจนจิตรา, ระเบียบวิธีการวิจัยขั้นสูงทางสังคมวิทยา-มานุษยวิทยา, พิมพ์ครั้งที่สอง
(กรุงเทพมหานคร; หนังสือประกอบการสอนวิชา So 452 มหาวิทยาลัยรามคำแหง 2530)
- เจียมจิตร ดวงอุไร, ร.ต.ท.หญิง, การศึกษาความสัมพันธ์ของสภาวะแวดล้อมทางกายภาพกับการเกิด
คดีอาชญากรรม กรณีศึกษาเขตสถานีตำรวจนครบาลบางซื่อ (วิทยานิพนธ์ปริญญาโทมหาบัณฑิต
สาขาการวางแผนภาคและเมือง คณะสถาปัตยกรรมศาสตร์ จุฬาลงกรณ์มหาวิทยาลัย, 2532)
- ญาณพล ยิ่งยืน, ร.ต.ท., การศึกษาทางด้านนิเวศวิทยาเพื่อการวางแผนป้องกันอาชญากรรม
ในเขตกรุงเทพมหานคร (ฝั่งพระนคร) (วิทยานิพนธ์ปริญญาโทมหาบัณฑิตสาขาการวางแผน
ภาคและเมือง คณะสถาปัตยกรรมศาสตร์ จุฬาลงกรณ์มหาวิทยาลัย, 2524)
- พรเพ็ญ เพชรสุขศิริ, สถิติเบื้องต้นสำหรับการวิจัยทางการบริหาร, พิมพ์ครั้งที่สอง (กรุงเทพมหานคร;
สถาบันบัณฑิตพัฒนบริหารศาสตร์, 2538)
- ผจงจิตต์ อธิคมนันท์, สังคมวิทยาว่าด้วยอาชญากรรมและการลงโทษ (กรุงเทพมหานคร; หนังสือ
ประกอบการสอนวิชา So 303 มหาวิทยาลัยรามคำแหง ,
- วิเชียร เกตุสิงห์, หลักการสร้างและวิเคราะห์เครื่องมือที่ใช้ในการวิจัย (กรุงเทพมหานคร; สำนักพิมพ์
ไทยวัฒนาพานิช, 2530)
- วิเชียร เกตุสิงห์, สถิติวิเคราะห์สำหรับการวิจัย, พิมพ์ครั้งที่สอง (กรุงเทพมหานคร; สำนักงาน
คณะกรรมการการศึกษาแห่งชาติ สำนักนายกรัฐมนตรี, 2532)
- วิไล วงศ์สืบชาติ, สภาวะแวดล้อมเพื่อคุณภาพชีวิต; วารสารประชากรศาสตร์ ปีที่ 8 ฉบับที่ 2
กันยายน 2535
- วิไล วงศ์สืบชาติ, การมีลักษณะแบบเมือง: จากอดีตสู่อนาคต; วารสารประชากรศาสตร์ ปีที่ 9
ฉบับที่ 1 มีนาคม 2536
- วินัส พิษวณิชย์, สถิติสำหรับนักสังคมศาสตร์, พิมพ์ครั้งที่เจ็ด (กรุงเทพมหานคร; คณะวิทยาศาสตร์
และเทคโนโลยี มหาวิทยาลัยธรรมศาสตร์, 2537)

- มานพ พงศทัต, **ที่อยู่อาศัยและสภาพแวดล้อมของชุมชนและเมือง**; เอกสารประกอบการสัมมนาเชิงวิชาการเรื่องแนวความคิดภูมิสถาปัตยกรรมกับโครงการที่อยู่อาศัย (จัดโดย นสพ.ฐานเศรษฐกิจ ๓๐ ศูนย์ประชุมแห่งชาติสิริกิติ์, 28 ตุลาคม 2537)
- มานพ พงศทัต, **แนวโน้มการพัฒนาที่อยู่อาศัย** (กรุงเทพมหานคร; เอกสารการสัมมนา, 2524)
- ศิริสมบุรณ์ สายโกสุม, **จิตวิทยาทั่วไป** (กรุงเทพมหานคร; หนังสือประกอบการสอนวิชา Pc 103 มหาวิทยาลัยรามคำแหง, 2536)
- สุชาติ ประสิทธิ์รัฐสินธุ์, **ระเบียบวิธีวิจัยทางสังคมศาสตร์** (กรุงเทพมหานคร; สถาบันบัณฑิตพัฒนบริหารศาสตร์, 2532)
- อดุลย์ เอี่ยมเกื้อกุล, ร.ต.ท., **การวางแผนพัฒนาเศรษฐกิจกับปัญหาอาชญากรรม กรณีศึกษาปัญหาเฉพาะประเทศไทย** (วิทยานิพนธ์ปริญญาโทมหาบัณฑิต สาขาการวางแผนพัฒนาเศรษฐกิจ คณะเศรษฐศาสตร์ มหาวิทยาลัยธรรมศาสตร์ 2519)
- เอกรินทร์ ลิกขากุล, ร.ต.ท., **ผลกระทบของสภาพแวดล้อมทางกายภาพในชุมชนประเภทที่อยู่อาศัยกับการเกิดคดีอาชญากรรม กรณีศึกษาของการประทุษร้ายต่อทรัพย์ในชุมชนในเขตพื้นที่รับผิดชอบสถานีตำรวจนครบาลสุทธิสาร** (วิทยานิพนธ์ปริญญาโทมหาบัณฑิต สาขาการวางแผนภาคและเมือง คณะสถาปัตยกรรมศาสตร์ จุฬาลงกรณ์มหาวิทยาลัย, 2546)
- Kan, Angela W.S., **A Study of Neighbourly Interaction in Public Housing: The Case of Hong Kong**, in *Public Housing in Hong Kong* ed. ,Luke S.W.Wong (Hong Kong: Heinemann Education Book,1978)
- Lynch, Kevin., **Site Planning** (2nd. ,ed.; Cambridge:The M.I.T. Press,1973)
- Newman, Oscar., **Defensible Space** (2nd. ed., New York: Macmillan publish Co. Inc.,1976)
- Likhirt Dhiravagin., **Political Attitudes of the Bureaveratic Elite and Modernization in Thailand**, Bangkok, Thai Watana Panich Co., Ltd., 1993