



การประชุมวิชาการนำเสนอผลงานวิจัยระดับชาติและนานาชาติ ครั้งที่ 15
 “Global Goals, Local Actions: Looking Back and Moving Forward 2022”
 วันที่ 21 มีนาคม พ.ศ. 2565

ความสัมพันธ์ของปัจจัยทางเศรษฐกิจและสังคมที่ส่งผลต่อการเกิดอาชญากรรมในประเทศไทย The Relationship between Socioeconomic Factors and Crime in Thailand

รัฐศานติ เพชรหมู¹

ภคพร วัฒนดำรงค์²

bhagaporn@nu.ac.th

¹นักศึกษาระดับปริญญาโท สาขาวิชาเศรษฐศาสตร์ มหาวิทยาลัยนเรศวร

ratsanti.55@gmail.com

²มหาวิทยาลัยนเรศวร

บทคัดย่อ

อาชญากรรมถือเป็นปัญหาสำคัญที่ทุกประเทศทั่วโลกให้ความสำคัญ นอกจากจะส่งผลกระทบต่อภาพรวมของความปลอดภัยและความมั่นคงภายในประเทศแล้ว ยังส่งผลในมิติทางเศรษฐกิจและสังคมอื่นด้วย เนื่องจากภาครัฐจำเป็นต้องจัดสรรงบประมาณเพื่อป้องกันและแก้ไขปัญหาการเกิดอาชญากรรม เป็นเหตุให้ไม่สามารถจัดสรรงบประมาณและทรัพยากรเพื่อใช้ในการพัฒนาคุณภาพชีวิตของประชากรในด้านอื่นๆ ได้อย่างมีประสิทธิภาพ งานวิจัยนี้ทำการศึกษาความสัมพันธ์ของปัจจัยทางเศรษฐกิจและสังคม ได้แก่ อัตราการว่างงาน, ผลิตภัณฑ์มวลรวมจังหวัดต่อหัว, สัดส่วนคนจน, การศึกษา, ร้อยละของประชากรที่ไม่ได้ถือสัญชาติไทย และนโยบายการบำบัดฟื้นฟูผู้ติดยาเสพติด โดยใช้ข้อมูลช่วงยาว (Panel Data) ระดับจังหวัด ตั้งแต่ปี พ.ศ.2550 – 2562 รวมทั้งสิ้น 13 ปี ในการวิเคราะห์โดยใช้สมการถดถอยภายใต้สมมติฐาน Fixed Effect Model ในการศึกษาอาชญากรรมโดยรวมในประเทศไทย ผลการศึกษาพบว่า เมื่ออัตราการว่างงานเพิ่มสูงขึ้นส่งผลให้เกิดอาชญากรรมโดยรวมเพิ่มขึ้นอย่างมีนัยสำคัญทางสถิติ และระดับการศึกษาที่เพิ่มสูงขึ้นส่งผลให้อาชญากรรมโดยรวมลดลงอย่างมีนัยสำคัญทางสถิติ

คำสำคัญ: อาชญากรรม, ปัจจัยทางเศรษฐกิจและสังคม

Abstract

Crime is the most important problem that all countries emphasize. Not only affect to domestic security and welfare but also impact on social and economy as the government need to allocate some budgets to prevent and solve crime. So the government cannot allocate budgets and resources to improve the quality of life of the population in other areas effectively. In this paper, we use the socioeconomic factors such as unemployment rate, GDP per capita, poverty incidence, education, non-Thai nationality per capita and Drug treatment policy in the provincial level data over the period 2007 – 2019 to estimate effect by Fixed



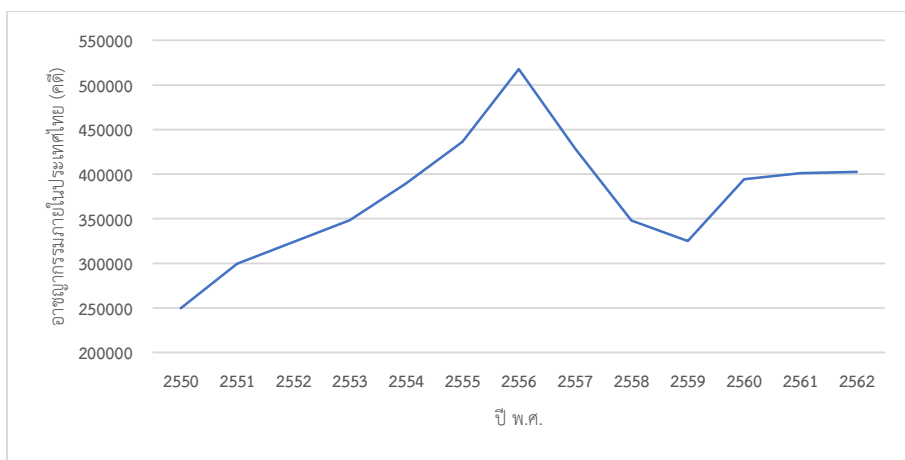
การประชุมวิชาการนำเสนอผลงานวิจัยระดับชาติและนานาชาติ ครั้งที่ 15
 “Global Goals, Local Actions: Looking Back and Moving Forward 2022”
 วันที่ 21 มีนาคม พ.ศ. 2565

effect model regression on crime in Thailand. We find significant effect of unemployment rate that increase crime rate and education can reduce crime.

Keywords: crime, socioeconomic factors

บทนำ

อาชญากรรม เป็นปัญหาสำคัญที่เกิดขึ้นในสังคม นอกจากจะเป็นการทำความผิดกฎหมายซึ่งขัดต่อความสงบเรียบร้อยของบุคคลในสังคมแล้ว ยังส่งผลกระทบต่อเศรษฐกิจและสังคมอีกด้วย ภาครัฐจึงต้องมีการจัดสรรงบประมาณและทรัพยากรบางส่วนไว้เพื่อป้องกันและแก้ไขปัญหาการเกิดอาชญากรรม ทั้งในส่วนของการทำงานของหน่วยงานหลักในกระบวนการยุติธรรม ได้แก่ ตำรวจ อัยการ ศาล กรมราชทัณฑ์ และหน่วยงานอื่น และในส่วนของ การป้องกันการเกิดอาชญากรรมในระดับพื้นที่ เช่น การติดตั้งกล้องโทรทัศน์วงจรปิดในสถานที่สำคัญ การรณรงค์และการประชาสัมพันธ์ เป็นต้น เป็นเหตุให้ไม่สามารถจัดสรรงบประมาณและทรัพยากรเพื่อใช้ในการพัฒนาคุณภาพชีวิตของประชากรในด้านอื่นๆ ได้อย่างมีประสิทธิภาพ ซึ่งเมื่อพิจารณาสถานการณ์การเกิดอาชญากรรมในภาพรวมของประเทศไทยพบว่า อาชญากรรมแนวโน้มสูงขึ้นตั้งแต่ปี พ.ศ.2550 - 2556 โดยขึ้นไปสูงสุดที่ 517,662 คดี ต่อมาในปี พ.ศ. 2557 อาชญากรรมได้ลดลงอย่างเห็นได้ชัดอยู่ที่ระดับ 325,000 คดี โดยสาเหตุส่วนหนึ่งมาจากการรัฐประหารภายในประเทศเมื่อปี พ.ศ. 2557 ซึ่งช่วงเวลาดังกล่าวมีการออกกฎหมายเพิ่มเติมหลายฉบับ เช่น คำสั่งคณะรักษาความสงบแห่งชาติ รวมไปถึงการบังคับใช้กฎหมายที่เข้มงวดมากยิ่งขึ้น ได้แก่ การประกาศกฎอัยการศึกระยะเวลายาวนาน 10 เดือน ทำให้มีกำลังเจ้าหน้าที่ทหาร ตำรวจ ออกป้องกันและปราบปรามการทำความผิดอย่างเข้มงวดมากยิ่งขึ้น ส่งผลให้อาชญากรรมโดยภาพรวมลดลง อย่างไรก็ตามในปี พ.ศ. 2560 อาชญากรรมโดยรวมก็เริ่มมีแนวโน้มเพิ่มสูงขึ้น



ภาพที่ 1: กราฟแสดงอาชญากรรมโดยรวมภายในประเทศไทย ตั้งแต่ปี พ.ศ.2550 -2562
 ที่มา: ประยุกต์จากสำนักงานตำรวจแห่งชาติ



การประชุมวิชาการนำเสนอผลงานวิจัยระดับชาติและนานาชาติ ครั้งที่ 15
 “Global Goals, Local Actions: Looking Back and Moving Forward 2022”
 วันที่ 21 มีนาคม พ.ศ. 2565

ดังนั้นจัดการปัญหาอาชญากรรมจึงถือเป็นความท้าทายของประเทศไทย ซึ่งได้กำหนดแนวทางการจัดการปัญหาอาชญากรรมไว้ในยุทธศาสตร์ชาติ 20 ปี ตลอดจนถึงแผนพัฒนาเศรษฐกิจและสังคมแห่งชาติ โดยมุ่งเน้นปัญหาอาชญากรรมที่มีความซับซ้อนมากยิ่งขึ้น เช่น อาชญากรรมข้ามชาติและอาชญากรรมทางเทคโนโลยี เป็นต้น โดยอาชญากรรมนั้นถูกขับเคลื่อนด้วยปัจจัยอันหลากหลาย ไม่ว่าจะเป็นลักษณะทางพันธุกรรม, ความบกพร่องทางร่างกายและจิตใจ ตลอดจนถึงปัจจัยภายนอกอย่างเศรษฐกิจและสังคม อย่างไรก็ตามปัจจัยที่ภาครัฐสามารถควบคุมและวางนโยบายได้มีเพียงปัจจัยทางเศรษฐกิจและสังคมเท่านั้น โดย Karl Heinrich Marx (1864) นักอาชญาวิทยา ระบุว่า ระบบเศรษฐกิจเป็นตัวกำหนดเดียวที่สำคัญในการเกิดอาชญากรรม ซึ่งเป็นการพิจารณาจากมุมมองที่ว่า อาชญากรรมเปรียบเสมือนปรากฏการณ์ทางสังคมอื่นๆ ซึ่งมีผลมาจากระบบเศรษฐกิจ อันเป็นตัวก่อให้เกิดบรรยากาศของกระบวนการผลักดันพฤติกรรมของอาชญากร ซึ่งต่อมา Becker (1968) ได้นำทฤษฎีทางเศรษฐศาสตร์มาอธิบายการเกิดอาชญากรรมจนเป็นที่ยอมรับได้เสนอว่า บุคคลซึ่งมีเหตุผลจะเลือกกิจกรรมที่ต้องทำตามกฎหมายกับกิจกรรมที่ผิดกฎหมายโดยพิจารณาจากอรรถประโยชน์และความเสี่ยงที่ได้รับในการเลือกทำกิจกรรมดังกล่าว หากกิจกรรมที่ผิดกฎหมายให้อรรถประโยชน์มากกว่าความเสี่ยง บุคคลนั้นย่อมเลือกที่จะกระทำผิดกฎหมาย จากแนวคิดดังกล่าวก็ได้มีงานวิจัยในต่างประเทศที่ได้ศึกษาผลกระทบของปัจจัยทางเศรษฐกิจและสังคมที่ส่งผลต่อการเกิดอาชญากรรมเป็นจำนวนมาก ผู้วิจัยจึงเกิดความสนใจที่จะศึกษาผลกระทบดังกล่าวว่าส่งผลต่อการเกิดอาชญากรรมภายใต้บริบทของประเทศไทยอย่างไร เพื่อนำไปสู่การวางนโยบายได้อย่างมีประสิทธิภาพสอดคล้องกับแผนพัฒนาเศรษฐกิจและสังคม และยุทธศาสตร์ชาติ ต่อไป

วัตถุประสงค์ของการวิจัย

1. เพื่อศึกษาความสัมพันธ์ระหว่างปัจจัยทางเศรษฐศาสตร์และสังคมกับการเกิดอาชญากรรมในประเทศไทย
2. เพื่อวิเคราะห์สถานการณ์การเกิดอาชญากรรมในประเทศไทย

ขอบเขตการวิจัย

งานวิจัยนี้ใช้ข้อมูลทุติยภูมิลักษณะข้อมูลช่วงเวลา (Panel data) ระดับจังหวัดของประเทศไทย ยกเว้นจังหวัดบึงกาฬ เนื่องจากเป็นจังหวัดที่ตั้งขึ้นใหม่ ข้อมูลบางส่วนจึงไม่ครบถ้วน โดยใช้ข้อมูลรายปี ตั้งแต่ปี พ.ศ.2550 - 2562 รวม 13 ปี โดยข้อมูลที่ใช้ในการศึกษานี้ ได้แก่ 1.จำนวนคดีอาญารวมต่อจำนวนประชากร (พันคน) 2.อัตราการว่างงานระดับจังหวัด 3.ผลิตภัณฑ์มวลรวมภายในจังหวัด (GPP) 4.สัดส่วนคนจน 5. ร้อยละการเข้ารับการศึกษาต่อในระดับชั้นมัธยมศึกษาตอนปลาย 6.ร้อยละของประชากรที่ไม่ได้ถือสัญชาติไทยต่อประชากรในจังหวัด 7.ตัวแปรหุ่น (Dummy Variable) ที่สะท้อนนโยบายการบำบัดฟื้นฟูผู้ติดยาเสพติดผ่านคำสั่งคณะกรรมการรักษาความสงบแห่งชาติฉบับที่ 108/2557 ตั้งแต่ปี 2558 - 2562



การประชุมวิชาการนำเสนอผลงานวิจัยระดับชาติและนานาชาติ ครั้งที่ 15
 “Global Goals, Local Actions: Looking Back and Moving Forward 2022”
 วันที่ 21 มีนาคม พ.ศ. 2565

ตารางที่ 1 ตารางแสดงรายละเอียดและแหล่งที่มาของข้อมูล

ข้อมูล	คำอธิบายข้อมูล	แหล่งที่มา
1. จำนวนคดีอาญาต่อประชากร	จำนวนคดีของอาชญากรรมประเภทต่าง ๆ ตามที่เจ้าหน้าที่ตำรวจได้รับแจ้งในแต่ละจังหวัด	สำนักงานตำรวจแห่งชาติ
2. อัตราการว่างงานระดับจังหวัด	ร้อยละของผู้ที่ไม่มีงานทำต่อผู้ที่อยู่ในกำลังแรงงานในแต่ละจังหวัด	สำนักงานสถิติแห่งชาติ
3. ผลิตภัณฑ์มวลรวมจังหวัดต่อหัว	มูลค่าการผลิตสินค้าและบริการขั้นสุดท้ายของจังหวัดต่อหัวที่ได้ปรับผลกระทบต่ออัตราเงินเฟ้อแล้ว	สำนักงานสภาพัฒนาการเศรษฐกิจและสังคมแห่งชาติ
4. สัดส่วนคนจน	ร้อยละของจำนวนประชากรที่มีรายจ่ายเพื่อการอุปโภคบริโภคต่ำกว่าเส้นความยากจนต่อประชากรทั้งหมด	สำนักงานสถิติแห่งชาติ
5. ร้อยละการเข้ารับการ ศึกษา ต่อ ในระดับชั้นมัธยมศึกษาตอนปลาย	ร้อยละของจำนวนนักเรียนชั้นมัธยมศึกษาปีที่ 4 ในปีการศึกษาปัจจุบัน เทียบกับจำนวนนักเรียนที่จบการศึกษาชั้นมัธยมศึกษาปีที่ 3 ในแต่ละจังหวัด	คลังข้อมูลกลางด้านการศึกษาศูนย์เทคโนโลยีและการสื่อสารสำนักงานปลัดกระทรวงศึกษาธิการ
6. ร้อยละประชากรที่ไม่ถือสัญชาติไทยต่อประชากร	ร้อยละประชากรที่ไม่ถือสัญชาติไทยที่จดทะเบียนต่อประชากรทั้งหมดในจังหวัด	สำนักทะเบียนกลาง กรมการปกครอง

วิธีดำเนินการวิจัย

1. สถิติเชิงพรรณนา (Descriptive Statistics)

ใช้สถิติเชิงพรรณนา ได้แก่ ค่าเฉลี่ย ส่วนเบี่ยงเบนมาตรฐาน ค่าสูงสุดและค่าต่ำสุด เพื่อเข้าใจลักษณะข้อมูลในภาพรวม

2. แบบจำลองทางเศรษฐมิติ (Econometric Model)

เป็นการวิเคราะห์สมการถดถอยภายใต้สมมติฐาน Fixed Effect ซึ่งอนุญาตให้ปัจจัยและลักษณะเฉพาะตัวของจังหวัดที่ไม่สามารถสังเกตได้ (α_i) มีความสัมพันธ์กับตัวแปรอิสระได้

$$crime_{it} = X_{it}\beta + \alpha_i + \varepsilon_{it}$$

เมื่อ

$$E(\varepsilon_{it}|x_i, \alpha_i) = 0$$



การประชุมวิชาการนำเสนอผลงานวิจัยระดับชาติและนานาชาติ ครั้งที่ 15
 “Global Goals, Local Actions: Looking Back and Moving Forward 2022”
 วันที่ 21 มีนาคม พ.ศ. 2565

แนวคิดในการประมาณค่าสมการถดถอยภายใต้สมมติฐานนี้จึงต้องเปลี่ยนรูปสมการเพื่อกำจัดปัจจัยและลักษณะเฉพาะตัวของจังหวัดที่ไม่สามารถสังเกตได้และไม่เปลี่ยนแปลงไปตามกาลเวลา (α_i) เรียกว่า Within transformation โดยการนำสมการจากค่าเฉลี่ยของช่วงเวลา ($t = 1, 2, 3, \dots, 13$) กับสมการดั้งเดิมจาก

$$crime_{it} = X_{it}\beta + \alpha_i + \varepsilon_{it}$$

สมการค่าเฉลี่ยจากช่วงเวลาทั้งหมด

$$\overline{crime}_i = \bar{X}_i\beta + \alpha_i + \bar{\varepsilon}_i$$

เมื่อนำสมการข้างต้นมาลบกันจะได้

$$crime_{it} - \overline{crime}_i = (X_{it} - \bar{X}_i)\beta + \varepsilon_{it} - \bar{\varepsilon}_i$$

หรือ

$$crime_{it} = \check{X}_{it}\beta + \check{\varepsilon}_{it}$$

เมื่อ $t = 1, 2, \dots, 13$

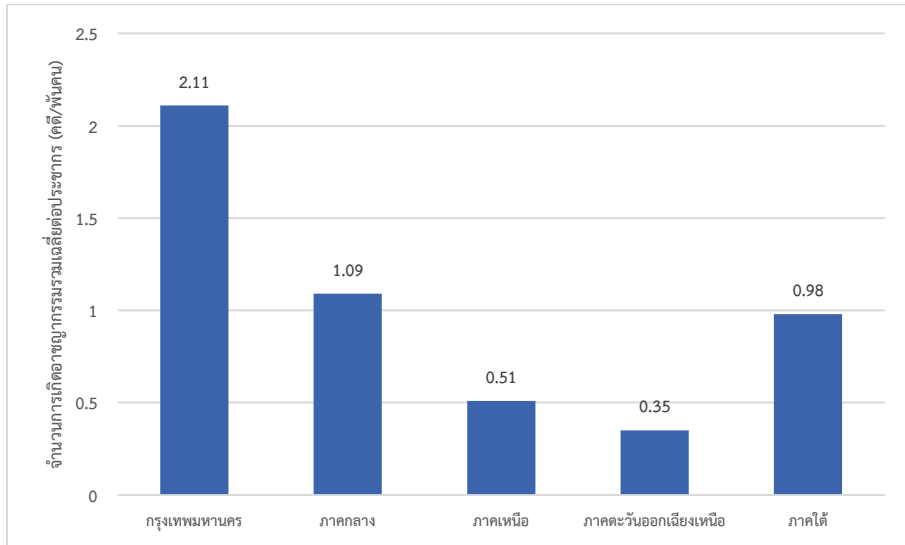
ซึ่งสมการดังกล่าวได้กำจัดปัจจัยและลักษณะเฉพาะตัวของจังหวัดที่ไม่สามารถสังเกตได้และไม่เปลี่ยนแปลงไปตามกาลเวลา (α_i) ออกไปแล้ว การประมาณค่าสัมประสิทธิ์สหสัมพันธ์ (β) จึงสามารถใช้วิธีของ Pooled Ordinary Least Square (Pooled OLS) ได้ตามปกติ จากที่กล่าวมาตัวประมาณการของ Fixed Effect จึงสามารถเขียนได้ดังนี้

$$\hat{\beta}_{FE} = \left(\sum_{i=1}^N \check{X}'_i \check{X}_i \right)^{-1} \left(\sum_{i=1}^N \check{X}'_i crime_i \right)$$



การประชุมวิชาการนำเสนอผลงานวิจัยระดับชาติและนานาชาติ ครั้งที่ 15
 “Global Goals, Local Actions: Looking Back and Moving Forward 2022”
 วันที่ 21 มีนาคม พ.ศ. 2565

ผลการวิจัย



ภาพที่ 2 กราฟแสดงการเกิดอาชญากรรมโดยรวมเฉลี่ยต่อประชากรตามภูมิภาคต่างๆ ในประเทศไทย
 ที่มา: ประยุกต์จากสำนักงานตำรวจแห่งชาติ

จากภาพที่ 2 กรุงเทพมหานครมีจำนวนการเกิดอาชญากรรมรวมต่อประชากรสูงสุดที่ 2.11 คดีต่อประชากร (พันคน) รองลงมาได้แก่ ภาคกลางและภาคใต้ ซึ่งมีค่าเฉลี่ยจำนวนการเกิดอาชญากรรมรวมต่อประชากร (พันคน) ใกล้เคียงกันที่ 1.09 และ 0.98 คดี ตามลำดับ ส่วนภาคตะวันออกเฉียงเหนือมีค่าเฉลี่ยจำนวนการเกิดอาชญากรรมรวมต่อประชากร(พันคน) น้อยที่สุด คือ 0.35 คดี

ตารางที่ 2 ตารางแสดงสถิติเชิงพรรณนาของอาชญากรรมโดยรวมแยกตามภูมิภาค

Region		Mean	Std. Dev.	Min	Max	Observation
Bangkok	overall	2.116	.6893	1.409	3.353	N = 13
	Between			2.116	2.116	n = 1
	within		.6893	1.409	3.353	T = 13
Central	overall	1.096	.4552906	.3335	3.844	N = 325
	between		.3153	.6049	1.787	n = 25
	within		.3339	.3498	3.551	T = 13
Northern	overall	.5165	.2608	.1689	1.547	N = 221
	between		.2308	.3058	1.138	n = 17
	within		.1327	.1032	.9909	T = 13



การประชุมวิชาการนำเสนอผลงานวิจัยระดับชาติและนานาชาติ ครั้งที่ 15
 “Global Goals, Local Actions: Looking Back and Moving Forward 2022”
 วันที่ 21 มีนาคม พ.ศ. 2565

Region		Mean	Std. Dev.	Min	Max	Observation
North - Eastern	overall	.3515	.1233	.1571 (บุรีรัมย์)	.8854 (ขอนแก่น)	N = 247 n = 19
	between		.0720	.2467	.5158	T = 13
	within		.1013	.1919	.7210	
Southern	overall	.9826	.4012	.4130 (นครศรีธรรมราช)	2.564 (ภูเก็ต)	N = 182 n = 14
	between		.3365	.6582	1.908	T = 13
	within		.2349	.3982	1.925	

ที่มา: ประยุกต์จากสำนักงานตำรวจแห่งชาติ

จากตารางที่ 2 เมื่อพิจารณาการเกิดอาชญากรรมรวมต่อประชากร(พันคน) ในแต่ละภูมิภาค ไม่รวมกรุงเทพมหานคร พบว่า ภาคกลางมีค่าเฉลี่ยอาชญากรรมรวมต่อประชากร (พันคน) สูงสุดที่ 1.09 คดี/พันคน โดยจังหวัดที่มีอาชญากรรมรวมสูงสุดในภูมิภาคคือ จังหวัดอ่างทอง ที่ 3.84 คดี/พันคน และจังหวัดที่มีอาชญากรรมรวมน้อยสุดในภูมิภาคคือ จังหวัดชัยนาท ที่ 0.33 คดี/พันคน ในส่วนของภาคตะวันออกเฉียงเหนือซึ่งเป็นภูมิภาคที่มีอาชญากรรมต่อประชากรโดยเฉลี่ยต่ำสุดนั้นพบว่า จังหวัดขอนแก่นมีอาชญากรรมรวมสูงสุดที่ภูมิภาคที่ 0.88 คดี/พันคน ส่วนจังหวัดบุรีรัมย์มีอาชญากรรมรวมต่ำสุดที่ 0.15 คดี/พันคน

ตารางที่ 3 ผลการวิเคราะห์ความสัมพันธ์ของปัจจัยทางเศรษฐกิจและสังคมกับการเกิดอาชญากรรมรวม ภายใต้สมมติฐาน Fixed Effect

R - square	Within	0.1155			Number of obs	973
	Between	0.1899			Number of groups	76
	overall	0.1763			Observations per group	
rho	.8151			Min	9	
F(6,891)	19.39	Prob > F	0.0000	Average	12.8	
F test for all u	F(75,891) = 23.25	Prob > F	0.0000	Max	13	
Variables (log)	Coefficient	Standard Error	T	P > t	95% Confident interval	
Unemployment	.0423**	.0192	2.20	0.028	.0044	0.080
GPP per Capita	.1027*	.0549	1.87	0.062	-.0051	.2105
Poor	.0017	.0160	0.11	0.913	-.0296	.0332
Education	-.9257***	.1110	-8.34	0.000	-1.143	-.7078
Foreign Ratio	.0596**	.0237	2.51	0.012	.0131	.1062
Treatment	-.0118	.0265	-0.45	0.656	-.0640	.0403
Constant	-1.795***	.6872	-2.61	0.009	-3.144	-.4465

*** หมายถึงระดับนัยสำคัญทางสถิติที่ .01 ** หมายถึงระดับนัยสำคัญทางสถิติที่ .05 * หมายถึงระดับนัยสำคัญทางสถิติที่ .10



การประชุมวิชาการนำเสนอผลงานวิจัยระดับชาติและนานาชาติ ครั้งที่ 15
 “Global Goals, Local Actions: Looking Back and Moving Forward 2022”
 วันที่ 21 มีนาคม พ.ศ. 2565

จากตารางที่ 3 ผลการวิเคราะห์พบว่า เมื่อกำหนดให้ปัจจัยอื่นคงที่แล้ว ร้อยละการเปลี่ยนแปลงของอัตราการว่างงาน (Unemployment Rate) ที่เปลี่ยนแปลงไปร้อยละ 1 ส่งผลให้เกิดอาชญากรรมโดยรวมเปลี่ยนแปลงในทิศทางเดียวกันที่ร้อยละ .0423 อย่างมีนัยสำคัญทางสถิติที่ 0.05

ในส่วนร้อยละการเปลี่ยนแปลงของผลิตภัณฑ์มวลรวมจังหวัดต่อหัว (GPP per Capita) ซึ่งสะท้อนถึงการเติบโตทางเศรษฐกิจที่เปลี่ยนแปลงไปร้อยละ 1 ส่งผลให้เกิดอาชญากรรมตามที่ได้รับแจ้งรวมเปลี่ยนแปลงในทิศทางเดียวกันที่ร้อยละ .1027 อย่างมีนัยสำคัญทางสถิติที่ 0.1

เมื่อพิจารณาอัตราการเข้ารับการศึกษาคือในระดับชั้นมัธยมศึกษาตอนปลาย (Education) พบว่าร้อยละการเปลี่ยนแปลงของอัตราการเข้ารับการศึกษาคือในระดับชั้นมัธยมศึกษาตอนปลายที่เปลี่ยนแปลงไปร้อยละ 1 ส่งผลให้เกิดอาชญากรรมตามที่ได้รับแจ้งรวมเปลี่ยนแปลงในทิศทางตรงข้ามที่ร้อยละ .9257 อย่างมีนัยสำคัญทางสถิติที่ 0.01

เมื่อพิจารณาร้อยละของประชากรที่ไม่ถือสัญชาติไทย (Foreign Ratio) พบว่า ร้อยละการเปลี่ยนแปลงของประชากรที่ไม่ถือสัญชาติไทยที่เปลี่ยนแปลงไปร้อยละ 1 ส่งผลให้เกิดอาชญากรรมตามที่ได้รับแจ้งรวมเปลี่ยนแปลงในทิศทางเดียวกันที่ร้อยละ .0596 อย่างมีนัยสำคัญทางสถิติที่ 0.05

ในส่วนของสัดส่วนคนจน (Poor) และนโยบายการบำบัดฟื้นฟูผู้ติดยาเสพติดผ่านคำสั่งคณะรักษาความสงบแห่งชาติ ฉบับที่ 108/2557 (Treatment) พบว่า ไม่ส่งผลต่ออาชญากรรมรวมแต่อย่างใด

อภิปรายผลการวิจัย

จากการวิจัยพบว่า ปัจจัยทางเศรษฐกิจทั้ง 2 ปัจจัย ได้แก่ อัตราการว่างงานและผลิตภัณฑ์มวลรวมจังหวัดต่อหัว ล้วนส่งผลกระทบต่ออาชญากรรมในภาพรวม อย่างไรก็ตามผลการวิเคราะห์ดังกล่าวมีความขัดแย้งกันเอง เนื่องจากอัตราการว่างงานที่เพิ่มสูงขึ้นเป็นตัวชี้วัดถึงภาวะเศรษฐกิจถดถอย ส่งผลให้เกิดอาชญากรรมโดยรวมเพิ่มสูงขึ้นอย่างมีนัยสำคัญทางสถิติ แต่ผลิตภัณฑ์มวลรวมจังหวัดต่อหัวที่เพิ่มสูงขึ้นนั้นสะท้อนถึงภาวะการเติบโตทางเศรษฐกิจที่ส่งผลให้เกิดอาชญากรรมโดยรวมเพิ่มสูงขึ้นเช่นกัน อย่างไรก็ตามเมื่อพิจารณาถึงระดับนัยสำคัญทางสถิติของปัจจัยทั้งสองแล้วพบว่า อัตราการว่างงาน (Unemployment Rate) ส่งผลต่ออาชญากรรมในระดับนัยสำคัญทางสถิติที่สูงกว่า อีกทั้งเมื่อพิจารณาถึงลักษณะข้อมูลของผลิตภัณฑ์มวลรวมจังหวัดแล้ว จะเห็นว่า การเพิ่มขึ้นของผลิตภัณฑ์มวลรวมจังหวัดย่อมได้รับผลกระทบของภาวะเงินเฟ้อ ซึ่งจะทำให้มูลค่าดังกล่าวเพิ่มสูงขึ้นตามระยะเวลาที่เปลี่ยนแปลงไปโดยธรรมชาติ อีกทั้งหากพิจารณาร่วมกับแนวคิดของ Becker (1968) เมื่ออัตราการว่างงานเพิ่มสูงขึ้นจะทำให้โอกาสในการเข้าถึงงานที่ถูกต้องตามกฎหมายจะลดน้อยลง ดังนั้นเมื่อบุคคลจำเป็นต้องเลือกระหว่างงานที่ถูกต้องตามกฎหมายและกิจกรรมที่ผิดกฎหมายเพื่อสร้างรายได้ให้กับตนเองแล้ว ในภาวะเศรษฐกิจถดถอยนั้น กิจกรรมที่ผิดกฎหมายย่อมมีโอกาสเข้าถึงได้ง่ายกว่าและได้รับผลได้เมื่อเปรียบเทียบกับความเสี่ยงมากกว่ากิจกรรมที่ถูกต้องตามกฎหมาย ดังนั้น แนวคิดที่ว่าเมื่ออัตราการว่างงานเพิ่มสูงขึ้นส่งผลให้เกิดอาชญากรรมเพิ่มสูงขึ้นนั้น สามารถใช้กับบริบทของประเทศไทยได้

ในส่วนของบทบาทด้านการศึกษากับการเกิดอาชญากรรมพบว่า เมื่อร้อยละการเปลี่ยนแปลงของอัตราการเข้ารับการศึกษาคือในระดับชั้นมัธยมศึกษาตอนปลายที่เพิ่มสูงขึ้น ส่งผลให้เกิดอาชญากรรม



การประชุมวิชาการนำเสนอผลงานวิจัยระดับชาติและนานาชาติ ครั้งที่ 15
 “Global Goals, Local Actions: Looking Back and Moving Forward 2022”
 วันที่ 21 มีนาคม พ.ศ. 2565

โดยรวมลดลงอย่างมีนัยสำคัญทางสถิติที่ 0.01 ซึ่งเป็นปัจจัยทางเศรษฐกิจและสังคมที่ส่งผลต่อการเกิดอาชญากรรมอย่างมีนัยสำคัญทางสถิติสูงสุดในงานวิจัยนี้ สะท้อนถึงบทบาทสำคัญของการศึกษาที่มีส่วนช่วยในการลดลงของการเกิดอาชญากรรมได้เป็นอย่างดี โดยผลการศึกษานี้สอดคล้องกับแนวคิดของ Lochner and Hjalmarsson (2012) ที่กล่าวถึง บทบาทสำคัญของการศึกษา ซึ่งเปรียบเสมือนการลงทุนส่วนบุคคลที่จะเพิ่มโอกาสในการทำงานที่ถูกต้องตามกฎหมาย และการอยู่ในระบบการศึกษาที่มากพอจะทำให้บุคคลมีทักษะในวิชาชีพและเพิ่มความคาดหวังในการประกอบอาชีพมากยิ่งขึ้น จึงมีแนวโน้มที่จะประกอบอาชีพอย่างสุจริตมากยิ่งขึ้น และผลการวิจัยของ Bounanno and Leonida (2006) ที่พบว่า การเพิ่มขึ้นของผู้ที่จบการศึกษาในระดับชั้นมัธยมศึกษาตอนปลาย (High school) ของประเทศอิตาลี ส่งผลให้การเกิดอาชญากรรมโดยรวมลดลงอย่างมีนัยสำคัญทางสถิติ

เมื่อพิจารณาร้อยละของประชากรที่ไม่ถือสัญชาติไทย (Foreign) พบว่า เมื่อมีบุคคลที่ไม่ได้ถือสัญชาติไทยในพื้นที่เพิ่มสูงขึ้น ส่งผลให้การเกิดอาชญากรรมโดยรวมเพิ่มสูงขึ้น สอดคล้องกับงานวิจัยของ Hollis (2011) ได้นำตัวแปรทางด้านเชื้อชาติ (race) รวมอยู่ในแบบจำลองในศึกษาความสัมพันธ์ของปัจจัยทางเศรษฐกิจและสังคมกับการเกิดอาชญากรรมประเภททรัพย์ในประเทศสหรัฐอเมริกา พบว่าสัดส่วนของชาวเอเชียต่อจำนวนประชากรมีความสัมพันธ์ในทิศทางเดียวกับการเกิดอาชญากรรมประเภททรัพย์อย่างมีนัยสำคัญทางสถิติ อย่างไรก็ตามข้อจำกัดของการวิเคราะห์นี้ไม่อาจยืนยันได้ว่า สาเหตุที่การเกิดอาชญากรรมเพิ่มสูงขึ้นเป็นผลมาจากการที่บุคคลสัญชาติอื่นเป็นผู้ลงมือก่ออาชญากรรมด้วยตนเอง หรือเป็นชาวไทยที่ก่ออาชญากรรมต่อบุคคลสัญชาติอื่น

ข้อเสนอแนะ

1. ข้อเสนอแนะเพื่อนำผลการวิจัยไปใช้งาน

จากการวิจัยพบว่า ปัจจัยทางเศรษฐกิจและสังคมที่ส่งผลต่อการเกิดอาชญากรรมอย่างมีนัยสำคัญทางสถิติสูงสุดคือ การศึกษา (Education) ซึ่งงานวิจัยนี้ได้ใช้ร้อยละการเข้ารับการศึกษาต่อในระดับชั้นมัธยมศึกษาตอนปลาย ซึ่งสะท้อนถึงภาวะที่บุคคลเข้ารับการศึกษาในระดับชั้นมัธยมศึกษาปีที่ 4 ในปีการศึกษาปัจจุบัน เทียบกับบุคคลที่ศึกษาในระดับชั้นมัธยมศึกษาปีที่ 3 ในปีการศึกษาก่อนหน้า ผลการวิจัยพบว่า เมื่อร้อยละการเข้ารับการศึกษาในระดับชั้นมัธยมศึกษาตอนปลายที่เพิ่มสูงขึ้นส่งผลให้การเกิดอาชญากรรมโดยรวมลดน้อยลง ผู้วิจัยจึงเห็นว่า ภาครัฐควรกำหนดให้มีการศึกษาภาคบังคับอยู่ในระดับมัธยมศึกษาตอนปลาย เนื่องจากตามรัฐธรรมนูญแห่งราชอาณาจักรไทย พ.ศ. 2560 ในหมวดหน้าที่ของรัฐ มาตรา 54 ระบุเอาไว้ว่า “รัฐจะต้องดำเนินการให้เด็กทุกคนได้รับการศึกษาเป็นเวลาสิบสองปี ตั้งแต่ก่อนวัยเรียนจนจบการศึกษาภาคบังคับอย่างมีคุณภาพโดยไม่เก็บค่าใช้จ่าย” ซึ่งหากพิจารณาตามรัฐธรรมนูญย่อมตีความได้ว่า การศึกษาภาคบังคับที่เด็กทุกคนต้องได้รับการศึกษาและรัฐบาลดูแลเรื่องค่าใช้จ่ายมีระยะเวลาถึงระดับชั้นมัธยมศึกษาปีที่ 3 เท่านั้น ดังนั้นหากมีการกำหนดนโยบายที่ให้บุคคลอยู่ในระยะเวลาการศึกษาภาคบังคับที่สูงขึ้นจนถึงระดับชั้นมัธยมศึกษาตอนปลาย โดยการช่วยเหลือด้านทุนการศึกษา หรือมีการวางระบบการศึกษาแบบใหม่ เพื่อให้สภาพแวดล้อมเอื้อต่อการเรียนรู้ และมีทัศนคติที่ดีต่อการศึกษา ย่อมชักจูงให้บุคคลเกิดการพัฒนาตนเอง และชื่นชอบใน



การประชุมวิชาการนำเสนอผลงานวิจัยระดับชาติและนานาชาติ ครั้งที่ 15
 “Global Goals, Local Actions: Looking Back and Moving Forward 2022”
 วันที่ 21 มีนาคม พ.ศ. 2565

ระบบการศึกษา ซึ่งนอกจากจะส่งผลให้อาชญากรรมลดลงแล้ว ยังเพิ่มจำนวนแรงงานที่มีทักษะเข้าในระบบซึ่งจะทำให้ประเทศพัฒนาต่อไป

2. ข้อเสนอแนะเพื่อการวิจัยต่อไป

อาชญากรรมได้ขับเคลื่อนด้วยมีปัจจัยหลายอย่าง ดังนั้นหากเพิ่มปัจจัยทางเศรษฐกิจและสังคมในการศึกษาเพิ่มขึ้น ย่อมเห็นมุมมองและเข้าใจการเกิดอาชญากรรมในประเทศไทยมากขึ้นเช่นกัน อีกทั้งสำนักงานตำรวจแห่งชาติได้แบ่งอาชญากรรมออกเป็นหลายประเภท เช่น การประทุษร้ายต่อชีวิตและร่างกายผู้อื่น, การประทุษร้ายต่อทรัพย์, ความผิดการเกี้ยวพาเสพติด ตลอดจนถึงความผิดตามกฎหมายเฉพาะต่างๆ หากแบ่งแยกอาชญากรรมออกเป็นประเภทดังกล่าว จะสามารถเข้าใจได้ว่า ปัจจัยทางเศรษฐกิจและสังคมส่งผลต่อการเกิดอาชญากรรมประเภทใดมากกว่ากัน อีกทั้งหากเปลี่ยนวิธีการดำเนินการวิจัยโดยการวิเคราะห์ในลักษณะของข้อมูลอนุกรมเวลา (Time series data) แล้ว ย่อมนำไปสู่การพยากรณ์การเกิดอาชญากรรมในอนาคต ซึ่งภาครัฐจะสามารถวางแผนนโยบายที่เหมาะสมต่อไปได้

เอกสารอ้างอิง

- Becker, G. S. (1968). Crime and punishment: An economic approach. In *The economic dimensions of crime* (pp. 13-68). Palgrave Macmillan, London.
- Buonanno, P., and Leonida, L. (2006). Education and crime: evidence from Italian regions. *Applied Economics Letters*, 13(11), 709-713.
- Bushway, S., Cook, P. J., and Phillips, M. (2013). The net effect of the business cycle on crime and violence. *Economics and youth violence: Crime, disadvantage, and community*, 23.
- Cantor, D., and Land, K. C. (1985). Unemployment and crime rates in the post-World War II United States: A theoretical and empirical analysis. *American Sociological Review*, 317-332.
- Chiricos, T. G. (1987). Rates of crime and unemployment: An analysis of aggregate research evidence. *Social problems*, 34(2), 187-212.
- Hjalmarsson, R., and Lochner, L. (2012). The impact of education on crime: international evidence. *CESifo DICE Report*, 10(2), 49-55.
- Pan, M., Widner, B., and Enomoto, C. E. (2012). Growth and crime in contiguous states of Mexico. *Review of Urban and Regional Development Studies*, 24(1 - 2), 51-64.
- Raphael, S., and Winter-Ebmer, R. (2001). Identifying the effect of unemployment on crime. *The Journal of Law and Economics*, 44(1), 259-283.
- Wooldridge, J. M. (2010). *Econometric analysis of cross section and panel data*. MIT press.