



การประชุมวิชาการเสนอผลงานวิจัยระดับชาติและนานาชาติ ครั้งที่ 8
“Research 4.0 Innovation and Development SSRU’s 80th Anniversary”

ปัจจัยเชิงเหตุแบบบูรณาการทางจิตพอเพียง
จิตลักษณะ สถานการณ์ กับพฤติกรรมการใช้ชีวิตพอเพียง
ของเยาวชนในชุมชน

Integrated Causal Factors about Sufficient Mind, Psychological Characteristics
and Situation with Behavior Support for Environment Protection for Youth in
Community

อนันต์ แยมเอี้ยน สาขาวิชาการพัฒนาชุมชน
คณะมนุษยศาสตร์และสังคมศาสตร์ มหาวิทยาลัยราชภัฏอุตรดิตถ์

บทคัดย่อ

งานวิจัยนี้มีวัตถุประสงค์ เพื่อศึกษาว่าจิตพอเพียง จิตลักษณะ และสถานการณ์ของเยาวชนในชุมชน จะร่วมกันทำนาย พฤติกรรมการใช้ชีวิตพอเพียงได้มากน้อยเพียงใด มีตัวแปรใดเป็นตัวแปรที่สำคัญ และปรากฏในเยาวชนประเภทใดบ้าง กลุ่มตัวอย่างคือ เยาวชนในชุมชน โดยใช้การสุ่มแบบหลายขั้นตอนกำหนดโควตา (Multistage Quota Random Sampling) จำนวนทั้งสิ้น 600 คน

ผลการวิจัยพบว่า จิตพอเพียง จิตลักษณะเดิม สถานการณ์ และจิตลักษณะตามสถานการณ์ ประกอบด้วยตัวทำนาย 12 ตัวแปร ได้แก่ ความเหตุผล การมีภูมิคุ้มกันตน การรับรู้คุณความดี ลักษณะมุ่งอนาคตควบคุมตน ความเชื่ออำนาจในตน แรงจูงใจ ใฝ่สัมฤทธิ์ สุขภาพจิต ปทัสถานทางสังคม การเห็นแบบอย่างจากคนรอบข้าง การอบรมเลี้ยงดูแบบรักสนับสนุนและการใช้เหตุผล ทศนคติที่ดีต่อการดำเนินชีวิตตามหลักปรัชญาเศรษฐกิจพอเพียง และความรู้เกี่ยวกับหลักปรัชญาเศรษฐกิจพอเพียง สามารถทำนายพฤติกรรมการใช้ชีวิตพอเพียงได้ 43.2% โดยมีลำดับตัวทำนายที่สำคัญเรียงจากมากไปหาน้อย คือ ทศนคติที่ดีต่อพฤติกรรม การดำเนินชีวิตตามหลักปรัชญาเศรษฐกิจพอเพียง สุขภาพจิต ปทัสถานทางสังคม ความเชื่ออำนาจในตน ลักษณะมุ่งอนาคต ควบคุมตน การอบรมเลี้ยงดูแบบรักสนับสนุนและการใช้เหตุผล แรงจูงใจใฝ่สัมฤทธิ์ การมีภูมิคุ้มกันตน และการรับรู้คุณความดี ซึ่งมีค่าเบต้าตามลำดับ คือ .44,.16,.16,-.17,.11,-.12,.11,.09 และ -.07

คำสำคัญ: จิตพอเพียง จิตลักษณะ สถานการณ์ พฤติกรรมการใช้ชีวิตพอเพียง



การประชุมวิชาการเสนอผลงานวิจัยระดับชาติและนานาชาติ ครั้งที่ 8
“Research 4.0 Innovation and Development SSRU’s 80th Anniversary”

Abstract

This research contains one objective that is to study the sufficient mind, psychological characteristics and situation of youth in community how much to predict the behavior of sufficiency living, what the important variables are and what kind of youth and community can be found. The sampling group is youth in the community by using multistage quota random sampling with 600 samples.

The research is finding as follow: Sufficient mind, psychological traits, situational factors, and psychological states, consisting of 12 variables: rationality, self-immunity, merit recognition, future orientation, locus of control, achievement motivation, mental health, norms, model from people around, rearing with love, support and reason, attitude for behavior of living according to philosophy of sufficiency economy, and philosophy of sufficiency economy. It can be predicted for 43.2% by all of predictors that are the attitude for behavior of living according to philosophy of sufficiency economy, mental health, norms, locus of control, future orientation, rearing with love, support and reason, achievement motivation, self-immunity and merit recognition. (.44,.16,.16,-.17,.11, -.12,.11,.09 and -.07consecutively).

Keywords: Sufficient mind, Psychological traits, Situational factors, Psychological states, behavior of sufficiency living

บทนำ

ในปัจจุบันสะท้อนให้เห็นว่าเยาวชนในชุมชนมีพฤติกรรมกระทำความผิดที่ขาดความพอดี ไม่มีความพอเพียง ไม่วางแผนการใช้จ่าย และไม่คำนึงถึงคุณค่าและประโยชน์ที่แท้จริงในการดำเนินชีวิต พฤติกรรมเหล่านั้นนอกจากจะเป็นการเบียดเบียนตนเองแล้ว ยังเป็นการเบียดเบียนผู้อื่น คือทำให้ผู้ประกอบการต้องเสียเงินทองโดยไม่จำเป็น อีกทั้งยังอาจก่อให้เกิดปัญหาต่างๆ ตามมาได้ในอนาคต ไม่ว่าจะเป็นปัญหาเศรษฐกิจ ปัญหาสุขภาพ หรือปัญหาอาชญากรรม โดยพฤติกรรมที่ไม่ก่อให้เกิดผลดี เป็นพฤติกรรมที่ควรหลีกเลี่ยง หรือหาทางป้องกัน

ชุมชนเป็นสถานที่อยู่อาศัย และเป็นสถานที่สำคัญ ของเยาวชนที่อยู่ในชุมชน เป็นสถานที่เรียนรู้ ให้ความรู้ เสริมคุณธรรม เสริมสร้างความสุข เป็นสถานที่บ่มเพาะให้เยาวชนเป็นคนดี คนเก่ง และมีสุข ซึ่งพฤติกรรมการใช้ชีวิตพอเพียง เป็นการใช้ชีวิตอย่างรู้คุณค่า มีความพอประมาณในการดำเนินชีวิต การบริโภคแต่สิ่งที่มีประโยชน์ ไม่ใช่จ่ายฟุ่มเฟือย สรุ่ยสรุ่ย รวมถึงการเห็นประโยชน์และโทษของการใช้ชีวิตที่พอเพียง

ดังนั้นผู้วิจัยจึงสนใจที่จะศึกษาปัจจัยเชิงเหตุแบบบูรณาการทางจิตพอเพียง จิตลักษณะ และสถานการณ์กับพฤติกรรม การใช้ชีวิตพอเพียง โดยใช้รูปแบบทฤษฎีปฏิสัมพันธ์นิยม (Interactionism Model) ซึ่งเป็นรูปแบบที่เน้นความสำคัญของการมีปฏิสัมพันธ์ระหว่างบุคคลกับ จิตลักษณะ และสถานการณ์ เป็นหลักการในการกำหนดตัวแปรเพื่อทำนายพฤติกรรมการใช้ชีวิตพอเพียงของเยาวชนในชุมชน



การประชุมวิชาการเสนอผลงานวิจัยระดับชาติและนานาชาติ ครั้งที่ 8
“Research 4.0 Innovation and Development SSRU’s 80th Anniversary”

วัตถุประสงค์การวิจัย

เพื่อศึกษาว่าจิตพอเพียง จิตลักษณะ และสถานการณ์ของเยาวชนในชุมชน จะร่วมกันทำนายพฤติกรรมการใช้ชีวิตพอเพียงได้มากน้อยเพียงใด มีตัวแปรใดเป็นตัวแปรที่สำคัญ และปรากฏในเยาวชนประเภทใดบ้าง

แนวคิด และทฤษฎีที่เกี่ยวข้อง

พฤติกรรมการใช้ชีวิตพอเพียง: ตัวแปร ความหมาย และวิธีวัด

พฤติกรรมการดำเนินชีวิตตามหลักปรัชญาเศรษฐกิจพอเพียง มีความสอดคล้องโดยตรงกับพฤติกรรมการใช้ชีวิตพอเพียง เยาวชนจะต้องรู้จักพอประมาณในการดำเนินชีวิต ใช้จ่ายอย่างประหยัด รวมทั้งรู้คุณค่าของสิ่งต่างๆ ที่อยู่รอบตัว และอยู่ในชุมชน

สมพร เทพสิทธา (2549:29-32) ได้จำแนก แนวพระราชดำริเศรษฐกิจพอเพียงออกเป็นมุมมองในมิติต่าง ๆ โดยชี้ให้เห็นว่า เศรษฐกิจพอเพียง มีขอบเขตกว้างกว่าเศรษฐกิจแบบนายทุนหรือเศรษฐกิจธุรกิจ ที่เป็นเรื่องของวัตถุที่เป็นรูปธรรม เช่น เงิน ทรัพย์สิน ก้าวร้าว ขาดทุน ผลประโยชน์ แต่เศรษฐกิจพอเพียงมีขอบเขตครอบคลุม 4 ด้าน หรือ 4 มิติ คือ 1) มิติด้านเศรษฐกิจ เศรษฐกิจพอเพียงเป็นเศรษฐกิจแบบพออยู่พอกิน ให้ความสำคัญขั้นพื้นฐานประกอบสัมมาชีพ เพื่อให้พึ่งตนเองได้ ให้พ้นจากความยากจน 2) มิติด้านจิตใจ เศรษฐกิจพอเพียงเน้นที่จิตใจที่รู้จักพอ คือ พอดี พอประมาณ และพอใจในสิ่งที่มี ยินดีในสิ่งที่ได้ ไม่โลภ เศรษฐกิจพอเพียงจะต้องเริ่มต้นที่ตัวเองโดยสร้างรากฐานทางจิตใจที่มั่นคงโดยเริ่มจากใจที่รู้จักพอ เป็นการปฏิบัติตามทางสายกลางหรือมัชฌิมาปฏิปทา 3) มิติด้านสังคม เศรษฐกิจพอเพียงมุ่งให้เกิดสังคมที่มีความสุข ประชาชนมีเมตตาเอื้ออาทรช่วยเหลือซึ่งกันและกัน ไม่ใช่ต่างคนต่างอยู่ มุ่งให้เกิดความสามัคคีร่วมมือกัน เพื่อให้ทุกคนอยู่ร่วมกันได้โดยปราศจากการเบียดเบียนกัน การเอารัดเอาเปรียบกัน การมุ่งร้ายทำลายกัน 4) มิติด้านวัฒนธรรม เศรษฐกิจพอเพียงมุ่งให้เกิดวัฒนธรรมหรือวิถีชีวิตที่ประหยัด อดออม มีชีวิตที่เรียบง่าย ไม่ฟุ้งเฟ้อ ฟุ่มเฟือย ไม่ตกเป็นทาสของวัตถุนิยมและบริโภคนิยม ซึ่งทำให้เกิดการเป็นหนี้เป็นสิน เกิดการทุจริตคอร์รัปชัน เป็นปัญหาสังคมที่ร้ายแรงที่สุดปัญหาหนึ่ง ที่บ่อนทำลายความมั่นคงของชาติ

ดังนั้น พฤติกรรมการใช้ชีวิตพอเพียง ในงานวิจัยนี้ หมายถึง การกระทำหรือการปฏิบัติตามหลักปรัชญาเศรษฐกิจพอเพียง ความมีเหตุผล พอประมาณ มีภูมิคุ้มกันตน ความรู้ และคุณธรรม เช่น การแนะนำให้เพื่อนนำของเหลือใช้มาประดิษฐ์ทำของใช้แทนการซื้อ การแสวงหาความรู้ เกี่ยวกับอาหารที่เหมาะสม กับบุคคลในวัยของตน การนำน้ำที่เหลือจากการทำความสะอาดไปใช้ต่อ เช่น รดน้ำต้นไม้ การชักชวนเพื่อนๆ ไปเที่ยวกลางคืน เช่น ผับ บาร์ เพื่อเป็นการคลายเครียดจากการเรียน เป็นต้นโดยแบ่งออกเป็น 3 องค์ประกอบคือ 1) สนับสนุนให้ประหยัด 2) ใช้เงินสุรุ่ยสุร่าย และ 3) ใช้จ่ายอย่างประหยัด วัดโดยแบบวัดที่ผู้วิจัยสร้างขึ้น อนันต์ แยมเยื่อน (2558) ซึ่งเป็นแบบวัดชนิดมาตราประเมินรวมค่า

สาเหตุของพฤติกรรมการใช้ชีวิตพอเพียง

รูปแบบปฏิสัมพันธ์นิยม (Interactionism) เป็นรูปแบบของกรอบความคิดที่ก้าวหน้าที่สุดในปัจจุบันในวิชาการทางจิตวิทยาที่ศึกษาพฤติกรรมต่างๆของมนุษย์ ซึ่งรูปแบบปฏิสัมพันธ์นิยมเป็นรูปแบบหนึ่ง ในการรวมทฤษฎีต่างๆที่ศึกษาสาเหตุของพฤติกรรมต่างๆของมนุษย์ โดยได้สรุปว่า พฤติกรรมมนุษย์เกิดจากจากสาเหตุได้ 4 ประเภท (Magnusson and Endler, 1977:18-21) คือ 1) ลักษณะของสถานการณ์ปัจจุบัน 2) จิตลักษณะเดิมของผู้กระทำ 3) จิตลักษณะร่วมกับสถานการณ์ ที่เรียกว่าปฏิสัมพันธ์แบบกลไก (Mechanical Interaction) ซึ่งอาจวิเคราะห์ได้โดยใช้ การวิเคราะห์ความแปรปรวนสองทาง โดยมีตัวแปรทางจิตและสถานการณ์ตัวแปรเป็นอิสระ 2 ตัว และพฤติกรรมเป็นตัวแปรตาม และ 4) จิตลักษณะตามสถานการณ์ หรือ (Organismic Interaction) เป็นลักษณะทางจิตของบุคคลผู้กระทำที่เป็นผลงานของปฏิสัมพันธ์ระหว่างสถานการณ์ปัจจุบันของบุคคลกับจิตลักษณะเดิมของเขาทำให้เกิดจิตลักษณะตามสถานการณ์ขึ้นมา เช่น ทศนคติต่อสถานการณ์นั้น หรือต่อพฤติกรรมที่จำทำ ความวิตกกังวลตามสถานการณ์ ความเชื่ออำนาจในตน เป็นต้น ซึ่งอาจวัดได้ในเชิงปริมาณ ในเชิงคุณภาพด้านหนึ่งในรูปแบบ



การประชุมวิชาการเสนอผลงานวิจัยระดับชาติและนานาชาติ ครั้งที่ 8
 “Research 4.0 Innovation and Development SSRU’s 80th Anniversary”

ปฏิสัมพันธ์นี้จะต้องศึกษาอิทธิพลร่วมระหว่างลักษณะทางจิตของผู้กระทำกับลักษณะของสถานการณ์ที่พฤติกรรมนั้นปรากฏ
 วิธีการศึกษาปฏิสัมพันธ์เชิงสถิติและวิธีการศึกษาปฏิสัมพันธ์รูปของจิตลักษณะบางอย่างที่เกี่ยวข้องสถานการณ์ของผู้กระทำนั้นซึ่ง
 เป็นจิตลักษณะที่แตกต่างกันไปได้มากในแต่ละบุคคลที่ได้ถูกศึกษาต่างๆที่อยู่ในสถานการณ์เดียวกันหรือคล้ายคลึงกัน ทั้งนี้เพราะ
 ประสบการณ์ทำให้การเรียนรู้ และการรับรู้ในปัจจุบันแตกต่างกัน (ดวงเดือน พันธุมนาวิน, 2541: 105-108)

จิตพอเพียงกับพฤติกรรมการใช้ชีวิตพอเพียงแบ่งออกได้เป็น 3 ตัวแปร ได้แก่

ความมีเหตุมีผล หมายถึง ความสามารถในการตัดสินใจที่จะกระทำหรือไม่กระทำ โดยอาศัยการพิจารณา ไตร่ตรองให้
 รอบด้านเกี่ยวกับปรากฏการณ์ที่เกี่ยวข้องในแง่มุมต่างๆ โดยเฉพาะที่เกี่ยวกับความเชื่อว่าคุณได้ได้รับความจริงที่น่าเชื่อถือที่เกี่ยวกับ
 สาเหตุต่างๆ และผลของสาเหตุเหล่านั้น เพื่อการตัดสินใจว่า การกระทำต่อไปของคุณจะส่งผลกระทบต่อในด้านใดต่อใครบ้าง *การมี
 ภูมิคุ้มกันตน* หมายถึง การเตรียมตัวที่จะรับการเปลี่ยนแปลงต่างๆ ทั้งที่เกิดขึ้นภายในและภายนอกที่จะเกิดขึ้นในอนาคต และ
 เตรียมพร้อมที่จะรับผลการกระทำจากการเปลี่ยนแปลงนั้น ในปัจจุบันซึ่งเป็นยุคโลกาภิวัตน์และกระแสทุนนิยม บุคคลจึงควรมี
 ภูมิคุ้มกันที่ดีเพื่อเตรียมตัวมิให้ตนเองตกเป็นเหยื่อการถูกชักจูงและคล้อยตามให้บริโภคนิยมจนเกินตัวและ *การรับรู้คุณค่าความดี*
 หมายถึง การรับรู้ต่อสิ่งทีบุคคลหรือสภาพแวดล้อมกระทำให้แก่ตนโดยสิ่งที่กระทำให้ตนนั้นเป็นสิ่งที่มีความดี มีประโยชน์ต่อผู้ได้รับ
 และผู้ที่ได้รับสิ่งทีมีความดี มีประโยชน์นั้นเกิดจิตสำนึกในความพร้อมที่จะตอบแทนแก่บุคคล ชาติ ศาสนา แผ่นดิน หรือสิ่งทีให้
 ประโยชน์นั้นแก่ตน

จิตลักษณะเดิมกับพฤติกรรมการใช้ชีวิตพอเพียงแบ่งออกได้เป็น 4 ตัวแปร ได้แก่

ลักษณะมุ่งอนาคตควบคุมตน หมายถึง ความสามารถในการคาดการณ์ไกลถึงเห็นความสำคัญของสิ่งทีเกิดในอนาคต
 ตลอดจนความสามารถในการควบคุมตนบังคับตนเองให้เข้าใจธรรมชาติของชีวิต ตามกฎสามัญลักษณ์ เพื่อความสามารถในการ
 ปรับตัวด้านต่างๆ เพื่อรองรับประโยชน์ที่ยิ่งใหญ่มากกว่าหรือสำคัญกว่าทีจะมีมาในอนาคต *ความเชื่ออำนาจในตน* หมายถึง ความเชื่อ
 เกี่ยวกับผลทีเกิดขึ้นกับตน ไม่ว่าสิ่งนั้นจะเป็นสิ่งดีหรือไม่ดีก็ตาม สิ่งทีเกิดขึ้นนั้นเป็นผลมาจากการกระทำของตนเองมากกว่า
 อิทธิพลภายนอก ซึ่งตรงข้ามกับความเชื่ออำนาจภายนอกตน จะเป็นผู้ที่คิดว่าสิ่งทีเกิดขึ้นกับตนนั้นมาจากโชคเคราะห์ความบังเอิญ
 หรือเกิดจากการกระทำของผู้อื่นมากกว่าทีจะเป็นผลมาจากการกระทำของตนเอง *แรงจูงใจใฝ่สัมฤทธิ์* หมายถึง ความมุ่งมั่นหรือ
 ความปรารถนาทีจะทำสิ่งหนึ่งสิ่งใดให้ประสบความสำเร็จ และมีความเพียรพยายามเพื่อกระทำสิ่งนั้นให้บรรลุโดยไม่ทอดยถ่
 อุปสรรคหรือสิ่งกีดขวาง พยายามฝ่าฟันให้บรรลุเป้าหมายทีกำหนดไว้ และ*สุขภาพจิต* หมายถึง สภาวะทางอารมณ์และจิตใจที
 เกี่ยวกับปริมาณความวิตกกังวลน้อย ความเครียดน้อย การทีไม่มีความทุกข์ใจโดยปราศจากเหตุผลอันควร ความสบายใจ ไม่
 หวาดกลัวจนเกินเหตุ การมีสมาธิและมีความมั่นคงทางอารมณ์

สถานการณ์กับพฤติกรรมการใช้ชีวิตพอเพียง แบ่งออกได้เป็น 3 ตัวแปร ได้แก่

ปทัสถานทางสังคม หมายถึง การรายงานเกี่ยวกับการรับรู้ว่าอาจารย์และเพื่อน ต้องการให้ตนปฏิบัติตามหลักปรัชญา
 เศรษฐกิจพอเพียงมากน้อยเพียงใด และคล้อยตามบุคคลเหล่านั้นมากน้อยเพียงใด *การเห็นแบบอย่างจากคนรอบข้าง* หมายถึง สิ่ง
 ทีเห็นจากผู้ปกครอง บิดา มารดา อาจารย์ เพื่อน ประชาชนในชุมชน ว่ามีการปฏิบัติตามหลักปรัชญาเศรษฐกิจพอเพียงมากน้อย
 เพียงใด และ *การอบรมเลี้ยงดูแบบรักสนับสนุนและใช้เหตุผล* หมายถึง การรับรู้ว่าผู้ปกครอง บิดา มารดาของตนอบรมเลี้ยงดูแบบ
 ลักษณะให้ความรัก ให้ความใกล้ชิดสนิทสนมยอมรับตน และช่วยเหลือสนับสนุนตนมากน้อยเพียงใดมีการให้รางวัลเมื่อตนกระทำ
 ความดี ลงโทษเมื่อตนกระทำผิด และได้อธิบายเหตุผลในการส่งเสริมหรือขัดขวางการกระทำของตนมากน้อยเพียงใด และทำได
 สม่าเสมอเพียงใด



การประชุมวิชาการเสนอผลงานวิจัยระดับชาติและนานาชาติ ครั้งที่ 8
“Research 4.0 Innovation and Development SSRU’s 80th Anniversary”

จิตลักษณะตามสถานการณ์กับพฤติกรรมการใช้ชีวิตพอเพียง แบ่งออกได้เป็น 2 ตัวแปร ได้แก่

ทัศนคติที่ดีต่อพฤติกรรมกรดำเนินชีวิตตามหลักปรัชญาเศรษฐกิจพอเพียง หมายถึง ความรู้สึกพอใจหรือไม่พอใจ ชอบหรือไม่ชอบต่อสิ่งใดสิ่งหนึ่ง ความรู้สึกนี้เกิดจากความรู้สึกเชิงประเมินค่าของบุคคลเกี่ยวกับสิ่งนั้นคือความรู้สึกว่าสิ่งนั้นมีประโยชน์หรือโทษมากน้อยเพียงใด และ ความรู้เกี่ยวกับหลักปรัชญาเศรษฐกิจพอเพียง หมายถึง ความรู้เกี่ยวกับหลักปรัชญาเศรษฐกิจพอเพียง และการประยุกต์เศรษฐกิจพอเพียงในการดำเนินชีวิต

สมมติฐาน

ตัวทำนายชุดที่ 6 ซึ่งรวมชุดทำนายที่ 1 คือ ชุดจิตพอเพียง 3 ตัวแปร ได้แก่ ความมีเหตุมีผล การมีภูมิคุ้มกันตน และการรับรู้คุณค่าชีวิต ชุดตัวทำนายที่ 2 คือ ชุดจิตลักษณะเดิม 4 ตัวแปร ได้แก่ ลักษณะมุ่งอนาคตควบคุมตน ความเชื่ออำนาจในตน แรงจูงใจใฝ่สัมฤทธิ์ และสุขภาพจิต ชุดตัวทำนายที่ 3 คือ ชุดสถานการณ์ 3 ตัวแปร ได้แก่ ปทัสถานทางสังคม การเห็นแบบอย่างจากคนรอบข้าง และการอบรมเลี้ยงดูแบบรักสนับสนุนและใช้เหตุผล และชุดตัวทำนายที่ 4 คือ ชุดจิตลักษณะตามสถานการณ์ 2 ตัวแปร ทัศนคติที่ดีต่อพฤติกรรมกรดำเนินชีวิตตามหลักปรัชญาเศรษฐกิจพอเพียง และความรู้เกี่ยวกับหลักปรัชญาเศรษฐกิจพอเพียง รวมทั้งหมด 12 ตัวแปร สามารถทำนายพฤติกรรมกรใช้ชีวิตพอเพียงได้มากกว่า ตัวทำนายชุดที่ 4 หรือชุดที่ 5 เพียงลำพังชุดใดชุดหนึ่งอย่างน้อย 5%

การดำเนินการวิจัย

กลุ่มตัวอย่างและวิธีการสุ่ม

กลุ่มตัวอย่างที่ใช้ในการวิจัยนี้คือ เยาวชนในชุมชน โดยงานวิจัยนี้ใช้การสุ่มแบบหลายขั้นตอนกำหนดโควตา (Multistage Quota Random Sampling) โดยมีตัวแปรในการสุ่มตัวอย่างดังนี้ คือ 1) จังหวัด จำนวน 3 จังหวัด ได้แก่ จังหวัดกรุงเทพมหานคร จังหวัดอุดรธานี และจังหวัดนครศรีธรรมราช 2) อำเภอ จำนวน 3 อำเภอ ได้แก่ อำเภอเมือง 2 อำเภอ และอำเภอชนบุรี 3) ประเภทของชุมชน จำนวน 2 ประเภท ได้แก่ ชุมชนเมือง ชุมชนชนบท 4) ชุมชน จำนวน 3 ชุมชน ได้แก่ ชุมชนประสานมิตร ชุมชนท่าอิฐล่าง ชุมชนบ้านป่าใหม่ และ 5) เยาวชนในชุมชน ทั้งนี้สามารถเก็บข้อมูลที่ใช้ได้จริงจำนวนทั้งสิ้น 600 คน

เครื่องมือวัด

เครื่องมือวัดที่ใช้ในการวิจัยครั้งนี้ ประกอบด้วย แบบวัดกลุ่มพฤติกรรมกรใช้ชีวิตพอเพียง แบบวัดกลุ่มจิตพอเพียง แบบวัดกลุ่มจิตลักษณะเดิม แบบวัดกลุ่มสถานการณ์ แบบวัดกลุ่มจิตลักษณะตามสถานการณ์ และแบบวัดลักษณะทางชีวสังคมและภูมิหลัง

การเก็บรวบรวมข้อมูล

ทางผู้วิจัยจะใช้วิธีการเก็บรวบรวมข้อมูล โดยผู้วิจัยและนักศึกษาผู้ช่วยวิจัยเข้าไปเก็บแบบสอบถาม โดยผู้วิจัยจะทำการแจกแบบสอบถามคนละ 1 ชุด และให้ผู้ตอบตรวจสอบความถูกต้องของแบบสอบถาม จากนั้นผู้วิจัยจะเป็นผู้อธิบายขั้นตอนการตอบแบบสอบถามด้วยตนเอง ผู้วิจัยและนักศึกษาผู้ช่วยวิจัยทำการตรวจสอบความถูกต้องและครบถ้วนของแบบวัดอีกครั้งเพื่อความสมบูรณ์ จากนั้นผู้วิจัยได้แจกของชำร่วยเป็นสิ่งตอบแทนให้กับผู้ตอบแบบสอบถาม



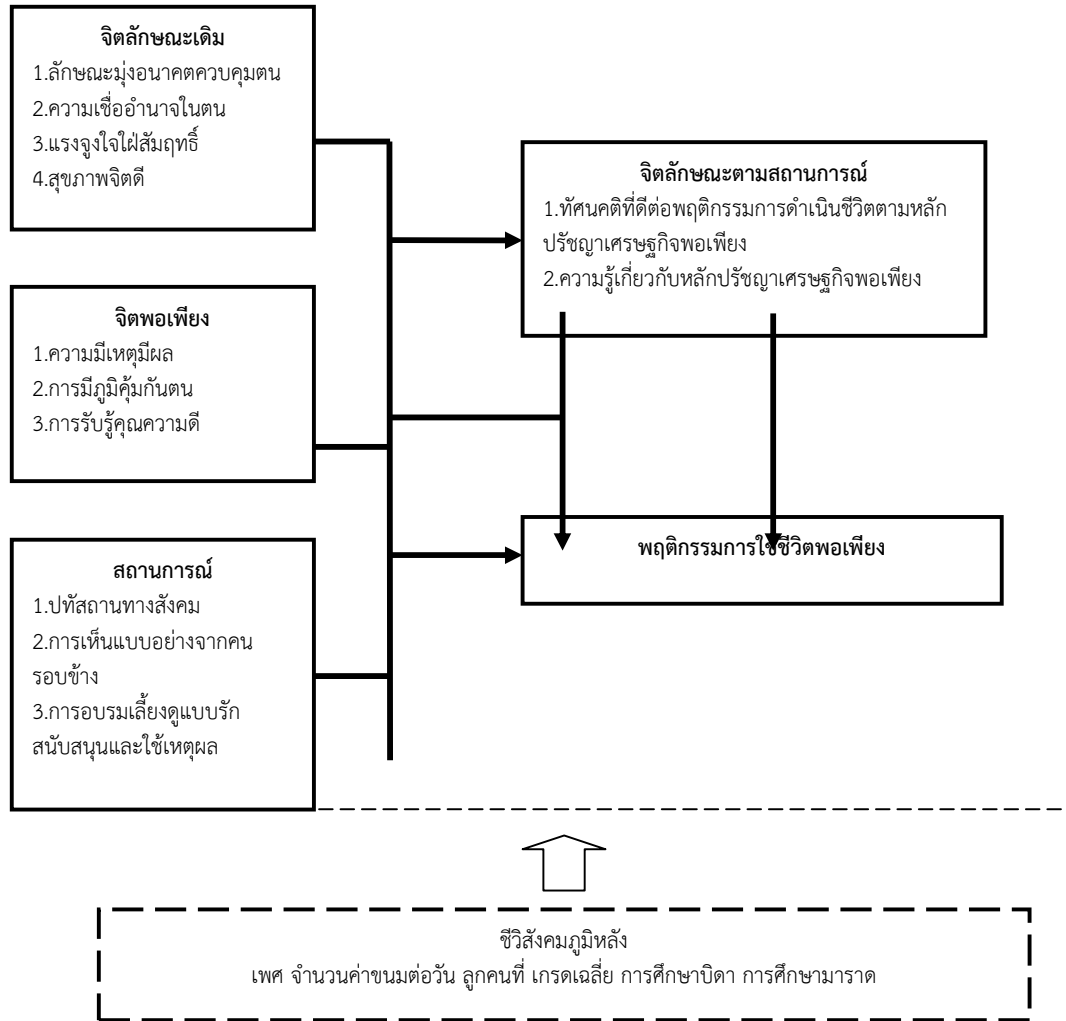
การประชุมวิชาการเสนอผลงานวิจัยระดับชาติและนานาชาติ ครั้งที่ 8
“Research 4.0 Innovation and Development SSRU’s 80th Anniversary”

การวิเคราะห์ข้อมูล

สถิติอนุมาน (Inferential Statistics) เพื่อทำการทดสอบสมมติฐาน การวิเคราะห์แบบถดถอยพหุคูณ (Multiple Regression Analysis: MRA) ด้วยวิธี Enter และ Stepwise โดยใช้ตัวทำนายหลายตัวในการทำนายตัวถูกทำนายทีละ 1 ตัว ใช้เกณฑ์เปอร์เซ็นต์ทำนายความแตกต่างที่ 5%



การประชุมวิชาการเสนอผลงานวิจัยระดับชาติและนานาชาติ ครั้งที่ 8
 “Research 4.0 Innovation and Development SSRU’s 80th Anniversary”



ภาพที่ 1 กรอบแนวคิด และความสัมพันธ์ของตัวแปรในการวิจัย



การประชุมวิชาการเสนอผลงานวิจัยระดับชาติและนานาชาติ ครั้งที่ 8
“Research 4.0 Innovation and Development SSRU’s 80th Anniversary”

ผลการวิจัย

เมื่อนำคะแนนพฤติกรรมการใช้ชีวิตพอเพียง มาทำการวิเคราะห์ถดถอยแบบพหุคูณแบบรวม และแบบเป็นขั้น โดยมีตัวทำนายชุดที่ 6 คือ จิตพอเพียง จิตลักษณะเดิม สถานการณ์ และจิตลักษณะตามสถานการณ์ ประกอบด้วยตัวทำนาย 12 ตัวแปร ได้แก่ ความเหตุผล การมีภูมิคุ้มกันตน การรับรู้คุณค่าความดี ลักษณะมุ่งอนาคตควบคุมตน ความเชื่ออำนาจในตน แรงจูงใจใฝ่สัมฤทธิ์ สุขภาพจิต ปทัสถานทางสังคม การเห็นแบบอย่างจากคนรอบข้าง การอบรมเลี้ยงดูแบบรักสนับสนุนและการใช้เหตุผล ทศนคติที่ดีต่อการดำเนินชีวิตตามหลักปรัชญาเศรษฐกิจพอเพียง และความรู้ ผลการวิเคราะห์ในกลุ่มรวม (ตารางที่ 1) พบว่า จิตพอเพียง จิตลักษณะเดิม สถานการณ์ และจิตลักษณะตามสถานการณ์ ทั้ง 12 ตัวแปร สามารถทำนายพฤติกรรมการใช้ชีวิตพอเพียงได้ 43.2% โดยมีลำดับตัวทำนายที่สำคัญเรียงจากมากไปหาน้อย คือ ทศนคติที่ดีต่อพฤติกรรมกรดำเนินชีวิตตามหลักปรัชญาเศรษฐกิจพอเพียง สุขภาพจิต ปทัสถานทางสังคม ความเชื่ออำนาจในตน ลักษณะมุ่งอนาคตควบคุมตน การอบรมเลี้ยงดูแบบรักสนับสนุนและการใช้เหตุผล แรงจูงใจใฝ่สัมฤทธิ์ การมีภูมิคุ้มกันตน และการรับรู้คุณค่าความดี ซึ่งมีค่าเบต้าตามลำดับ คือ .44, .16, .16, -.17, .11, -.12, .11, .09 และ -.07 ซึ่งหมายความว่า กลุ่มเยาวชนในชุมชนที่มีทศนคติที่ดีต่อการดำเนินชีวิตตามหลักปรัชญาเศรษฐกิจพอเพียงมาก มีสุขภาพจิตดีมาก มีปทัสถานทางสังคมมาก มีความเชื่ออำนาจในตนน้อย มีลักษณะมุ่งอนาคตควบคุมตนมาก ได้รับการอบรมเลี้ยงดูแบบรักสนับสนุนและการใช้เหตุผลน้อย มีแรงจูงใจใฝ่สัมฤทธิ์มาก มีภูมิคุ้มกันตนมาก และรับรู้คุณค่าความดีน้อย เยาวชนในชุมชนผู้นั้นย่อมมีพฤติกรรมการใช้ชีวิตพอเพียงมากด้วย

ผลการวิเคราะห์ข้อมูลใน 12 กลุ่มย่อย (ตารางที่ 1) พบว่าจิตพอเพียง จิตลักษณะเดิม สถานการณ์ และจิตลักษณะตามสถานการณ์ ทั้ง 12 ตัวแปร สามารถทำนายได้มากที่สุด คือ กลุ่มเยาวชนในชุมชนที่ได้เกรดเฉลี่ยมาก โดยทำนายได้ 48.4% โดยมีลำดับตัวทำนายที่สำคัญเรียงลำดับจากมากไปหาน้อย คือ ทศนคติที่ดีต่อพฤติกรรมกรดำเนินชีวิตตามหลักปรัชญาเศรษฐกิจพอเพียง ปทัสถานทางสังคม การเห็นแบบอย่างจากคนรอบข้าง สุขภาพจิต ความเชื่ออำนาจในตน แรงจูงใจใฝ่สัมฤทธิ์ และการรับรู้คุณค่าความดี ซึ่งมีค่าเบต้าตามลำดับ คือ .43, .22, .12, .15, -.13, .12 และ -.10 ซึ่งแปลความหมายเพิ่มเติมได้ว่า กลุ่มเยาวชนในชุมชนที่มีทศนคติที่ดีต่อพฤติกรรมกรดำเนินชีวิตตามหลักปรัชญาเศรษฐกิจพอเพียงมาก มีปทัสถานทางสังคมมาก เห็นแบบอย่างจากคนรอบข้างมาก มีสุขภาพจิตดีมาก มีความเชื่ออำนาจในตนน้อย มีแรงจูงใจใฝ่สัมฤทธิ์มาก และการรับรู้คุณค่าความดีน้อย กลุ่มเยาวชนในชุมชนผู้นั้นยังมีพฤติกรรมการใช้ชีวิตพอเพียงมากด้วย กลุ่มที่มีเปอร์เซ็นต์การทำนายสูงรองลงมาคือ กลุ่มเยาวชนในชุมชนที่ได้เงินค่าขนมน้อย โดยทำนายได้ 47.9% โดยมีลำดับตัวทำนายที่สำคัญเรียงลำดับจากมากไปหาน้อย คือ ทศนคติที่ดีต่อพฤติกรรมกรดำเนินชีวิตตามหลักปรัชญาเศรษฐกิจพอเพียง สุขภาพจิต ปทัสถานทางสังคม การเห็นแบบอย่างจากคนรอบข้าง ลักษณะมุ่งอนาคตควบคุมตน ความเชื่ออำนาจในตน และการอบรมเลี้ยงดูแบบรักสนับสนุนและการใช้เหตุผล ซึ่งมีค่าเบต้าตามลำดับคือ .40, .23, .17, .12, .20, -.14 และ -.12 ซึ่งแปลความหมายเพิ่มเติมได้ว่า กลุ่มเยาวชนในชุมชนที่มีทศนคติที่ดีต่อพฤติกรรมกรดำเนินชีวิตตามหลักปรัชญาเศรษฐกิจพอเพียงมาก มีสุขภาพจิตดีมาก มีปทัสถานทางสังคมมาก เห็นแบบอย่างจากคนรอบข้างมาก มีลักษณะมุ่งอนาคตควบคุมตนมาก มีความเชื่ออำนาจในตนน้อย และได้รับการอบรมเลี้ยงดูแบบรักสนับสนุนและการใช้เหตุผลน้อย กลุ่มเยาวชนในชุมชนผู้นั้นย่อมมีพฤติกรรมการใช้ชีวิตพอเพียงมากด้วย และกลุ่มที่มีเปอร์เซ็นต์การทำนายได้น้อยที่สุดคือ กลุ่มเยาวชนในชุมชนชาย โดยทำนายได้ 35.9% โดยมีลำดับตัวทำนายที่สำคัญเรียงลำดับจากมากไปหาน้อย คือ ทศนคติที่ดีต่อพฤติกรรมกรดำเนินชีวิตตามหลักปรัชญาเศรษฐกิจพอเพียง สุขภาพจิต ความเชื่ออำนาจในตน ลักษณะมุ่งอนาคตควบคุมตน การอบรมเลี้ยงดูแบบรักสนับสนุนและการใช้เหตุผล การมีภูมิคุ้มกันตน แรงจูงใจใฝ่สัมฤทธิ์ และการรับรู้เกี่ยวกับหลักปรัชญาเศรษฐกิจพอเพียง ซึ่งมีค่าเบต้าตามลำดับคือ .39, .16, -.23, .14, -.15, .13, .14 และ -.11



การประชุมวิชาการเสนอผลงานวิจัยระดับชาติและนานาชาติ ครั้งที่ 8
“Research 4.0 Innovation and Development SSRU’s 80th Anniversary”

สรุปและอภิปรายผล

สำหรับพฤติกรรมการใช้ชีวิตพอเพียง ผลในกลุ่มรวมปรากฏว่า ตัวทำนายชุดที่ 4 (จิตพอเพียง จิตลักษณะเดิม และสถานการณ) สามารถทำนายพฤติกรรมการใช้ชีวิตพอเพียงได้ 34.0% โดยมีตัวทำนายที่สำคัญ คือลักษณะมุ่งอนาคตควบคุมตน ปทัสถานทางสังคม การมีภูมิคุ้มกันตน การเห็นแบบอย่างจากคนรอบข้างสุขภาพจิต และการอบรมเลี้ยงดูแบบรักสนับสนุนและใช้เหตุผล ตัวทำนายชุดที่ 5 (จิตลักษณะตามสถานการณ) สามารถทำนายพฤติกรรมการใช้ชีวิตพอเพียงได้ 31.3% โดยมีตัวทำนายที่สำคัญ คือ ทัศนคติที่ดีต่อพฤติกรรมการดำเนินชีวิตตามหลักปรัชญาเศรษฐกิจพอเพียง และตัวทำนายชุดที่ 6 ทั้ง 12 ตัว สามารถทำนายพฤติกรรมการใช้ชีวิตพอเพียงได้ 43.2% ซึ่งมากกว่าตัวทำนายจากชุดที่ 4 ที่มีเปอร์เซ็นต์ทำนายสูงที่สุดในกลุ่ม เท่ากับ 9.2% โดยมีตัวทำนายที่สำคัญเรียงลำดับจากมากไปน้อย คือ ทัศนคติที่ดีต่อพฤติกรรมการดำเนินชีวิตตามหลักปรัชญาเศรษฐกิจพอเพียง สุขภาพจิต ปทัสถานทางสังคม ความเชื่ออำนาจในตน ลักษณะมุ่งอนาคตควบคุมตน การอบรมเลี้ยงดูแบบรักสนับสนุนและการใช้เหตุผล แรงจูงใจใฝ่สัมฤทธิ์ การมีภูมิคุ้มกันตน และการรับรู้คุณความดี

ผลการวิเคราะห์ข้อมูลในส่วนนี้จะเห็นได้ว่าตัวทำนายชุดที่ 6 คือ กลุ่มจิตพอเพียง จิตลักษณะเดิมสถานการณ จิตลักษณะตามสถานการณรวม 12 ตัวแปร สามารถทำนายพฤติกรรมการใช้ชีวิตพอเพียง ได้มากกว่าตัวทำนายชุดที่ 4 รวม 10 ตัวแปร กลุ่มจิตพอเพียง จิตลักษณะเดิม และสถานการณ ซึ่งมีเปอร์เซ็นต์การทำนายรองลงมาได้อย่างน้อย 5% ซึ่งพฤติกรรมการใช้ชีวิตพอเพียง พบผลในกลุ่มรวม และกลุ่มย่อยทุกกลุ่ม ดังนั้น ผลการวิเคราะห์ข้อมูลในส่วนนี้จึงสนับสนุนสมมุติฐานอย่างเด่นชัด

งานวิจัยในอดีตที่สอดคล้องและใกล้เคียงกับพฤติกรรมการใช้ชีวิตพอเพียง เช่น งานวิจัยของ (รสนันท์ ณ นคร, 2550) พบว่า ตัวแปรทัศนคติต่อการออมเงิน สุขภาพจิตดี และลักษณะมุ่งอนาคตควบคุมตน เป็นตัวทำนายที่สำคัญของพฤติกรรมการออมของนักเรียน โดยสามารถทำนายพฤติกรรมการออมได้ 31.9% ในกลุ่มรวม สอดคล้องกับงานวิจัยของ (ธัญญา ราชแพทยาคม และคณะ, 2555) พบว่า ตัวแปรเจตคติต่อพฤติกรรมประหยัดและเก็บออม ภูมิคุ้มกันทางจิต ลักษณะมุ่งอนาคตควบคุมตน แรงจูงใจใฝ่สัมฤทธิ์ เป็นตัวทำนายที่สำคัญของพฤติกรรมประหยัดและเก็บออม โดยสามารถทำนายพฤติกรรมการประหยัดและเก็บออมได้ 41.1% ในกลุ่มรวม งานวิจัยของ (จิตติพร ไวโรจน์วิทยาการ, 2551) พบว่า ตัวแปรลักษณะมุ่งอนาคตควบคุมตน เป็นตัวทำนายที่สำคัญของพฤติกรรมการออมของนักเรียน สามารถทำนายได้ 33.4% ในกลุ่มรวม นอกจากนี้ยังพบอีกว่า แรงจูงใจใฝ่สัมฤทธิ์ เป็นตัวทำนายลำดับแรกของพฤติกรรมการออม สามารถทำนายได้ 34.8% ในกลุ่มของนักเรียนที่มีเกรดเฉลี่ยสูง งานวิจัยของ (ลินดา สุวรรณดี, 2551) พบว่าการรับรู้ปทัสถานทางสังคมเป็นตัวทำนายที่สำคัญของพฤติกรรมการใช้สิ่งของอย่างคุ้มค่า สามารถทำนายได้ 22.7% ในกลุ่มรวม และงานวิจัยของ (ดวงเดือน พันธมนาวิน, 2556) พบว่า ตัวแปรทัศนคติที่ดีต่อพฤติกรรมเสี่ยงอย่างสติ และการมีภูมิคุ้มกันทางจิต เป็นตัวทำนายที่สำคัญของพฤติกรรมเสี่ยงอย่างมีสติ สามารถทำนายได้ 37.1% ในกลุ่มรวม และกลุ่มนักเรียนชาย

บรรณานุกรม

- จิตติพร ไวโรจน์วิทยาการ. (2551). เศรษฐกิจพอเพียงในโรงเรียน และครอบครัว ที่เกี่ยวข้องกับจิตลักษณะ พฤติกรรมและความสุขในชีวิตของนักเรียนมัธยมศึกษาตอนต้น. *วารสารพฤติกรรมศาสตร์: ระบบพฤติกรรมไทย*, 5(2), 7-43.
- ดวงเดือน พันธมนาวิน. (2556). *ศึกษาเรื่องปัจจัยเชิงเหตุและผลของพฤติกรรมเสี่ยงอย่างมีสติของนักเรียนระดับมัธยมศึกษา*. รายงานการวิจัย โครงการวิจัยแม่บท: การวิจัยและพัฒนาระบบพฤติกรรมไทย, กรุงเทพมหานคร: สำนักงานคณะกรรมการวิจัยแห่งชาติ.
- ดวงเดือน พันธมนาวิน. (2541). รูปแบบปฏิสัมพันธ์นิยม (Interactionism model) เพื่อการวิจัยสาเหตุของพฤติกรรมและการพัฒนาพฤติกรรมมนุษย์. *วารสารทันตวิบาล*, 10(2), 105-108.



การประชุมวิชาการเสนอผลงานวิจัยระดับชาติและนานาชาติ ครั้งที่ 8
“Research 4.0 Innovation and Development SSRU’s 80th Anniversary”

ธัญญา ราชแพทยาคม, งามตา วนินทานนท์ และ นำชัย ศุภฤกษ์ชัยสกุล. (2555). ปัจจัยเชิงสาเหตุด้านโครงการธนาคารโรงเรียน ครอบครัวและการมีภูมิคุ้มกัน ทางจิตที่เกี่ยวข้องกับพฤติกรรมประหยัดและเก็บออมเงินของนักเรียนระดับ มัธยมศึกษาตอนต้นในเขตกรุงเทพมหานคร. *วารสารพฤติกรรมศาสตร์*, 18(2), 61-74.

รสนันท์ ภู นคร. (2550). ปัจจัยเชิงเหตุแบบบูรณาการทางจิตลักษณะและสถานการณ์ที่เกี่ยวข้องกับพฤติกรรมการออมเงินของนักเรียนระดับมัธยมต้นที่มีธนาคารโรงเรียน. *ภาคนิพนธ์ คณะพัฒนาสังคมและสิ่งแวดล้อม สถาบันบัณฑิตพัฒนบริหารศาสตร์*.

ลินดา สุวรรณดี. (2551). การส่งเสริมในโรงเรียน ครอบครัว และการรับสื่อที่เกี่ยวข้องกับจิตและพฤติกรรมการใช้สิ่งของอย่างคุ้มค่าในนักเรียนวัยรุ่น. *วารสารพฤติกรรมศาสตร์: ระบบพฤติกรรมไทย*, 5(2), 7-43.

สมพร เทพลีธา. (2549). ดวงประทีปจากพระบรมราโชวาท พระบาทสมเด็จพระเจ้าอยู่หัว. กรุงเทพมหานคร: บริษัท พิมพ์สวย จำกัด.

อนันต์ แยมเยื่อน. (2558). *การพัฒนาและประเมินเครื่องมือวัดพฤติกรรมการดำเนินชีวิตตามหลักปรัชญาเศรษฐกิจพอเพียงของเยาวชนในชุมชน และความไม่แปรเปลี่ยนของโมเดลการวัด*. รายงานการวิจัย ทุนอุดหนุนการวิจัยจากสถาบันวิจัยและพัฒนา มหาวิทยาลัยราชภัฏอุตรดิตถ์.

Magusson, D., & Endler, N.S. (1997). *Interactional Psychology and Personality*. New York: John Wiley and Sons



การประชุมวิชาการเสนอผลงานวิจัยระดับชาติและนานาชาติ ครั้งที่ 8
 “Research 4.0 Innovation and Development SSRU’s 80th Anniversary”

ตารางที่ 1 ผลการทำนายพฤติกรรมการใช้ชีวิตพอเพียง โดยใช้กลุ่มจิตพอเพียง จิตลักษณะเดิม สถานการณ์ และจิตลักษณะตามสถานการณ์เป็นตัวทำนาย

กลุ่ม	จำนวนคน	ชุดที่ 4 จิตพอเพียง จิตลักษณะเดิม และสถานการณ์ (1-10)			ชุดที่ 5 จิตลักษณะตามสถานการณ์ (11,12)			ชุดที่ 6 สถานการณ์ (1-12)			% แตกต่าง
		%ทำนาย	ตัวทำนาย	ค่าเบต้า	%ทำนาย	ตัวทำนาย	ค่าเบต้า	%ทำนาย	ตัวทำนาย	ค่าเบต้า	
รวม	600	34.0	6,8,7,4,9,10,5,2	.21,.21,.14,.20,.11,-.11,-.09,-.09	31.3	11	.56	43.2	11,7,8,5,4,10,6,2,3	.44,.16,.16,-.17,.11,-.12,.11,.09,-.07	9.2*
ชาย	187	29.5	6,7,8,3	.24,.24,.28,-.18	22.0	11	.46	36.4	11,7,8,3	.36,.21,.26,-.21	6.9*
หญิง	413	38.2	6,4,9,8,7,10,2	.20,.19,.18,.22,.11,-.15,.12	34.8	11	.59	47.3	11,7,6,5,4,10,8,2,9	.43,.14,.09,-.16,.14,.14,-.16,.14,.10,.09	9.1*
ค่าชนมน้อย	318	40.6	4,8,7,9,6	.23,.21,.21,.15,.15	31.7	11	.56	47.9	11,7,8,9,4,5,10	.40,.23,.17,.12,.20,-.14,-.11	7.3*
ค่าชนมมาก	282	29.8	6,8,2	.32,.22,.13	32.8	11	.57	41.0	11,6,7,5	.50,.18,.15,-.16	11.2*
ลูกคนเดียว	330	38.3	8,2,6,9,3,4,10,7	.35,.12,.17,.13,-.12,.14,-.14,.12	31.1	11	.56	46.0	11,8,7,5,3,10,4,9	.45,.24,.21,.14,-.14,-.14,.13,.12,.10	7.7*
พี่น้อง	270	33.1	4,6,7	.28,.25,.17	31.9	11	.57	42.3	11,7,4,5	.45,.17,.23,-.14	9.2*
เกรดเฉลี่ยน้อย	304	26.9	4,8,7,6,10,2,5	.21,.17,.14,.20,-.15,.17,-.12	23.8	11	.49	35.9	11,7,5,4,10,2,6,12	.39,.16,-.23,.14,-.15,.13,.14,-.11	9.0*
เกรดเฉลี่ยมาก	296	39.6	8,6,9,7,4	.27,.22,.18,.10,.13	34.3	11	.58	48.4	11,8,9,7,5,6,3	.43,.22,.12,.15,-.13,.12,-.10	8.8*
กศ.บิดาน้อย	341	34.5	6,4,9,7,8	.21,.20,.15,.15,.14	33.7	11	.58	44.1	11,7,6,5,9,4,10	.46,.19,.14,-.14,.11,.13,-.10	9.6*
กศ.บิดามาก	259	34.6	6,7,8,4,10,5	.20,.22,.27,.20,-.13,-.12	28.6	11	.53	42.7	12,7,8,5,4,10	.42,.22,.21,-.20,.14,-.11	8.1*
กศ.มารดาน้อย	362	35.7	4,8,6,7,9	.23,.19,.18,.14,.11	33.4	11	.58	44.5	12,4,7,5,8	.45,.20,.17,-.17,.15	8.8*
กศ.มารดามาก	238	34.3	8,7,8,10,9	.26,.24,.22,-.15,.14	28.8	11	.54	43.1	12,7,5,9,10,8	.47,.24,-.16,.12,-.16,.17	8.8*

หมายเหตุ ค่าเบต้าทุกตัวมีนัยสำคัญที่ระดับ 0.05 และ * มีความแตกต่างอย่างน้อย 5%

ตัวทำนาย 1. การมีเหตุผล 2. ภูมิคุ้มกัน 3. การรับรู้คุณค่าชีวิต 4. ลักษณะมุ่งอนาคตควบคุมตน 5. ความเชื่ออำนาจในตน 6. แรงจูงใจใฝ่สัมฤทธิ์ 7. สุขภาพจิต 8.

ปทัสถานทางสังคม 9. การเห็นแบบอย่าง 10. การอบรมเลี้ยงดูแบบรักสนับสนุนและใช้เหตุ 11.ทัศนคติที่ดีต่อพฤติกรรมกรดำเนินชีวิตตามหลักปรัชญาเศรษฐกิจพอเพียง 12.ความรู้เกี่ยวกับหลักปรัชญาเศรษฐกิจพอเพียง